

Facts and Figures 2011



東邦ホールディングス株式会社

1. 事業内容	Business Contents
2. 沿革	History
3. 企業集団の状況	Corporate Group
4. 主な経営指標等の推移	Major Financial Data
5. セグメント別状況	Consolidated Segment Information
6. 業態別売上高の状況(連結)	Net Sales by Customers (Consolidated)
7. 医薬品事業エリア別売上高の状況(連結)	Net sales of Pharmaceutical Businesses by Region (Consolidated)
8. 品目別売上高の状況(東邦薬品)	Net Sales by Products (Toho Pharmaceutical)
9. メーカー別売上高の状況(東邦薬品)	Net Sales by Makers (Toho Pharmaceutical)
10. 販管費及び一般管理費	Selling, general and administrative expenses
11. 主な設備投資の状況	Plant and equipment
12. その他の経営指標	Other Financial Data
13. 財務諸表(連結貸借対照表)	Consolidated Balance Sheets
14. 財務諸表(連結損益計算書)	Consolidated Statements of Income
15. 財務諸表(連結キャッシュフロー計算書)	Consolidated Cash Flows
16. 財務諸表(中間連結貸借対照表)	Interim Consolidated Balance Sheets
17. 財務諸表(中間連結損益計算書)	Interim Consolidated Statements of Income
18. 財務諸表(中間連結キャッシュフロー計算書)	Interim Consolidated Cash Flows

1.事業内容

Business Contents

平成23年3月31日現在

事業区分

医薬品卸売事業

内容 医薬品卸売事業	会社名 (子会社) 東邦薬品(株) (孫会社) 小川東邦(株)、九州東邦(株)、合同東邦(株)、(株)幸燿、(株)須江薬品、(株)セイエル、 本間東邦(株)、山口東邦(株)、沖縄東邦(株)(※1) (関連会社) 酒井薬品(株)(※2)
---------------	---

※1 沖縄東邦(株)は非連結会社です。

※2 酒井薬品(株)は持分法適用会社です。

※ 4月1日付で(株)ショウエーが連結子会社となりました。

調剤薬局事業

内容 調剤薬局事業の管理	会社名 (子会社) ファーマクラスター(株)、セイコー(株)(※1)、(株)ひまわり薬局(※1)、 (株)ジャパンファーマシー(※1)
調剤薬局の経営	(孫会社) トモニティ(株)、(株)中央メディカル(※2)、(株)全快堂薬局(※2)、ファーマスクエア(株)、 (株)ファーマダイワ、(株)J. みらいメディカル、ベガファーマ(株)、(株)ネスト(※1)、 (株)ジャスファーマ(※1)

※1 今期連結子会社としました。

※2 (株)全快堂薬局と、(株)中央メディカルは4月1日付で合併し、(株)みらいに商号変更しました。

情報機器販売事業

内容 情報処理機器の製造・販売	会社名 (子会社) (株)アルフ
--------------------	---------------------

臨床試験受託・支援事業

内容 治験施設の支援及び臨床試験の受託	会社名 (子会社) (株)東京臨床薬理研究所
------------------------	---------------------------

情報処理事業

内容 共創未来グループのデータ処理及び ソフトの作成、医療機関へのソフト の販売	会社名 (子会社) (株)東邦システムサービス
---	----------------------------

その他

内容 当社の不動産の管理、病院院内物流 支援、理化学機器の販売、研修・セミ ナー等教育事業、共同販促企画、出 版	会社名 (子会社) 東邦不動産(株)(※)、(株)メディカルトラスト(※)、(株)ネグジット総研(※)、 (株)ユートシャルム(※)
--	--

※非連結会社です。

昭和23年9月	東京都世田谷区において東邦薬品株式会社を設立(資本金30万円)、医薬品販売業者として病院等に対する医薬品の卸売を開始
昭和55年11月	東京店頭登録銘柄として株式を公開
平成5年7月	(株)エトス(現・連結子会社)を設立
平成12年2月	鶴原吉井(株)の検査薬部門の営業を譲受け
平成12年10月	(株)セイナス(現・連結子会社)の株式交換による株式取得
平成13年10月	本間薬品(株)[現・本間東邦(株)](現・連結子会社)の株式追加取得により子会社化
平成14年12月	東京証券取引所市場第二部に上場
平成15年4月	山口東邦(株)(現・連結子会社)の株式追加取得により子会社化
平成15年4月	小川薬品(株)[現・小川東邦(株)](現・連結子会社)の株式取得により子会社化
平成16年3月	東京証券取引所の市場第一部銘柄に指定
平成16年6月	1単元の株式数を1,000株から100株に変更(8月2日から)
平成16年10月	(株)フレットと業務提携
平成16年11月	(株)ヤクシンを子会社とする。
平成17年1月	合同東邦(株)を子会社とし、大阪府と兵庫県における医薬品等の営業を譲渡する。
平成17年3月	(株)ほくやく(札幌市)、(株)バイタルネット(仙台市)、鍋林(株)(松本市)、中北薬品(株)(名古屋市)、(株)ケーエスケー(大阪市)、および(株)アステム(大分市)と業務提携契約締結
平成17年4月	木下薬品(株)を子会社化
平成17年6月	(株)大木と資本提携・業務提携に関する確認書に調印
平成17年10月	木下薬品(株)と合同東邦(株)が合併(新社名:合同東邦(株)) (株)幸耀を子会社化 平成17年3月の7社業務提携に岩淵薬品(株)、(株)オムエルの2社が新規加入 9社の業務提携グループの名称を「葦の会」に決定
平成17年10月	「葦の会」の共同運営会社として(株)葦の会設立を決定
平成18年1月	(株)ユートシャルムと業務提携、「ダイレクトマガジンうらら」(現:「からころ」)を発刊 中期連結経営計画「第三の創業～革新と創造07-09」を発表
平成18年4月	鶴原吉井(株)を子会社化
平成18年10月	東海東邦(株)を合併
平成19年4月	鶴原吉井(株)と(株)ヤクシンを統合(新会社名:九州東邦(株))
平成19年8月	国分(株)(本社:東京都)と(株)大木(本社:東京都)と、3社業務提携
平成19年8月	九州通集団有限公司に投資
平成20年1月	森薬品(株)を完全子会社化
平成20年2月	本間東邦(株)、(株)幸耀を完全子会社化
平成20年5月	(株)全快堂薬局を完全子会社化
平成20年10月	山口東邦(株)・小川東邦(株)を完全子会社化
平成20年11月	(株)須江薬品、(株)エトスを完全子会社化
平成21年2月	長岡薬品(株)を完全子会社化
平成21年4月	純粋持株会社制へ移行し、商号を東邦ホールディングス(株)へ変更 [東邦薬品] 長岡薬品(株)を本間東邦(株)に統合
平成21年10月	[東邦薬品] 九州東邦(株)と森薬品(株)を統合 [東邦薬品] (株)オムエルを完全子会社化 [東邦HD] 調剤薬局事業を再編
平成22年1月	[東邦薬品] (株)セイナスと(株)オムエルを統合(新会社名:セイエル)
平成22年2月	[東邦薬品] (株)アスカムを完全子会社化
平成22年6月	[東邦薬品] 沖縄東邦(株)を完全子会社化
平成22年10月	[東邦薬品] (株)アスカムを合併
平成23年4月	[東邦HD] (株)ショウエーを完全子会社化

3.企業集団の状況

Corporate Group

平成23年3月31日現在

名称	住所	資本金 (百万円)	主要な事業の内容	議決権の 所有割合	関係内容
連結子会社／孫会社					
東邦薬品(株)	東京都	300	医薬品卸売業	100	経営指導。不動産賃貸。役員兼任。資金援助。
小川東邦(株)	群馬県	20	医薬品卸売業	100(100)	連結子会社の東邦薬品より医薬品の供給を受けている。役員兼任。
九州東邦(株)	熊本県	522	医薬品卸売業	100(100)	連結子会社の東邦薬品より医薬品の供給を受けている。役員兼任。
合同東邦(株)	大阪府	45	医薬品卸売業	100(100)	連結子会社の東邦薬品より医薬品の供給を受けている。役員兼任。
(株)幸耀	香川県	72	医薬品卸売業	100(100)	連結子会社の東邦薬品より医薬品の供給を受けている。役員兼任。
(株)須江薬品	群馬県	30	医薬品卸売業	100(100)	連結子会社の東邦薬品より医薬品の供給を受けている。
(株)セイエル	広島県	95	医薬品卸売業	100(35.61)	連結子会社の東邦薬品より医薬品の供給を受けている。役員兼任。
本間東邦(株)	新潟県	100	医薬品卸売業	100(100)	連結子会社の東邦薬品より医薬品の供給を受けている。役員兼任。
山口東邦(株)	茨城県	20	医薬品卸売業	100(100)	連結子会社の東邦薬品より医薬品の供給を受けている。役員兼任。
ファーマクラスター(株)	東京都	10	調剤薬局事業管理	100	経営指導。役員兼任。資金援助。
トモニティ(株)	東京都	50	調剤薬局の経営及び 医薬品分割販売業	100(100)	連結子会社より医薬品の供給を受けている。
(株)中央メディカル(※1)	新潟県	50	調剤薬局の経営	100(100)	連結子会社より医薬品の供給を受けている。
(株)全快堂薬局(※1)	新潟県	36	調剤薬局の経営	100(100)	連結子会社より医薬品の供給を受けている。
ファーマスクエア(株)	東京都	50	調剤薬局の経営	100(100)	連結子会社より医薬品の供給を受けている。資金援助。
(株)ファーマダイワ	熊本県	100	調剤薬局の経営	100(100)	連結子会社より医薬品の供給を受けている。
(株)J.みらいメディカル	大阪府	20	調剤薬局の経営	100(100)	連結子会社より医薬品の供給を受けている。資金援助。
ベガファーマ(株)	大阪府	10	調剤薬局の経営	100(100)	連結子会社より医薬品の供給を受けている。
(株)ネスト(※2)(※3)	宮城県	50	調剤薬局の経営	100(100)	連結子会社より医薬品の供給を受けている。役員兼任。
(株)ジャスファーマ(※3)	茨城県	10	調剤薬局の経営	100(100)	連結子会社より医薬品の供給を受けている。役員兼任。資金援助。
セイコー(株)(※3)	福岡県	30	調剤薬局の経営	100	連結子会社より医薬品の供給を受けている。
(株)ひまわり薬局(※3)	福岡県	3	調剤薬局の経営	100	連結子会社より医薬品の供給を受けている。
(株)ジャパンファーマシー(※4)	東京都	50	調剤薬局の経営	100	連結子会社より医薬品の供給を受けている。
(株)東邦システムサービス	東京都	10	情報処理業	100	当社及び関係会社等のデータ処理及びソフトの作成。医療機関へのソフト共同販売。役員兼任。
(株)東京臨床薬理研究所	東京都	401	治験施設支援業	100	資金援助。役員兼任。
(株)東京臨床CRO	東京都	10	医薬品開発業務受託業	100	—
(株)アルフ	東京都	90	情報処理機器製造・販売	92.32(0.83)	当社グループの顧客支援システムを販売している。役員兼任。資金援助。

※議決権の所有割合の()内は、間接所有割合の内数です。

※平成23年4月1日付で(株)ショウエーが連結子会社となりました。

※1 (株)全快堂と(株)中央メディカルは、4月1日付で統合し(株)みらいに商号変更しました。

※2 (株)ネストは平成22年7月1日付で旧(株)アスカムの茨城県以外の調剤薬局事業を譲受し、連結子会社となりました。

※3 4社は平成22年7月1日より連結対象といたしました。

※4 (株)ジャパンファーマシーは平成23年1月1日より連結対象といたしました。

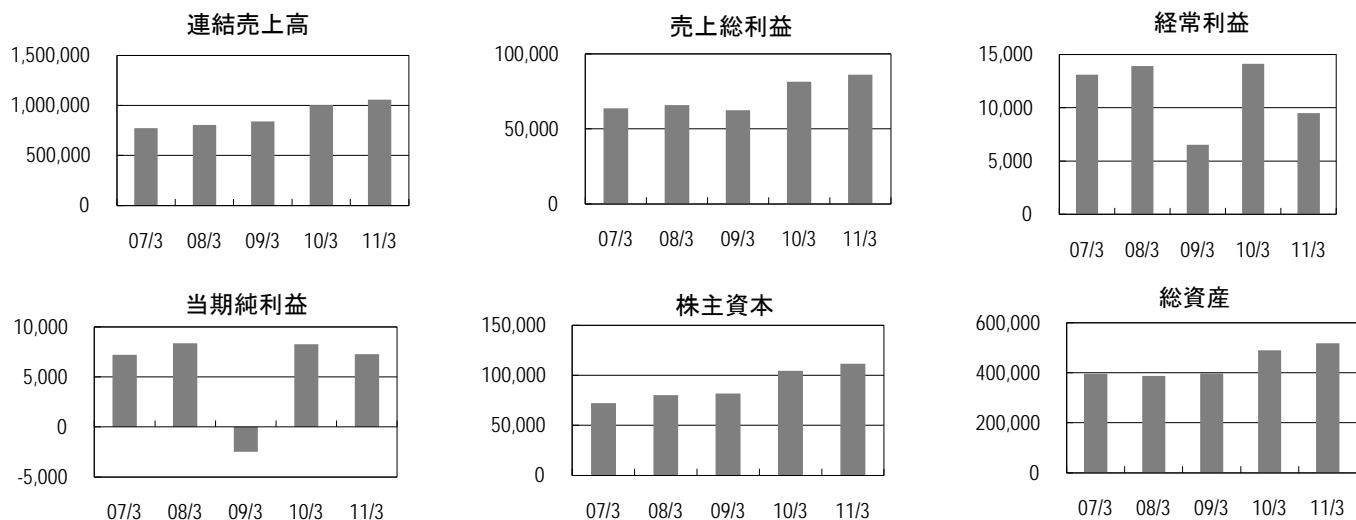
持分法適用関連会社					
酒井薬品(株)	東京都	60	医薬品卸売業	35	連結子会社の東邦薬品より医薬品の供給を受けている。役員兼任。

医薬品卸売事業		調剤薬局事業		臨床試験受託・支援事業		その他	
10/3期	11/3期	10/3期	11/3期	10/3期	11/3期	10/3期	11/3期
東邦薬品(株)	東邦薬品(株)	ファーマ クラスター(株)	ファーマ クラスター(株)	(株)東京臨床 薬理研究所	(株)東京臨床 薬理研究所	(株)東邦システムサービス	(株)東邦システムサービス
(株)アスカム	小川東邦(株)	トモニティ(株)	トモニティ(株)	(株)東京臨床 CRO		(株)アルフ	(株)アルフ
小川東邦(株)	九州東邦(株)	(株)中央メディカル	(株)中央メディカル				
九州東邦(株)	合同東邦(株)	(株)全快堂薬局	(株)全快堂薬局				
合同東邦(株)	(株)幸耀	ファーマスクエア(株)	ファーマスクエア(株)				
(株)幸耀	(株)須江薬品	(株)ファーマダイワ	(株)ファーマダイワ				
(株)須江薬品	(株)セイエル	(株)J.みらいメディカル	(株)J.みらいメディカル				
(株)セイエル	本間東邦(株)	ベガファーマ(株)	ベガファーマ(株)				
本間東邦(株)	山口東邦(株)		(株)ネスト				
山口東邦(株)	酒井薬品(株)		(株)ジャスファーマ				
酒井薬品(株)			セイコー(株)				
			(株)ひまわり薬局				
			(株)ジャパンファーマシー				
11社	10社	8社	13社	2社	1社	2社	2社

連結子会社数		持分法適用関連会社	
10/3期	11/3期	10/3期	11/3期
22社	25社	1社	1社

4. 主な経営指標等の推移

Major Financial Data



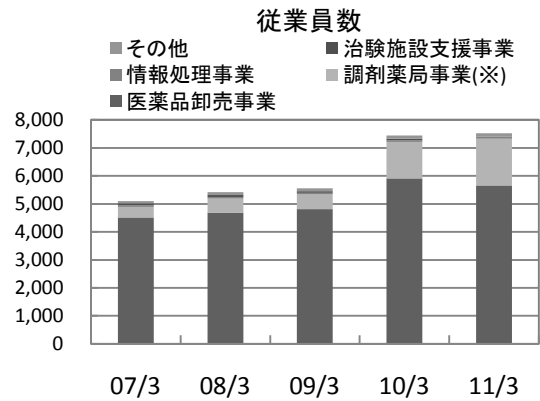
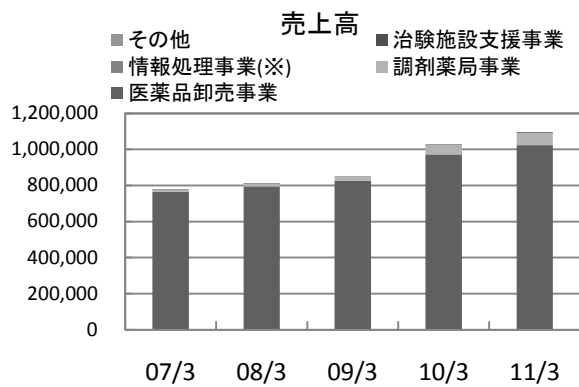
(百万円/million yen)

				07/3	08/3	09/3	10/3	11/3
売上高	連結	Net Sales	Consolidated	773,436	805,419	838,903	1,002,122	1,059,612
	単体		Non-consolidated	729,380	774,734	806,215	—	—
売上総利益	連結	Gross Income	Consolidated	63,629	65,928	62,339	81,424	86,144
	単体		Non-consolidated	32,668	35,491	31,020	—	—
営業利益	連結	Operating Income	Consolidated	9,335	10,269	3,021	10,939	5,839
	単体		Non-consolidated	5,070	5,780	350	—	—
経常利益	連結	Ordinary Income	Consolidated	13,104	13,901	6,525	14,133	9,481
	単体		Non-consolidated	7,181	8,119	2,698	—	—
当期純利益	連結	Net Income	Consolidated	7,218	8,381	-2,471	8,263	7,283
	単体		Non-consolidated	3,932	4,755	-4,174	—	—
売上総利益率	連結	Gross profit margin	Consolidated	8.2%	8.2%	7.4%	8.1%	8.1%
	単体		Non-consolidated	4.5%	4.6%	3.8%	—	—
営業利益率	連結	Operating income ratio	Consolidated	1.2%	1.3%	0.4%	1.1%	0.6%
	単体		Non-consolidated	0.7%	0.7%	0.0%	—	—
経常利益率	連結	Ordinary income ratio	Consolidated	1.7%	1.7%	0.8%	1.4%	0.9%
	単体		Non-consolidated	1.0%	1.0%	0.3%	—	—
当期純利益率	連結	Net incom ratio	Consolidated	0.9%	1.0%	-0.3%	0.8%	0.7%
	単体		Non-consolidated	0.5%	0.6%	-0.5%	—	—
株主資本	連結	Shareholder's equity	Consolidated	72,078	80,175	81,865	104,427	111,663
	単体		Non-consolidated	63,986	68,457	68,553	—	—
総資産	連結	Total assets	Consolidated	396,447	387,273	397,845	489,452	518,389
	単体		Non-consolidated	370,235	359,003	378,513	—	—
自己資本比率	連結	Equity ratio	Consolidated	17.9%	19.9%	19.5%	20.6%	21.4%
	単体		Non-consolidated	16.8%	18.3%	17.1%	—	—

※10.4.1持株会社制移行により、10/3期分より単体(持株会社)決算は表示していません。

5.セグメント別状況

Consolidated Segment Information



(百万円/million yen)

		07/3	08/3	09/3	10/3	11/3
売上高	Net Sales	773,436	805,419	838,903	1,002,122	1,059,612
医薬品卸売事業	Pharmaceutical Wholesaling	764,422	794,755	826,739	972,482	1,024,095
調剤薬局事業	Dispensing Pharmacy	12,245	15,574	22,575	54,329	66,600
情報処理事業(※)	Information Processing	972	915	—	649	1,203
治験施設支援事業	SMO and CRO	960	699	526	474	376
その他	Others	—	—	—	—	—
調整	Adjustment	-5,164	-6,524	-10,938	-25,814	-32,663

※09/3期は医薬品卸売事業に含む

(百万円)

		07/3	08/3	09/3	10/3	11/3
営業利益	Operating Income	9,335	10,269	3,021	10,939	5,839
医薬品卸売事業	Pharmaceutical Wholesaling	9,708	10,117	2,858	8,706	2,854
調剤薬局事業	Dispensing Pharmacy	445	976	1,318	2,420	3,572
情報処理事業(※)	Information Processing	53	42	—	-85	-356
治験施設支援事業	SMO and CRO	-81	-120	-278	-2	-92
その他	Others	—	—	—	—	—
調整	Adjustment	-791	-745	-877	-99	-138

※09/3期は医薬品卸売事業に含む

(人)

		07/3	08/3	09/3	10/3	11/3
従業員(連結)	Consolidated Employees	5,104	5,414	5,558	7,443	7,528
医薬品卸売事業	Pharmaceutical Wholesaling	4,514	4,693	4,818	5,909	5,662
調剤薬局事業(※)	Dispensing Pharmacy	381	499	516	1,302	1,664
情報処理事業	Information Processing	60	61	63	65	69
治験施設支援事業	SMO and CRO	66	60	62	48	16
その他	Others	83	101	99	119	117

※08/3期より調剤薬局事業人員を分離

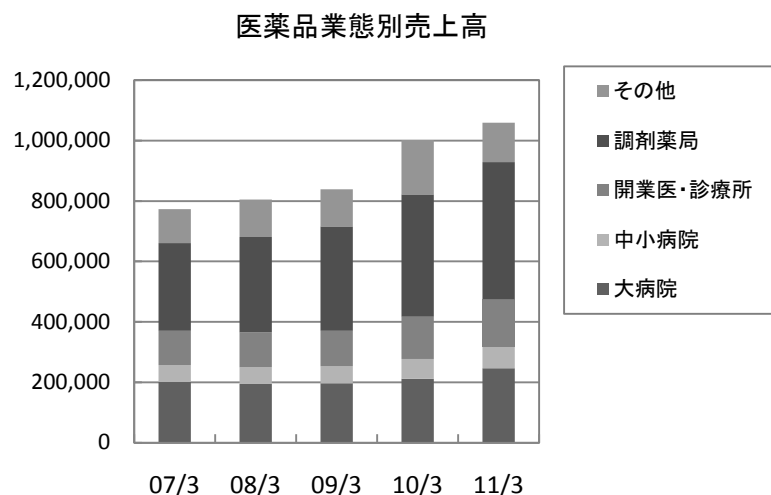
※10/3期のその他は東邦ホールディングス+アルフ

(人)

		07/3	08/3	09/3	10/3	11/3
従業員(単体)	Non-consolidated Employees	2,256	2,375	2,444	—	—
営業	Sales	1,322	1,368	1,381	—	—
事務その他	Others	934	1,007	1,063	—	—

6.業態別売上高の状況(連結)

Net Sales by Customers (Consolidated)

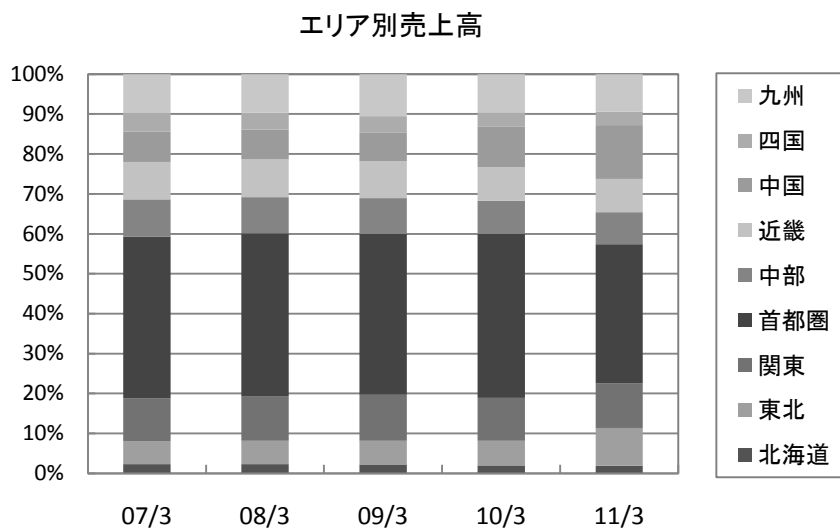


(百万円/million yen)

売上高		07/3	08/3	09/3	10/3	11/3
大病院	Hospitals					
連結	Consolidated	201,191	194,106	196,259	211,692	246,176
構成比	Share	26.0%	24.1%	23.4%	21.1%	23.2%
中小病院	Medium and Small Hospitals					
連結	Consolidated	55,638	55,574	56,298	65,001	73,145
構成比	Share	7.2%	6.9%	6.7%	6.5%	6.9%
開業医・診療所	Clinics					
連結	Consolidated	113,427	115,980	118,031	140,196	155,805
構成比	Share	14.7%	14.4%	14.1%	14.0%	14.7%
調剤薬局	Dispensing Pharmacies					
連結	Consolidated	290,219	314,919	345,685	404,788	453,733
構成比	Share	37.5%	39.1%	41.2%	40.4%	42.8%
その他	Others					
連結	Consolidated	112,956	124,840	122,630	180,444	130,752
構成比	Share	14.6%	15.5%	14.6%	18.0%	12.3%
合計	Total	773,436	805,419	838,903	1,002,122	1,059,612

7. 医薬品卸事業エリア別売上高の状況(連結)

Net sales of Pharmaceutical Businesses by Region (Consolidated)



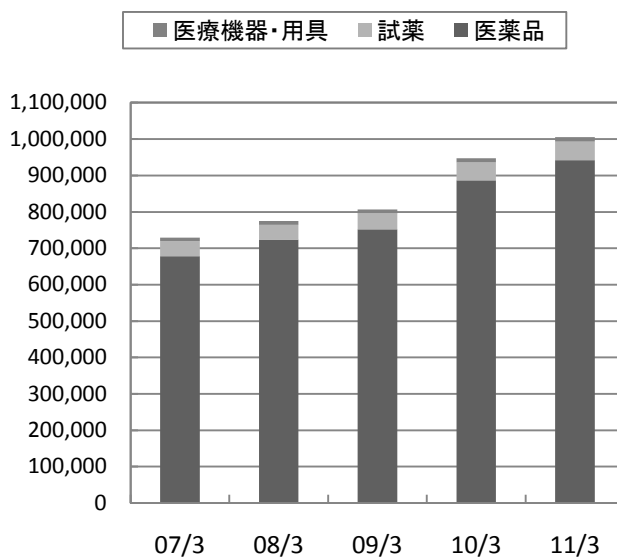
(百万円/million yen)

売上高		07/3	08/3	09/3	10/3	11/3
北海道	HOKKAIDO					
連結	Consolidated	17,833	18,156	18,418	19,589	19,723
構成比	Share	2.3%	2.3%	2.2%	2.0%	1.9%
東北	TOHOKU					
連結	Consolidated	44,139	46,686	49,268	59,954	97,148
構成比	Share	5.8%	5.9%	6.0%	6.2%	9.5%
関東	KANTOH					
連結	Consolidated	82,285	87,959	95,504	104,465	114,097
構成比	Share	10.8%	11.1%	11.7%	10.7%	11.1%
首都圏	CAPITAL TERRITORY					
連結	Consolidated	309,538	325,316	332,262	399,544	356,849
構成比	Share	40.5%	40.9%	40.2%	41.1%	34.8%
中部	CHUBU					
連結	Consolidated	70,697	71,955	74,345	80,364	82,071
構成比	Share	9.2%	9.1%	9.0%	8.3%	8.0%
近畿	KINKI					
連結	Consolidated	71,588	74,818	76,429	81,878	85,829
構成比	Share	9.4%	9.4%	9.2%	8.4%	8.4%
中国	CHUGOKU					
連結	Consolidated	58,517	59,245	59,185	99,068	137,885
構成比	Share	7.7%	7.5%	7.2%	10.2%	13.5%
四国	SHIKOKU					
連結	Consolidated	34,574	34,031	34,346	34,673	34,468
構成比	Share	4.5%	4.3%	4.2%	3.6%	3.4%
九州	KYUSHU					
連結	Consolidated	75,251	76,589	86,982	92,947	96,025
構成比	Share	9.8%	9.6%	10.5%	9.6%	9.4%
合計	Total	764,422	794,755	826,739	972,482	1,024,095

8.品目別売上高の状況(東邦薬品)

Net Sales by Products (Toho Pharmaceutical)

医薬品品目別売上高

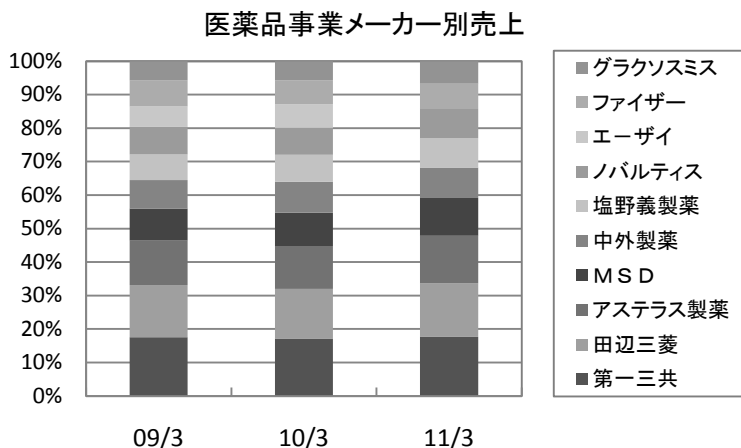


(百万円/million yen)

売上高		07/3	08/3	09/3	10/3	11/3
医薬品	Pharmaceutical					
金額	Sum	678,443	723,830	752,395	886,745	942,299
構成比	Share	93.0%	93.4%	93.3%	93.6%	93.7%
試薬	Reagent					
金額	Sum	41,143	40,661	43,926	49,016	51,067
構成比	Share	5.6%	5.2%	5.4%	5.2%	5.1%
医療機器・用具	Medical Equipment and tools					
金額	Sum	9,794	10,243	9,893	11,214	12,131
構成比	Share	1.3%	1.3%	1.2%	1.2%	1.2%
合計	Total	729,380	774,734	806,215	946,976	1,005,498

9.メーカー別売上高の状況(東邦薬品)

Net Sales by Makers (Toho Pharmaceutical)



(百万円/million yen)

		09/3	10/3	11/3
第一三共	金額	68,897	80,244	78,698
	構成比	8.5%	8.5%	7.8%
田辺三菱	金額	61,268	69,394	71,897
	構成比	7.6%	7.3%	7.2%
アステラス製薬	金額	52,152	59,890	62,785
	構成比	6.5%	6.3%	6.2%
MSD	金額	37,585	46,235	50,338
	構成比	4.7%	4.9%	5.0%
中外製薬	金額	33,328	43,220	40,504
	構成比	4.1%	4.6%	4.0%
塩野義製薬	金額	30,133	37,746	39,537
	構成比	3.7%	4.0%	3.9%
ノバルティス	金額	32,307	37,691	38,890
	構成比	4.0%	4.0%	3.9%
エーザイ	金額	24,027	32,897	38,105
	構成比	3.0%	3.5%	3.8%
ファイザー	金額	30,729	32,924	33,481
	構成比	3.8%	3.5%	3.3%
グラクソスミスクライン	金額	22,212	27,098	30,067
	構成比	2.8%	2.9%	3.0%
10社計	金額	392,638	467,339	484,302
	構成比	48.7%	49.4%	48.2%
その他	金額	413,577	479,637	521,196
	構成比	51.3%	50.6%	51.8%
合計	金額	806,215	946,976	1,005,498

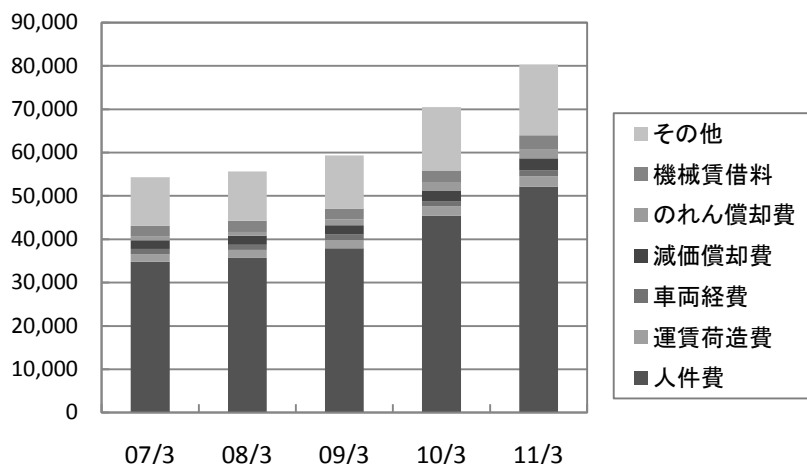
※MSD

09年3月期、10年3月期とも旧万有製薬(株)、旧シェリング・プラウ(株)の合算
11年3月期は合併前の2社、合併後のMSDの合算

10.販売費及び一般管理費(連結)

Selling, general and administrative expenses

販管費



		(百万円/million yen)				
		07/3	08/3	09/3	10/3	11/3
販管費合計	Total selling, general and administrative expenses	54,294	55,658	59,317	70,484	80,305
人件費	Personnel expenses	34,818	35,735	37,888	45,433	52,141
構成比	Share	64.1%	64.2%	63.9%	64.5%	64.9%
運賃荷造費	Packing & freight expenses	1,729	1,824	1,948	2,157	2,382
構成比	Share	3.2%	3.3%	3.3%	3.1%	3.0%
車両経費	Transportation expenses	1,190	1,149	1,229	1,115	1,396
構成比	Share	2.2%	2.1%	2.1%	1.6%	1.7%
減価償却費	Depreciation and amortization	2,000	2,077	2,171	2,455	2,754
構成比	Share	3.7%	3.7%	3.7%	3.5%	3.4%
のれん償却費	Amortization expenses for goodwill	992	900	1,344	2,028	2,178
構成比	Share	1.8%	1.6%	2.3%	2.9%	2.7%
機械賃借料	Rental of machinery and equipment	2,389	2,579	2,529	2,697	3,136
構成比	Share	4.4%	4.6%	4.3%	3.8%	3.9%
その他	Other	11,176	11,394	12,208	14,599	16,318
構成比	Share	22.4%	20.5%	20.6%	20.7%	20.3%

11.主な設備投資の状況

Plant and equipment

			(百万円/million yen)				
			07/3	08/3	09/3	10/3	11/3
設備投資額	連結	Consolidated	3,113	2,294	1,542	3,290	5,017
Capital Investment	単体	Non-consolidated	2,171	986	862	—	—
有形固定資産	連結	Consolidated	1,904	1,969	1,213	3,054	3,984
Property, plant and equipment	単体	Non-consolidated	1,136	784	515	—	—
営業権	連結	Consolidated	—	—	—	—	—
Goodwill	単体	Non-consolidated	—	—	—	—	—
ソフトウェア	連結	Consolidated	1,008	255	328	231	1,014
Software	単体	Non-consolidated	945	132	347	—	—
減価償却費	連結	Consolidated	2,000	2,077	2,171	2,455	2,754
Depreciation and amortization	単体	Non-consolidated	1,531	1,539	1,528	—	—
販管費	連結	Consolidated	2,000	2,077	2,171	2,455	2,754
SG&A	単体	Non-consolidated	1,531	1,539	1,528	—	—

12.その他の経営指標

Other Financial Data

連結 項目	算式	07/3	08/3	09/3	10/3	11/3
平均月商(千円)	売上高/12	64,453,046	67,118,294	69,908,635	83,510,202	88,301,065
期末従業員数(人)	有価証券報告書ベース(パート人員数)	5,104	5,414	5,558	7,443	7,528
期末発行済株式数(株)	期末発行済株式数-自己株式数	56,965,695	57,130,002	58,710,551	73,518,534	74,487,345
期中平均株式数(株)	期中平均株式数-自己株式数	57,369,448	56,546,230	59,230,187	65,745,311	74,447,927
当座比率(%)	当座資産/流動負債×100	83.09%	79.96%	77.12%	81.85%	79.84%
流動比率(%)	流動資産/流動負債×100	107.35%	105.59%	102.17%	106.45%	106.59%
固定比率(%)	固定資産/株主資本×100	115.59%	121.51%	118.98%	124.07%	117.02%
売掛債権回転月数(月)	売掛債権/平均月商(税込)(12ヶ月平均)	2.88	2.91	2.95	2.87	2.79
商品回転月数(月)	商品/平均月商	0.73	0.69	0.65	0.67	0.73
買掛債務回転月数(月)	買掛債務/平均月対外純仕入(税込)	4.35	4.02	4.11	3.89	3.92
買掛債務回転月数(月)	買掛債務/平均月商(税込)	3.99	3.69	3.79	3.57	3.62
従業員1人当り月商(千円)	平均月商/期末従業員数	12,628	12,397	12,578	11,220	11,730
総資本経常利益率(ROA)(%)	経常利益/(期首「総資本」+期末総資本)÷2×100	3.47%	3.55%	1.66%	3.19%	1.88%
株主資本当期利益率(ROE)(%)	当期純利益/(期首資本の部+期末資本の部)÷2×100	11.28%	11.30%	-3.19%	9.27%	6.88%
1株当たり当期純利益(円)	当期純利益/期中平均株式数	125.82	148.23	▲ 41.73	125.69	97.83
1株当たり純資産(円)	純資産-(新株予約権+少数株主持分)/期末発行済株式数	1,247.22	1,351.96	1,320.76	1,370.25	1,488.23
損益分岐点(千円)	固定費/1-(変動費÷売上高)	652,823,052	672,567,354	795,631,943	859,951,049	983,569,691
損益分岐点比率(%)	損益分岐点/売上高×100	84.41%	83.51%	94.84%	85.81%	92.82%
金融収支額(千円)	受取利息+受取配当金-支払利息-社債利息	273,414	374,768	427,328	210,344	201,232

単体 項目	算式	07/3	08/3	09/3	10/3	11/3
平均月商(千円)	売上高/12	60,781,670	64,561,218	67,184,629	—	—
期末従業員数(人)	有価証券報告書ベース(パート人員数)	2,256(503)	2,375(638)	2,444(828)	—	—
期末発行済株式数(株)	期末発行済株式数-自己株式数	56,977,245	57,141,552	58,722,101	—	—
期中平均株式数(株)	期中平均株式数-自己株式数	57,399,797	56,557,780	59,247,832	—	—
当座比率(%)	当座資産/流動負債×100	83.49%	80.32%	77.06%	—	—
流動比率(%)	流動資産/流動負債×100	103.90%	102.17%	98.45%	—	—
固定比率(%)	固定資産/株主資本×100	109.28%	114.15%	120.49%	—	—
売掛債権回転月数(月)	売掛債権/平均月商(税込)	3.23	3.16	3.24	—	—
商品回転月数(月)	商品/平均月商	0.62	0.58	0.54	—	—
買掛債務回転月数(月)	買掛債務/平均月対外純仕入(税込)	4.36	3.95	4.07	—	—
買掛債務回転月数(月)	買掛債務/平均月商(税込)	4.17	3.77	3.91	—	—
従業員1人当り月商(千円)	平均月商/期末従業員数	26,942	27,184	27,490	—	—
総資本経常利益率(ROA)(%)	経常利益/(期首「総資本」+期末総資本)÷2×100	2.08%	2.23%	0.73%	—	—
株主資本当期利益率(ROE)(%)	当期純利益/(期首資本の部+期末資本の部)÷2×100	6.90%	7.43%	-6.40%	—	—
1株当たり当期純利益(円)	当期純利益/期中平均株式数	68.51	84.09	▲ 70.46	—	—
1株当たり株主資本(円)	期末資本の部合計/期末発行済株式数	1,094.72	1,148.65	1,104.62	—	—
損益分岐点(千円)	固定費/1-(変動費÷売上高)	609,567,524	640,284,305	796,625,119	—	—
損益分岐点比率(%)	損益分岐点/売上高×100	83.57%	82.65%	98.81%	—	—
金融収支額(千円)	受取利息+受取配当金-支払利息-社債利息	399,004	518,964	585,843	—	—

※損益分岐点の算出は、売上原価と返品調整引当金の繰入と販管費のうち車両経費・交際費・販売促進費・広告宣伝費・運賃荷造費を変動費として計算しています。

※平成21年4月持株会社制移行により、10/3期、11/3期の単体(持株会社)の数字は表示しておりません。

13.財務諸表(連結貸借対照表)

Consolidated Balance Sheets

(百万円/million yen)

		07/3		08/3		09/3		10/3		11/3	
		金額	構成比	金額	構成比	金額	構成比	金額	構成比	金額	構成比
(資産の部)	(Assets)										
I 流動資産	Current assets	308,874	77.9%	293,424	75.8%	305,589	76.8%	364,464	74.5%	388,666	75.0%
1.現金及び預金	Cash and bank deposits	42,449		16,742		13,772		27,194		33,169	
2.受取手形及び売掛金	Notes and accounts receivable-trade	195,055		205,355		216,791		251,465		258,654	
3.有価証券	Marketable securities	1,996		498		500		2,099		501	
4.商品及び製品※	Inventories	47,161		46,460		45,403		55,776		64,052	
5.仕入割戻未収金	Purchase rebates receivable	11,454		12,130		11,883		13,490		13,548	
6.その他	Others	11,187		12,624		17,638		14,963		19,952	
貸倒引当金	Allowance for doubtful accounts	▲ 428		▲ 385		▲ 398		▲ 523		▲ 1,210	
II 固定資産	Fixed assets	87,572	22.1%	93,849	24.2%	92,256	23.2%	124,988	25.5%	129,722	25.0%
1.有形固定資産	Property, plant and equipment	44,879	11.3%	45,545	11.8%	45,166	11.4%	58,273	11.9%	59,346	11.4%
①建物及び構築物	Buildings and structures	14,432		14,821		14,648		18,563		18,131	
②土地	Land	29,042		29,391		29,248		37,325		37,651	
③建設仮勘定	Construction in progress	79		241		30		150		1,403	
④その他	Others	1,326		1,092		1,240		2,235		2,161	
2.無形固定資産	Intangible fixed assets	7,068	1.8%	9,011	2.3%	10,861	2.7%	18,478	3.8%	19,052	3.7%
3.投資その他の資産	Investments and other assets	35,624	9.0%	39,291	10.1%	36,229	9.1%	48,236	9.9%	51,323	9.9%
①投資有価証券	Investments securities	30,075		33,700		29,677		36,989		40,595	
②その他	Others	5,549		5,591		6,552		11,247		10,728	
資産合計	Total assets	396,447	100.0%	387,273	100.0%	397,845	100.0%	489,452	100.0%	518,389	100.0%
(負債の部)	(Liabilities)										
I 流動負債	Current liabilities	287,720	72.6%	277,898	71.8%	299,087	75.2%	342,396	70.0%	364,624	70.3%
1.支払手形及び買掛金	Notes and accounts payable-trade	269,733		259,717		278,520		312,833		336,090	
2.短期借入金	Short-term bank loans	4,628		6,263		4,839		9,593		9,519	
3.1年以内に償還予定の社債	Current portion of long-term bond	—		—		6,169		245		370	
4.1年以内に返済予定の長期借入金	Current portion of long-term debt	532		232		707		4,531		5,744	
5.未払法人税等	Income taxes payable	3,130		3,003		601		4,216		2,464	
6.賞与引当金	Reserve for bonuses	2,365		2,506		2,555		3,104		3,345	
7.その他	Other long-term liabilities	7,332		6,177		5,696		7,874		7,092	
II 固定負債	Long-term liabilities	31,936	8.0%	28,601	7.4%	21,153	5.3%	46,217	9.4%	42,848	8.3%
1.社債	Corporate bond	9,600		9,900		300		372		30	
2.長期借入金	Long-term loans payable	238		535		3,763		20,212		19,680	
3.退職給付引当金	Employees' retirement benefits	3,006		2,095		2,172		4,583		2,273	
4.繰延税金負債	Deferred income taxes	9,504		7,986		7,311		10,590		10,968	
5.その他	Others	9,588		8,085		7,607		10,460		9,897	
負債合計	Total liabilities	319,656	80.6%	306,500	79.1%	320,240	80.5%	388,613	79.4%	407,472	78.6%
(純資産の部)	(Net assets)										
I 株主資本	Shareholder's equity	72,078	18.2%	80,175	20.7%	81,865	20.6%	104,427	21.3%	111,663	21.5%
資本金	Common stock	10,599		10,599		10,649		10,649		10,649	
資本剰余金	Capital surplus	23,597		24,181		28,062		42,535		42,884	
利益剰余金	Retained earnings	41,362		48,829		45,133		52,302		58,177	
自己株式	Treasury stock	▲ 3,481		▲ 3,436		▲ 1,980		▲ 1,060		▲ 47	
II 評価・換算差額等	Unrealized gains	▲ 1,030	-0.3%	▲ 2,937	-0.8%	▲ 4,322	-1.1%	▲ 3,688	-0.8%	▲ 809	-0.2%
その他有価証券評価差額金	Unrealized gains on available-for-sale securities	3,732		1,699		249		884		3,757	
土地再評価差額金	Unrealized gains on revaluation of land	▲ 4,762		▲ 4,637		▲ 4,572		▲ 4,572		▲ 4,567	
III 新株予約権	Stock option	21	0.0%	54	0.1%	62	0.0%	62	0.0%	62	0.0%
IV 少数株主持分	Minority interest	5,720	1.4%	3,480	0.9%	—		37		—	
純資産合計	Total net assets	76,790	19.4%	80,772	20.9%	77,605	19.5%	100,838	20.6%	110,916	21.4%
負債および純資産合計	Total liabilities and net assets	396,447	100.0%	387,273	100.0%	397,845	100.0%	489,452	100.0%	518,389	100.0%

※2008年以前はたな卸資産として計上

14.財務諸表(連結損益計算書)

Consolidated Statements of Income

(百万円/million yen)

		07/3		08/3		09/3		10/3		11/3	
		金額	構成比	金額	構成比	金額	構成比	金額	構成比	金額	構成比
I.売上高	Net sales	773,436	100.0%	805,419	100.0%	838,903	100.0%	1,002,122	100.0%	1,059,612	100.0%
II.売上原価	Cost of sales	709,811	91.8%	739,485	91.8%	776,610	92.6%	920,687	91.9%	973,436	91.9%
調整後売上総利益	Gross profit	63,629	8.2%	65,928	8.2%	62,339	7.4%	81,424	8.1%	86,144	8.1%
III.販売費及び一般管理費	Selling, general and administrative expenses	54,298	7.0%	55,658	6.9%	59,317	7.1%	70,484	7.0%	80,305	7.0%
1.役員給料・従業員給料手当	Director's salaries and employee's salaries and allowances	27,573		28,489		30,475		36,551		41,738	
2.賞与引当金繰入額	Provision for accrued bonuses	2,410		2,446		2,519		2,892		3,298	
3.退職給付引当金繰入額	Provision for accrued retirement benefits for employment	485		313		193		355		395	
4.福利厚生費	Welfare expenses	4,314		4,493		4,704		5,645		6,666	
5.減価償却費	Depreciation and amortization	2,000		2,077		2,171		2,455		2,754	
6.のれん償却額	Amortization oexpenses for goodwill	992		900		1,344		2,028		2,178	
7.賃借料	Rent	4,171		4,436		4,631		5,988		7,082	
8.その他	Others	12,353		12,504		13,280		14,570		16,194	
営業利益	Operating income	9,335	1.2%	10,269	1.3%	3,021	0.4%	10,939	1.1%	5,839	0.6%
IV.営業外収益	Extraordinary income	4,391	0.6%	4,448	0.6%	4,610	0.5%	5,610	0.6%	6,634	0.6%
1.受取利息	Interest income	95		137		141		124		174	
2.受取配当金	Dividends income	269		340		418		487		613	
3.受取手数料	Commission income	1,733		1,884		1,940		2,271		2,610	
4.不動産賃貸料	Real estate rental income	236		163		168		253		342	
5.持分法による投資利益	Equity in earnings of investees	105		99		71		77		121	
6.その他	Other	1,953		1,825		1,872		2,398		2,774	
V.営業外費用	Non-operating expenses	622	0.1%	816	0.1%	1,107	0.1%	2,416	0.2%	2,992	0.2%
1.支払利息	Interest expenses	91		103		132		401		586	
2.仮払消費税の未控除損失	Loss before deduction of temporary consumption tax payment	322		619		837		1,771		2,244	
3.その他	Other	209		94		138		244		162	
経常利益	Ordinary income	13,104	1.7%	13,901	1.7%	6,525	0.8%	14,133	1.4%	9,481	0.9%
VI.特別利益	Extraordinary gains	549	0.1%	655	0.1%	597	0.1%	369	0.0%	2,496	0.0%
1.固定資産売却益	Gain on sales of fixed assets	52		255		0		72		80	
2.投資有価証券売却益	Gain on sales of investment securities	54		76		275		5		2,226	
3.その他	Other	443		324		322		292		190	
VII.特別損失	Extraordinary losses	1,856	0.3%	799	0.1%	7,838	0.9%	718	0.1%	4,502	0.4%
1.固定資産処分損	Loss on sale and disposal of fixed assets	601		312		58		198		218	
2.投資有価証券評価損	Loss on valuation of investment securities	11		15		536		85		160	
3.関係会社株式評価損	Loss on revaluation of affiliates stocks clearance	—		—		5,586		—		—	
4.貸倒引当金繰入額	Provision for allowance for doubtful receivables	—		—		1,260		110		1,323	
5.その他	Others	1,244		472		398		325		2,801	
税金等調整前当期純利益	Income before income taxes	11,797	1.5%	13,757	1.7%	▲ 715	—	13,784	1.4%	7,475	0.7%
法人税、住民税及び事業税	Corporate, inhabitant and enterprise taxes	4,505		5,121		1,748		5,169		4,748	
法人税等調整額	Adjustments for income taxes	▲ 50		▲ 324		▲ 35		370		▲ 4,517	
少数株主損益調整前当期純利益	Income before minority interests	—		—		—		—		7,243	0.7%
少数株主利益	Gain in minority interests	124	0.0%	578	0.1%	43	0.0%	▲ 19	—	▲ 39	—
当期純利益又は当期純損失	Net income	7,218	0.9%	8,381	1.0%	▲ 2,471	-0.3%	8,263	0.8%	7,283	0.7%

15.財務諸表(連結キャッシュフロー計算書)

Consolidated Cash Flows

(百万円/million yen)

		07/3	08/3	09/3	10/3	11/3
I. 営業活動によるキャッシュフロー	Cash flows from operating activities					
税金等調整前当期純利益又は税金等調整前当期純損失	Income before income taxes	11,797	13,757	▲ 715	13,784	7,475
減価償却費	Depreciation	2,000	2,077	2,171	2,455	2,754
減損損失	Impairment loss	485	339	295	117	1,365
のれん償却額	Amortization of goodwill	992	900	1,344	2,028	2,178
負ののれん償却額	Amortization of negative goodwill	▲ 1,325	▲ 1,204	▲ 1,194	▲ 1,601	▲ 1,580
退職給付引当金の増減額	Increase (decrease) in accrued employee's retirement benefits	▲ 597	▲ 977	▲ 84	▲ 30	▲ 2,342
貸倒引当金の増減額	Increase (decrease) in allowance for doubtful receivables	84	▲ 105	1,035	▲ 418	1,264
受取利息及び配当金	Interest and dividend income	▲ 364	▲ 478	▲ 559	▲ 612	▲ 787
固定資産除売却損益	Loss (gain) on sales and retirement of noncurrent assets	546	53	58	126	138
投資有価証券売却及び評価損益	Loss (gain) on sales and valuation of investment securities	▲ 43	▲ 61	261	89	▲ 2,040
関係会社株式売却損益	Gain and loss of affiliates stocks clearance	▲ 181	—	—	▲ 97	—
関係会社株式評価損	Loss on valuation of stocks of subsidiaries and affiliates	—	—	5,586	—	—
売上債権の増減額	Increase in trade receivables	624	▲ 10,035	▲ 12,032	▲ 29,076	▲ 6,291
棚卸資産の増減額	Increase (decrease) inventory assets	30	1,134	1,720	355	▲ 7,887
仕入債務の増加額	Increase in trade payables	11,861	▲ 11,328	19,538	15,925	21,781
未払消費税等の増減額	Increase (decrease) in accrued consumption taxes	▲ 260	▲ 798	▲ 1,255	▲ 538	▲ 3,522
その他の営業活動によるキャッシュフロー	Other cash flows by operating activities	▲ 286	▲ 3,010	▲ 2,440	▲ 948	294
小計	subtotal	25,363	▲ 9,736	13,729	1,559	12,800
利息及び配当金の受取額	Interest and dividend income	367	472	562	641	811
利息の支払額	Interest payment	▲ 96	▲ 104	▲ 131	▲ 405	▲ 517
債務保証の履行による支出	Payments for guarantee of obligations	—	—	▲ 2,000	—	—
法人税等の支払額	Payment of income taxes	▲ 3,528	▲ 5,389	▲ 4,188	▲ 2,313	▲ 6,456
その他	Others	2,167	1,761	1,991	2,516	3,088
営業活動によるキャッシュフロー	Net cash provided by operating activities	24,273	▲ 12,996	9,963	1,998	9,726
II. 投資活動によるキャッシュフロー	Cash flows from Investing activities					
定期預金の預入による支出	Payment for addition to time deposits	▲ 1,590	▲ 192	▲ 259	▲ 635	▲ 256
定期預金の払戻による収入	Proceeds from refunds of time deposits	1,097	212	842	1,694	1,402
有価証券の取得による支出	Purchase of short-term investment securities	—	—	—	▲ 1,500	—
有価証券の売却による収入	Proceeds from sales of short-term investment securities	—	—	—	3,299	1,598
有形固定資産の取得による支出	Payment for acquisition of tangible fixed assets	▲ 1,808	▲ 2,065	▲ 863	▲ 2,686	▲ 3,452
有形固定資産の売却による収入	Proceeds from sale of tangible fixed assets	179	801	200	241	502
無形固定資産の取得による支出	Purchase of intangible assets	—	▲ 120	▲ 424	▲ 381	▲ 1,078
無形固定資産の売却による収入	Proceeds from sales of intangible assets	—	—	5	63	35
投資有価証券の取得による支出	Payment for acquisition of investment securities	▲ 782	▲ 2,295	▲ 814	▲ 170	▲ 2,664
投資有価証券の売却による収入	Proceeds from sale of investment securities	78	470	966	643	6,405
連結の範囲の変更を伴う子会社株式の取得による支出	Purchase of investments in subsidiaries resulting in change in scope of consolidation	▲ 1,841	▲ 1,524	—	—	1,788
連結の範囲の変更を伴う子会社株式の取得による収入	Proceeds from purchase of investments in subsidiaries resulting in change in scope of consolidation	—	93	—	274	—
関係会社株式の取得による支出	Purchase of stocks of subsidiaries and affiliates	—	▲ 5,631	▲ 3,991	▲ 908	▲ 583
関係会社株式の売却による収入	Proceeds from sales of stocks of subsidiaries and affiliates	177	3	—	210	—
貸付による支出	Payment for extension of loans	▲ 1,200	▲ 405	▲ 3,981	▲ 3,147	▲ 1,760
貸付金の回収による収入	Proceeds from collection of loans	278	289	521	421	521
その他の投資活動によるキャッシュフロー	Other net cash provided by (used in) investing activities	▲ 770	▲ 333	▲ 587	▲ 439	▲ 3,658
投資活動によるキャッシュフロー	Net cash provided by (used in) investing activities	▲ 6,182	▲ 10,697	▲ 8,385	▲ 3,021	▲ 1,200
III. 財務活動によるキャッシュフロー	Cash flows from financing activities					
短期借入金純増減額	Net increase (decrease) in short-term loans payable	▲ 4,588	317	▲ 1,423	▲ 61	▲ 165
長期借入金純増減額	Net increase (decrease) in long-term loans payable	—	100	4,100	18,400	7,735
長期借入金の返済による支出	Repayment of long-term loans payable	▲ 1,524	▲ 920	▲ 611	▲ 2,357	▲ 7,717
社債の買入消却による支出	Payments for retirement by purchase of bonds	—	—	▲ 3,391	—	▲ 34
社債の償還による支出	Redemption of bonds	—	—	▲ 10	▲ 6,281	▲ 253
自己株式の取得による支出	Purchase of treasury stock	▲ 2,169	▲ 1,901	▲ 1,947	▲ 1,084	▲ 1
配当金の支払額	Payment of cash dividends	▲ 862	▲ 789	▲ 1,041	▲ 1,056	▲ 1,184
その他の財務活動によるキャッシュフロー	Other cash flows from financing activities	▲ 535	▲ 690	▲ 656	▲ 780	3,934
財務活動によるキャッシュフロー	Cash flows from financing activities	▲ 9,678	▲ 3,883	▲ 4,979	6,781	2,315
IV. 現金及び現金同等物の増減額	Net increase (decrease) in cash and cash equivalents	8,421	▲ 27,577	▲ 3,401	5,758	6,210
V. 現金及び現金同等物の期首残高	Cash and cash equivalents at the beginning of the year	34,124	43,429	15,851	13,091	22,645
VI. 合併による現金及び現金同等物の増加額	Increase in cash and cash equivalents due to stock swapping	892	—	30	449	—
VII. その他	Others	—	—	610	3,345	256
VIII. 現金及び現金同等物の期末残高	Cash and cash equivalents at the end of the year	43,429	15,851	13,091	22,645	29,111

16.財務諸表(中間連結貸借対照表)

Interim Consolidated Balance Sheets

(百万円/million yen)

		06/9		07/9		08/9		09/9		10/9	
		金額	構成比	金額	構成比	金額	構成比	金額	構成比	金額	構成比
(資産の部)	(Assets)										
I. 流動資産	Current assets	298,172	77.6%	298,472	76.4%	293,338	75.7%	345,972	77.1%	366,326	74.4%
1. 現金及び預金	Cash on hand and on deposit	36,464		25,845		15,837		22,764		28,883	
2. 受取手形及び売掛金	Notes and accounts receivable	193,677		200,253		205,806		249,074		251,904	
3. 有価証券	Marketable securities	1,996		1,497		499		500		501	
4. 商品及び製品	Inventories	44,699		46,342		45,384		49,206		58,207	
5. 仕入割戻未収金	Purchase rebates receivable	10,745		13,365		12,662		12,504		11,977	
6. その他	Others	10,987		11,565		14,289		12,285		15,282	
貸倒引当金	Allowance for doubtful accounts	▲ 396		▲ 395		▲ 2,142		▲ 364		▲ 430	
II. 固定資産	Fixed Assets	86,276	22.4%	92,046	23.6%	93,363	24.3%	102,983	22.9%	125,735	25.6%
1. 有形固定資産	Property, plant and equipment	45,430	11.8%	45,069	11.5%	45,752	11.9%	48,120	10.7%	59,261	12.0%
① 建物及び構築物	Buildings and structures	14,139		14,445		14,878		15,155		18,720	
② 土地	Land	29,191		28,969		29,260		31,005		37,781	
③ 建設仮勘定	Construction in progress	523		427		315		133		653	
④ その他	Others	1,577		1,228		1,298		1,825		2,106	
2. 無形固定資産	Intangible fixed assets	7,396	1.9%	8,380	2.1%	10,359	2.7%	18,515	4.1%	18,569	3.8%
3. 投資その他の資産	Investments and other assets	33,449	8.7%	38,596	9.9%	37,251	9.7%	36,347	8.1%	47,903	9.7%
① 投資有価証券	Investments in securities	28,466		33,138		31,282		28,753		30,898	
② その他	Others	4,983		5,458		5,969		7,594		17,004	
資産合計	Total Assets	384,448	100.0%	390,518	100.0%	385,702	100.0%	448,955	100.0%	492,061	100.0%
(負債の部)	(Liabilities)										
I. 流動負債	Current liabilities	277,948	72.3%	281,366	72.0%	275,346	71.6%	330,734	73.7%	340,974	69.3%
1. 支払手形及び買掛金	Notes and accounts payable	260,699		264,049		260,232		303,435		317,194	
2. 短期借入金	Short-term loans payable	5,157		5,589		4,848		5,025		4,961	
3. 1年以内に償還予定の社債	Current portion of corporate bonds	-		-		-		6,273		197	
4. 1年以内に返済予定の長期借入金	Current portion of long-term debt	854		528		248		3,517		5,692	
5. 未払法人税等	Income taxes payable	2,733		2,568		1,383		1,655		2,697	
6. 賞与引当金	Accrued bonuses	2,300		2,322		2,535		2,725		3,165	
7. その他	Others	6,205		6,310		6,098		8,101		7,065	
II. 固定負債	Long-term liabilities	32,740	8.3%	30,815	7.9%	29,338	7.6%	37,447	8.3%	46,660	9.5%
1. 社債	Bonds payable	9,600		9,900		9,800		618		362	
2. 長期借入金	Long-term debt	657		690		353		18,299		22,012	
3. 退職給付引当金	Accrued retirement benefits for employees	3,024		2,986		2,099		2,352		3,445	
4. 繰延税金負債	Deferred tax liabilities	9,161		8,660		8,588		8,806		10,092	
5. 債務保証損失引当金	Allowance for losses from acceptances and guarantees	-		-		1,000		-		186	
6. その他	Others	10,298		8,579		7,497		7,371		10,562	
負債合計	Total Liabilities	310,689	80.8%	312,182	79.9%	304,685	79.0%	368,181	82.0%	387,635	78.8%
(純資産の部)	(Net assets)										
I. 株主資本	Shareholder's equity	69,021	18.0%	73,496	18.8%	79,825	20.7%	83,670	18.6%	108,674	22.1%
資本金	Common stock	10,599	2.8%	10,599	2.7%	10,649	2.8%	10,649	2.4%	10,649	2.2%
資本剰余金	Capital surplus	23,566	6.1%	23,597	6.0%	25,157	6.5%	28,062	6.3%	42,884	8.7%
利益剰余金	Retained earnings	38,292	10.0%	44,677	11.4%	45,471	11.8%	46,943	10.5%	55,187	11.2%
自己株式	Treasury stock	▲ 3,436	▲0.9%	▲ 5,378	▲1.4%	▲ 1,453	▲0.4%	▲ 1,985	▲0.4%	▲ 47	0.0%
II. 評価・換算差額等	Unrealized gains	▲ 1,320	▲0.3%	▲ 1,278	-0.3%	▲ 2,384	▲0.6%	▲ 2,960	▲0.7%	▲ 4,331	▲0.9%
その他有価証券評価差額金	Unrealized gains on available-for-sale securities	3,488	0.9%	3,204	0.8%	2,253	0.6%	1,612	0.4%	241	0.0%
土地再評価差額金	Unrealized gains on revaluation of land	▲ 4,808	▲1.3%	▲ 4,482	▲1.1%	▲ 4,637	▲1.2%	▲ 4,572	▲1.0%	▲ 4,572	▲1.0%
III. 新株予約権	Stock option	5	0.0%	38	0.0%	62	0.0%	64	0.0%	62	0.0%
IV. 少数株主持分	Minority interest	6,051	1.6%	6,079	1.6%	3,513	0.9%	0	0.0%	20	0.0%
純資産合計	Total net assets	73,758	19.2%	78,336	20.1%	81,017	21.0%	80,774	18.0%	104,426	21.2%
負債および純資産合計	Total liabilities and net assets	384,448	100.0%	390,518	100.0%	385,702	100.0%	448,955	100.0%	492,061	100.0%

17.財務諸表(中間連結損益計算書)

Interim Consolidated Statements of Income

(百万円/million yen)

		06/9		07/9		08/9		09/9		10/9	
		金額	構成比	金額	構成比	金額	構成比	金額	構成比	金額	構成比
I.売上高	Net sales	377,640	100.0%	391,050	100.0%	409,429	100.0%	476,564	100.0%	519,858	100.0%
II.売上原価	Cost of sales	346,390	91.7%	359,167		375,730		440,491		474,856	
調整後売上総利益	Gross income after reserve for sales returns	31,219	8.3%	31,880	8.2%	33,699	8.2%	36,073	7.6%	44,995	8.7%
III.販売費及び一般管理費	Selling, general and administrative expenses	26,497	7.0%	27,210	7.0%	29,329	7.2%	33,157	7.0%	39,935	7.7%
1.役員給料・従業員給料手当	Director's salaries and employee's salaries and allowances	12,403		12,735		13,737		15,749		19,271	
2.賞与引当金繰入額	Provision for accrued bonuses	2,300		2,311		2,561		2,694		3,137	
3.退職給付引当金繰入額	Provision for accrued retirement benefits for employees	220		188		93		125		238	
4.福利厚生費	Welfare expenses	2,099		2,166		2,277		2,620		3,215	
5.減価償却費	Depreciation and amortization	959		1,000		1,042		1,164		1,328	
6.のれん償却額	Amortization of goodwill	503		404		614		1,021		1,056	
7.賃借料	Rent	1,971		2,190		2,315		2,842		3,514	
8.その他	Others	6,042		6,216		6,690		6,942		8,176	
営業利益	Operating income	4,722	1.3%	4,669	1.2%	4,370	1.1%	2,916	0.6%	5,060	1.0%
IV.営業外収益	Non-operating income	2,133	0.6%	2,265	0.6%	2,220	0.5%	2,617	0.5%	3,601	0.7%
1.受取利息	Interest income	41		76		74		53		85	
2.受取配当金	Dividend income	167		202		256		302		396	
3.受取手数料	Fee income	824		904		939		1,043		1,298	
4.不動産賃貸料	Real estate rental income	119		73		85		140		161	
5.持分法による投資利益	Equity in earnings of investees	38		30		11		34		54	
6.その他	Others	944		980		853		1,042		1,603	
V.営業外費用	Non-operating expenses	303	0.1%	310	0.1%	479	0.1%	1,101	0.2%	1,520	0.3%
1.支払利息	Interest expenses	54		49		64		146		321	
2.仮払消費税の未控除損失	Loss before deduction of temporary consumption tax payment	203		223		383		846		1,090	
3.その他	Others	46		38		32		109		109	
経常利益	Ordinary income	6,553	1.7%	6,624	1.7%	6,110	1.5%	4,432	0.9%	7,140	1.4%
VI.特別利益	Special income	228	0.1%	27	0.0%	444	0.1%	118	0.0%	373	0.1%
1.固定資産売却益	Gains on sales of fixed assets	—		1		0		64		59	
2.投資有価証券売却益	Gains on sales of investment securities	47		—		206		0		162	
3.その他	Others	181		26		237		53		151	
VII.特別損失	Extraordinary losses	317	0.1%	374	0.1%	8,716	2.1%	346	0.1%	824	0.2%
1.固定資産処分損	Loss on disposal of fixed assets	196		106		31		25		90	
2.関係会社株式評価損	Loss on revaluation of affiliates stocks clearance	—		—		5,586		—		—	
3.債務保証損失引当金繰入額	Provision for allowance for losses from acceptances and guarantees	—		—		1,000		—		186	
4.貸倒引当金繰入額	Provision for allowance for doubtful receivables	—		—		1,793		226		—	
7.その他	Others	121		268		306		95		548	
税金等調整前中間(当期)純利益	Income before income taxes	6,463	1.7%	6,277	1.6%	▲ 2,161	▲0.5%	4,204	0.9%	6,689	1.3%
法人税、住民税及び事業税	Corporate, inhabitant and enterprise taxes	2,701		2,515		1,393		1,875		3,624	
法人税等調整額	Adjustments for income taxes	▲ 224		▲ 456		▲ 701		42		▲ 607	
法人税等合計	Total income taxes	—		—		691		1,918		3,016	
少数株主利益	Minority interests	227	0.1%	282	0.1%	43	0.0%	—		▲ 19	
中間(当期)純利益	Net income	3,759	1.0%	3,936	1.0%	▲ 2,896	▲0.7%	2,286	0.5%	3,692	0.7%

18. 財務諸表(中間連結キャッシュフロー計算書)

Interim Consolidated Cash Flows

(百万円/million yen)

		06/9	07/9	08/9	09/9	10/9
I. 営業活動によるキャッシュフロー	Cash flows from operating activities					
税金等調整前中間(当期)純利益	Income before income taxes	6,463	6,277	▲ 2,161	4,204	6,689
減価償却費	Depreciation	959	1,000	1,042	1,164	1,328
減損損失	Loss on impairment	11	225	120	51	0
のれん償却額	Amortization expenses for goodwill	503	404	614	1,021	1,056
負ののれん償却額	Amortization expenses for negative goodwill	▲ 664	▲ 660	▲ 535	▲ 680	▲ 1,039
持分法による投資利益	Equity in earnings of investees	▲ 38	▲ 30	▲ 11	▲ 34	▲ 54
退職給付引当金増加(減少)額	Increase (decrease) in accrued employees' retirement benefits	▲ 578	▲ 19	▲ 46	▲ 13	▲ 1,161
役員退職慰労引当金増加(減少)額	Decrease in accrued directors' retirement benefits	▲ 832	—	—	—	—
貸倒引当金増加(減少)額	Decrease in allowance for doubtful receivables	▲ 41	▲ 60	1,668	▲ 139	▲ 242
債務保証損失引当金増加額	Increase in allowance for losses from acceptances and guarantees	—	—	1,000	—	186
受取利息及び配当金	Interest and dividend income	▲ 209	▲ 278	▲ 330	▲ 356	▲ 482
情報提供料収入	Fee income	▲ 824	▲ 904	▲ 939	▲ 1,043	▲ 1,298
不動産賃貸料	Real estate rental income	▲ 119	▲ 73	▲ 85	▲ 140	▲ 161
有形固定資産売却益	Loss on sale of fixed assets	—	▲ 1	—	▲ 64	▲ 59
有形固定資産処分損	Loss on disposal of fixed assets	195	106	31	25	90
関係会社株式売却損益	Gain on sale of stock of affiliated companies	▲ 181	—	—	—	—
投資有価証券売却益	Gain on sale of investment securities	▲ 47	—	▲ 206	—	▲ 162
投資有価証券売却損	Loss on sale of investment securities	—	—	—	0	0
投資有価証券評価損	Loss on revaluation of investment securities	—	3	50	32	102
関係会社株式評価損	Loss on revaluation of affiliates stocks clearance	—	—	5,586	—	—
売上債権の増加(減少)額	Decrease(increase) in trade receivables	2,287	▲ 4,603	▲ 132	▲ 27,295	272
棚卸資産の増加(減少)額	Decrease(increase) in inventories	2,492	954	1,422	▲ 2,422	▲ 2,265
仕入債務の増加(減少)額	Increase in trade payables	2,826	▲ 6,211	181	20,168	3,565
未払消費税等増加(減少)額	Increase (decrease) in accrued consumption taxes	▲ 141	▲ 369	▲ 473	▲ 729	▲ 1,947
その他の営業活動によるキャッシュフロー	Others cash flows from operation activities	3,027	▲ 2,524	▲ 279	1,478	3,918
小計	sub total	15,089	▲ 6,763	6,514	▲ 4,771	8,336
利息及び配当金の受取額	Interest and dividnd income	213	280	333	367	486
情報提供料収入の受取額	Fee income received	812	896	928	1,015	1,233
不動産賃貸料収入	Real estate rental income	119	73	89	140	169
利息の支払額	Interest payment	▲ 53	▲ 46	▲ 66	▲ 140	▲ 302
法人税等の支払額	Payment of income taxes	▲ 2,121	▲ 3,077	▲ 2,875	▲ 889	▲ 4,815
その他	Others	216	77	162	173	345
営業活動によるキャッシュフロー	Net cash provided by (used in) investing activities	14,275	▲ 8,560	5,086	▲ 4,105	5,453
II. 投資活動によるキャッシュフロー	Cash flows from Investing activities					
定期預金の預入による支出	Payment for addition to time deposits	▲ 1,014	▲ 160	▲ 142	▲ 314	▲ 192
定期預金の払戻による収入	Proceeds from refunds of time deposits	1,081	179	683	1,071	1,204
有形固定資産の取得による支出	Payment for acquisition of tangible fixed assets	▲ 961	▲ 710	▲ 699	▲ 2,018	▲ 1,451
有形固定資産の売却による収入	Proceeds for sales of tangible fixed assets	71	106	214	259	213
のれんの取得による支出	Payment for acquisition of goodwill	—	▲ 120	▲ 10	▲ 4	▲ 34
投資有価証券の取得による支出	Payment for acquisition of investment securities	▲ 142	▲ 1,015	▲ 776	▲ 95	▲ 47
投資有価証券の売却による収入	Proceeds from sale of investment securities	66	1	424	632	494
関連会社株式の取得による支出	Payment for acquisition of stocks in affiliates	—	▲ 3,428	▲ 491	—	—
連結の範囲の変更を伴う子会社株式の取得による支出	Payment for acquisition of stock in subsidiaries accomoanied by changes in consolidation	▲ 1,841	▲ 1,524	—	—	—
連結の範囲の変更を伴う子会社株式の取得による収入	Payment for acquisition of stock in subsidiaries accomoanied by changes in consolidation	—	—	—	460	—
子会社株式の取得による支出	Payment for acquisition of stock in subsidiaries	▲ 131	▲ 48	▲ 784	▲ 75	▲ 238
関連会社株式の売却による収入	Proceeds for clearance of stocks in affiliates	177	—	—	—	—
貸付による支出	Payment for extension of loans	▲ 940	▲ 62	▲ 1,363	▲ 625	▲ 1,040
貸付金の回収による収入	Proceeds from collection of loans	108	141	129	158	213
その他の投資活動によるキャッシュフロー	Others cash flows from investing activities	▲ 586	▲ 126	▲ 607	▲ 669	1,029
投資活動によるキャッシュフロー	Net cash provided by (used in) investing activities	▲ 4,112	▲ 6,766	▲ 3,425	▲ 1,220	151
III. 財務活動によるキャッシュフロー	Cash flows from financing activities					
短期借入金純増減額	Net increase (decrease) in short-term loans payable	▲ 4,072	961	▲ 1,414	▲ 945	▲ 4,723
長期借入れによる収入	Proceeds from long-term loans payable	—	—	—	16,400	7,435
長期借入金の返済による支出	Payment for repayment of long-term debt	▲ 740	▲ 144	▲ 303	▲ 533	▲ 4,811
社債の発行による収入	Proseeds from bond issue	—	—	—	—	—
社債の償還による支出	Redemption of bonds	—	—	—	▲ 8	▲ 95
自己株式の取得による支出	Purchase of treasury stock	▲ 2,164	▲ 1,896	▲ 4	▲ 0	▲ 0
配当金の支払額	Payment of cash dividends	▲ 520	▲ 341	▲ 457	▲ 587	▲ 588
少数株主からの払込みによる収入	Proseeds from minority shareholder's payment	—	—	—	—	—
少数株主への配当金の支払額	Payment of cash sividends to minority shareholders	▲ 14	▲ 12	▲ 6	—	—
その他の財務活動によるキャッシュフロー	Other cash flows from financing activities	▲ 265	▲ 325	▲ 318	▲ 367	▲ 396
財務活動によるキャッシュフロー	Cash flows from financing activities	▲ 7,775	▲ 1,757	▲ 2,504	13,957	▲ 3,179
IV. 現金及び現金同等物の増減額	Net increase (decrease) in cash and cash equivalents	2,387	▲ 17,084	▲ 843	8,631	2,425
V. 現金及び現金同等物の期首残高	Cash and cash equivalents at the beginning of the year	34,124	43,429	15,851	13,091	22,645
VI. 合併及び株式交換による現金及び現金同等物の増加額	Increase in cash and cash equivalents due to stock swapping and amalgamation	892	—	19	433	—
VII. 連結範囲変更による現金及び現金同等物の増減額	Amount of increase (decrease) in cash and cash	—	—	84	410	256
VIII. 連結子会社の決算期変更に伴う現金及び現金同等物の減少額	Decrease in cash and cash equivalents due to alteration of the financial period of a consolidated subsidiary	—	—	—	▲ 280	—
IX. 現金及び現金同等物の中間期末残高	Cash and cash equivalents at the end of the year	37,405	26,345	15,112	22,286	25,327