

Facts and Figures 2020/3



東邦ホールディングス株式会社

TOHO HOLDINGS CO., LTD.

1. 事業内容	Business contents
2. 沿革	History
3. 企業集団の状況	Corporate group
4. 主な経営指標等の推移	Main management indicator
5. セグメント別状況	Consolidated segment information
6. 業態別売上高の状況	Net sales by customers
7. 医薬品卸事業エリア別売上高の状況	Net sales of pharmaceutical businesses by region
8. 品目別売上高の状況(東邦薬品)	Net sales by products (TOHO PHARMACEUTICAL)
9. メーカー別売上高の状況(東邦薬品)	Net sales by manufacturers (TOHO PHARMACEUTICAL)
10. 販売費及び一般管理費	Selling, general and administrative expenses
11. 主な設備投資の状況	Plant and equipment
12. その他の経営指標	Other financial data
13. 財務諸表(連結貸借対照表)	Consolidated balance sheets
14. 財務諸表(連結損益計算書)	Consolidated profit and loss statement
15. 財務諸表(連結キャッシュフロー計算書)	Consolidated statement of cash flows
16. 財務諸表(中間連結貸借対照表)	Interim consolidated balance sheets
17. 財務諸表(中間連結損益計算書)	Interim consolidated profit and loss statement
18. 財務諸表(中間連結キャッシュフロー計算書)	Interim consolidated statement of cash flows

事業区分 | Business segment

医薬品卸売事業 | Pharmaceutical wholesaling business

内容 Content	会社名 Company names
医薬品卸売 Pharmaceutical wholesaling	(子会社) 東邦薬品株 (Subsidiary) TOHO PHARMACEUTICAL CO., LTD. (孫会社) 九州東邦株、株幸耀、株セイエル、北陸東邦株(※1)、沖縄東邦株(※1) (Sub-subsidiaries) Kyushu Toho Co., Ltd. KOYO Co., Ltd. SAYWELL inc. Hokuriku Toho Co., Ltd.*1 Okinawa Toho Co., Ltd.*1 (関連会社) 酒井薬品株(※2) (Affiliated) SAKAI MEDICINES CO., LTD.*2

※1 非連結会社です。 *1 Un-consolidated companies

※2 持分法適用会社です。 *2 Equity-method affiliate

調剤薬局事業 | Dispensing pharmacy business

内容 Content	会社名 Company Names
調剤薬局事業の管理 Management of dispensing pharmacies business companies	(子会社) ファーマクラスター株 (Subsidiary) PharmaCluster Co.,Ltd
調剤薬局の経営 Operation of dispensing pharmacies	(子会社) セイコーメディカルブレイン株、株青葉堂、株厚生、株清水薬局 (Subsidiaries) SEIKO MEDICAL BRAIN, AOBADO, KOSEI, Shimizu Pharmacy (孫会社) 株ファーマみらい、株ファーマダイワ、株J.みらいメディカル、(有)キュア、ベガファーマ株 (Sub-subsidiaries) PHARMA MIRAI INC. PHARMA DAIWA, J.MIRAIMEDICAL, Cure co., Ltd. VEGA PHARMA

情報機器販売事業 | Information equipment sales business

内容 Content	会社名 Company Name
情報処理機器の企画・販売 Plan and sale of information processing equipment	(子会社) 株アルフ (Subsidiary) ALF.Inc

治験施設支援事業 | Site management organization business

内容 Content	会社名 Company Name
治験施設の支援 Supporting for clinical trial	(子会社) 株東京臨床薬理研究所 (Subsidiary) Tokyo Research Center of Clinical Pharmacology Co., Ltd.

情報処理事業 | Information processing business

内容 Content	会社名 Company Name
共創未来グループのデータ処理及びソフトの作成、医療機関へのソフトの販売 Data processing and software creation for the Group. Distribution of software to medical institutions.	(子会社) 株東邦システムサービス※ (Subsidiary) TOHO SYSTEMS SERVICE CO.,LTD.*

※ セグメントでは医薬品卸売事業に含まれます。 * is included in the pharmaceutical wholesaling business as a segment

その他 | Others

内容 Content	会社名 Company Name
当社の不動産の管理 Management of our real estate	(子会社) 東邦不動産株(※) (Subsidiary) Toho Real Estate Co., Ltd.*
院内物流支援 Hospital logistics support	(子会社) 株ホスピタルパートナーズ(※) (Subsidiary) Hospital Partners Co.,Ltd.*
ソフトウェア開発・販売、企業・医薬経営コンサルティング Software development and sales, Corporate and medical management consulting	(子会社) 株ネグジット総研(※) (Subsidiary) Nextit Research Institute,Inc*
スペシャリティ医薬品関連事業 Related business of specialty pharmaceuticals	(子会社) オーファントラストジャパン株(※) (Subsidiary) Orphan Trust Japan Co., Ltd.*
医薬品製造販売業 Manufacturing and sales of pharmaceuticals business	(子会社) 共創未来ファーマ株(※) (Subsidiary) KYOSOMIRAI PHARMA CO., LTD.*
情報提供サービス業務 Provide business relates to a medical information	(子会社) 株eヘルスケア(※) (Subsidiary) K.K.eHealthcare*
不動産賃貸業 Real estate agency	(子会社) 株スクウェア・ワン (Subsidiary) SQUARE-ONE
通所介護施設の運営 Management of day-care facilities	(子会社) 共創未来メディカルケア株(※) (Subsidiary) KYOSO MIRAI MEDICALCARE CO.,LTD.*
医薬品に関するインターネット事業 Internet business relates to a pharmaceutical	(子会社) 株e健康ショップ(※) (Subsidiary) eKenkoshop Corporation*
キャッシュレス決済・ファクタリング等のサービス提供 Cashless payment and factoring	(子会社) アルファリア株(※) (Subsidiary) Alpharia Co., Ltd.*

※ 非連結会社です。 * Un-consolidated companies

沿革

1948年9月	東京都世田谷区において東邦薬品株式会社を設立(資本金30万円)、医薬品販売業者として病院等に対する医薬品の卸売を開始
1980年11月	東京店頭登録銘柄として株式を公開
2002年12月	東京証券取引所市場第二部に上場
2004年3月	東京証券取引所の市場第一部銘柄に指定
2005年10月	(株)ほくやく、(株)バイタルネット、鍋林(株)、中北薬品(株)、(株)ケーエスケー、(株)アステム、岩瀬薬品(株)、(株)オムエルおよび当社による共同運営会社、(株)葦の会設立を決定
2006年10月	東海東邦(株)を合併
2007年4月	鶴原吉井(株)と(株)ヤクシンを統合(新会社名:九州東邦(株))
2007年8月	国分(株)と(株)大木と、3社業務提携九州通集団有限公司に投資
2008年2月	本間東邦(株)、(株)幸耀を完全子会社化
2008年10月	山口東邦(株)・小川東邦(株)を完全子会社化
2008年11月	(株)須江薬品、(株)エトスを完全子会社化
2009年2月	長岡薬品(株)を完全子会社化
2009年4月	純粋持株会社制へ移行し、商号を東邦ホールディングス(株)へ変更
2009年10月	[東邦薬品] (株)オムエルを完全子会社化
2010年1月	[東邦薬品] (株)セイナスと(株)オムエルを統合(新会社名:(株)セイエル)
2010年5月	[東邦薬品] 九州通集団との合併会社、湖北共創医薬を設立
2010年6月	[東邦薬品] 沖縄東邦(株)を完全子会社化
2010年10月	[東邦薬品] (株)アスカムを合併
2012年1月	[東邦薬品] (株)シヨウエーを合併
2013年10月	[東邦薬品] 小川東邦(株)、(株)須江薬品、本間東邦(株)、山口東邦(株)を合併
2013年11月	[ファーマクラスター] (株)ジャパンファーマシー、(株)ヨツバ、(株)みらい、ファーマスクエア(株)、(株)ジャスファーマ、(株)ネストを(株)ファーマみらいに統合
2015年6月	[東邦HD] 事業持株会社制へ移行
2016年6月	[東邦HD] 監査等委員会設置会社へ移行
2016年11月	[東邦HD] エール薬品(株)を共創未来ファーマに商号変更
2017年4月	[東邦薬品] 合同東邦(株)を合併
2018年10月	[東邦薬品] 協栄薬品(株)を北陸東邦(株)に商号変更し完全子会社化

History

Sep-1948	TOHO PHARMACEUTICAL CO., LTD. in Setagaya-ku, Tokyo is founded (capital was ¥ 300,000) to start pharmaceutical wholesales to hospitals as a pharmaceutical selling company.
Nov-1980	TOHO PHARMACEUTICAL listed on the OTC (over-the-counter) market.
Dec-2002	TOHO PHARMACEUTICAL listed on the Second Section of Tokyo Stock Exchange.
Mar-2004	TOHO PHARMACEUTICAL listed on the First Section of Tokyo Stock Exchange.
Oct-2005	HOKUYAKU Inc., VITAL-NET, INC., Nabelin Co.,Ltd., NAKAKITA Co.,Ltd, KSK CO., LTD., ASTEM, Inc., IWABUCHI YAKUHIN Inc., OMWELL, Inc. and TOHO PHARMACEUTICAL decide to set up a Joint management company, HEREON Inc.
Oct-2006	Tokai Toho is merged with TOHO PHARMACEUTICAL.
Apr-2007	YAKUSHIN is merged with Tsuruhara Yoshii to establish Kyushu Toho Co., Ltd.
Aug-2007	Enters into business alliance with OHKI Co., Ltd. and KOKUBU. TOHO PHARMACEUTICAL invested in Jointown Pharmaceutical Group Co., Ltd.
Feb-2008	Honma Toho Co., Ltd. and KOYO Co., Ltd. becomes a wholly owned subsidiaries.
Oct-2008	Yamaguchi Toho Co., Ltd. and Ogawa Toho Co., Ltd. becomes a wholly owned subsidiaries
Nov-2008	Sue Pharmaceutical Co., Ltd. and Ethos inc. becomes a wholly owned subsidiaries.
Feb-2009	Nagaoka Pharmaceutical Co., Ltd. becomes a wholly owned subsidiary.
Apr-2009	Shift to a pure holding company structure and change of the company name to TOHO HOLDINGS CO., LTD
Oct-2009	OMWELL becomes a wholly owned subsidiary.
Jan-2010	SANUS is merged with OMWELL to establish SAYWELL Inc.
May-2010	TOHO HOLDINGS has established Hubei Kyoso Pharmaceutical Co., Ltd.,(Joint venture company) with Jointown Pharmaceutical Group
Jun-2010	Okinawa Toho Co., Ltd. becomes a wholly owned subsidiary.
Oct-2010	ASUCOME CO., LTD., is merged with Toho Pharmaceutical.
Jan-2012	SHOUEI CO., LTD., is merged with Toho Pharmaceutical.
Oct-2013	Ogawa Toho, Sue Pharmaceutical, Honma Toho and Yamaguchi Toho are merged with TOHO PHARMACEUTICAL
Nov-2013	The Reorganization of Dispensing Pharmacy Business Companies (Japan Pharmacy, Yotsuba, Mirai, Pharma Square, Jus-Pharma and Nest are merged with PHARMA MIRAI).
Jun-2015	Shift to an operating holding company structure.
Jun-2016	Shift to a Company with Audit and Supervisory Committee.
Nov-2016	Change of the company name from Yell Pharmaceutical Co., Ltd. to KYOSOMIRAI PHARMA CO., LTD.
Apr-2017	Godo Toho Co., Ltd. is merged with TOHO PHARMACEUTICAL.
Oct-2018	Hokuriku Toho Co., Ltd. (former KYOUEI DRUG WHOLESALERS CO., LTD.) becomes a wholly owned subsidiary.

名称 Company name	住所 Address	資本金(百万円) Capital (million yen)	主要な事業の内容 Main business description	議決権所有割合(%) The Company's Voting Ownership (%)	関係内容 Relationship with the Company
連結子会社/孫会社 Consolidated subsidiaries / subsidiary companies					
東邦薬品(株) TOHO PHARMACEUTICAL	東京都 Tokyo	300	医薬品卸売業 Pharmaceutical wholesaling	100	経営指導。不動産賃貸。役員兼任。資金援助。 Management guidance and real estate rent by the Company. Concurrently hold on the director. Financial support from the Company.
九州東邦(株) Kyushu Toho	福岡県 Fukuoka	522	医薬品卸売業 Pharmaceutical wholesaling	100 (100)	連結子会社の東邦薬品より医薬品の供給を受けている。役員兼任。 Pharmaceuticals supplied by TOHO PHARMACEUTICAL. Concurrently hold on the director.
(株)幸耀 KOYO	香川県 Kagawa	72	医薬品卸売業 Pharmaceutical wholesaling	100 (100)	連結子会社の東邦薬品より医薬品の供給を受けている。役員兼任。 Pharmaceuticals supplied by TOHO PHARMACEUTICAL. Concurrently hold on the director.
(株)セイエル SAYWELL	広島県 Hiroshima	95	医薬品卸売業 Pharmaceutical wholesaling	100 (100)	連結子会社の東邦薬品より医薬品の供給を受けている。役員兼任。 Pharmaceuticals supplied by TOHO PHARMACEUTICAL. Concurrently hold on the director.
ファーマクラスター(株) PharmaCluster	東京都 Tokyo	10	調剤薬局事業管理 Management of dispensing pharmacies	100	経営指導。役員兼任。資金援助。 Management guidance. Concurrently hold on the director. Financial support from the Company.
(株)ファーマみらい PHARMA MIRAI	東京都 Tokyo	50	調剤薬局の経営、医薬品分割販売 Operation of dispensing pharmacies, small-lot wholesaling of pharmaceuticals	100 (100)	連結子会社より医薬品の供給を受けている。 Pharmaceuticals supplied by a consolidated subsidiary.
(株)ファーマダイワ PHARMA DAIWA	熊本県 Kumamoto	100	調剤薬局の経営 Operation of dispensing pharmacies	100 (100)	連結子会社より医薬品の供給を受けている。 Pharmaceuticals supplied by a consolidated subsidiary.
(株)J.みらいメディカル J.MIRAI MEDICAL	大阪府 Osaka	100	調剤薬局の経営 Operation of dispensing pharmacies	100 (100)	連結子会社より医薬品の供給を受けている。役員兼任。 Pharmaceuticals supplied by a consolidated subsidiary. Concurrently hold on the director.
ベガファーマ(株) VEGA PHARMA	大阪府 Osaka	10	調剤薬局の経営 Operation of dispensing pharmacies	100 (100)	連結子会社より医薬品の供給を受けている。 Pharmaceuticals supplied by a consolidated subsidiary.
(有)キュア Cure	新潟県 Niigata	5	調剤薬局の経営 Operation of dispensing pharmacies	100 (100)	連結子会社より医薬品の供給を受けている。 Pharmaceuticals supplied by a consolidated subsidiary.
セイコーメディカルブレイン(株) SEIKO MEDICAL BRAIN	福岡県 Fukuoka	30	調剤薬局の経営 Operation of dispensing pharmacies	100	連結子会社より医薬品の供給を受けている。 Pharmaceuticals supplied by a consolidated subsidiary.
(株)青葉堂 AOBADO	大阪府 Osaka	3	調剤薬局の経営 Operation of dispensing pharmacies	100	連結子会社より医薬品の供給を受けている。 Pharmaceuticals supplied by a consolidated subsidiary.
(株)厚生 KOSEI	大阪府 Osaka	3	調剤薬局の経営 Operation of dispensing pharmacies	100	連結子会社より医薬品の供給を受けている。 Pharmaceuticals supplied by a consolidated subsidiary.
(株)清水薬局 Shimizu Pharmacy	東京都 Tokyo	67	調剤薬局の経営 Operation of dispensing pharmacies	100	連結子会社より医薬品の供給を受けている。 Pharmaceuticals supplied by a consolidated subsidiary.
(株)東邦システムサービス TOHO SYSTEM SERVICE	東京都 Tokyo	10	情報処理業 Information processing	100	当社グループのデータ処理及びソフトの作成。医療機関へのソフト共同販売。役員兼任。 Data processing and software creation for the Group. Distribution of software to medical institutions jointly with the Group. Concurrently hold on the director.
(株)東京臨床薬理研究所 Tokyo Research Center of Clinical Pharmacology	東京都 Tokyo	401	治験施設支援業 Site management organization	100	資金援助。 Financial support from the Company.
(株)アルフ ALF	東京都 Tokyo	90	情報処理機器企画・販売 Plan and sales of information processing equipment	92.32 (0.83)	当社グループの顧客支援システムを販売している。役員兼任。資金援助。 Distributions of the Group's customer support systems. Concurrently hold on the director. Financial support from the Company.
(株)スクウェア・ワン SQUARE-ONE	東京都 Tokyo	100	不動産賃貸業 Real estate agency	100	資金援助。 Financial support from the Company.

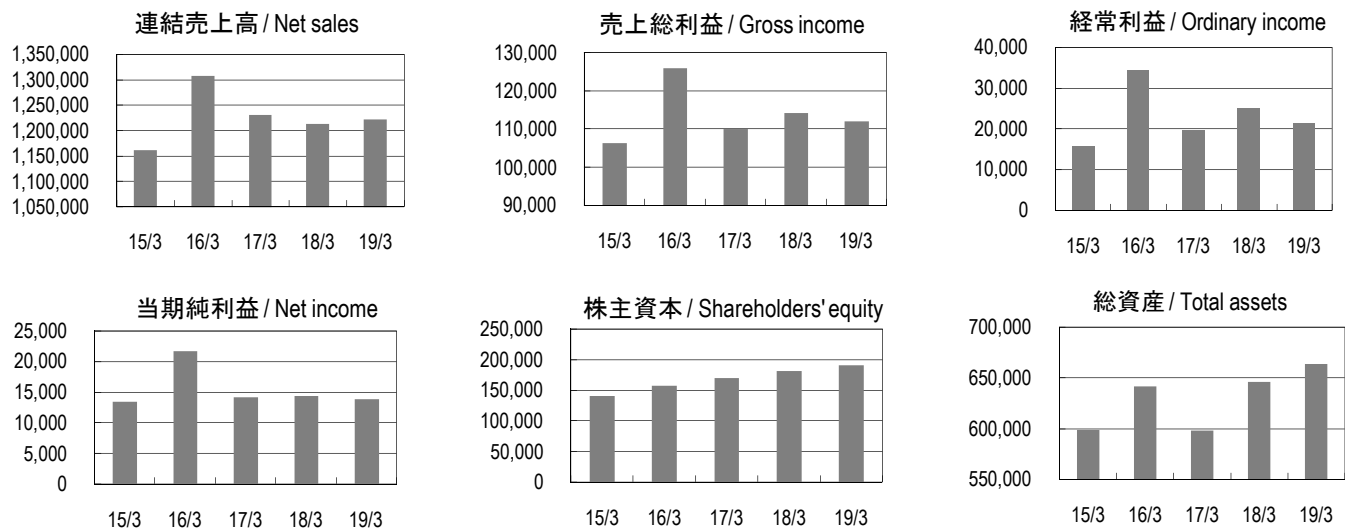
(注) 議決権の所有割合の()内は、間接所有割合の内数です。
(Note) The indirect ownership % is disclosed in the () of "the Company's Voting Ownership %".

持分法適用関連会社 Equity-method affiliate					
酒井薬品(株) SAKAI MEDICINES	東京都 Tokyo	60	医薬品卸売業 Pharmaceutical wholesaling	35	連結子会社の東邦薬品より医薬品の供給を受けている。役員兼任。 Pharmaceuticals supplied by TOHO PHARMACEUTICAL. Concurrently hold on the director.

医薬品卸売事業 Pharmaceutical wholesaling business		調剤薬局事業 Dispensing pharmacy business		治験施設支援業 Site management organization business		その他 Others	
19/3	19/9	19/3	19/9	19/3	19/9	19/3	19/9
東邦薬品(株) TOHO PHARMACEUTICAL	東邦薬品(株) TOHO PHARMACEUTICAL	ファーマクラスター(株) PharmaCluster	ファーマクラスター(株) PharmaCluster	(株)東京臨床薬理研究所 Tokyo Research Center of Clinical Pharmacology	(株)東京臨床薬理研究所 Tokyo Research Center of Clinical Pharmacology	(株)東邦システムサービス TOHO SYSTEM SERVICE	(株)東邦システムサービス TOHO SYSTEM SERVICE
九州東邦(株) Kyushu Toho	九州東邦(株) Kyushu Toho	(株)ファーマみらい PHARMA MIRAI	(株)ファーマみらい PHARMA MIRAI			(株)アルフ ALF	(株)アルフ ALF
(株)幸耀 KOYO	(株)幸耀 KOYO	(株)ファーマダイワ PHARMA DAIWA	(株)ファーマダイワ PHARMA DAIWA			(株)スクウェア・ワン SQUARE-ONE	(株)スクウェア・ワン SQUARE-ONE
(株)セイエル SAYWELL	(株)セイエル SAYWELL	(株)J.みらいメディカル J.MIRAI MEDICAL	(株)J.みらいメディカル J.MIRAI MEDICAL				
酒井薬品(株) SAKAI MEDICINES	酒井薬品(株) SAKAI MEDICINES	ベガファーマ(株) VEGA PHARMA	ベガファーマ(株) VEGA PHARMA				
		セイコーメディカルブレイン(株) SEIKO MEDICAL BRAIN	セイコーメディカルブレイン(株) SEIKO MEDICAL BRAIN				
		(有)キュア Cure	(有)キュア Cure				
		(株)青葉堂 AOBADO	(株)青葉堂 AOBADO				
		(株)厚生 KOSEI	(株)厚生 KOSEI				
		(株)清水薬局 Shimizu Pharmacy	(株)清水薬局 Shimizu Pharmacy				
社数 Number of companies	社数 Number of companies	社数 Number of companies	社数 Number of companies	社数 Number of company	社数 Number of companies	社数 Number of companies	社数 Number of companies
5	5	10	10	1	1	3	3

連結子会社数 Number of consolidated subsidiaries		持分法適用関連会社数 Number of equity-method affiliate	
19/3	19/9	19/3	19/9
18	18	1	1

4. 主な経営指標等の推移 | Main management indicator



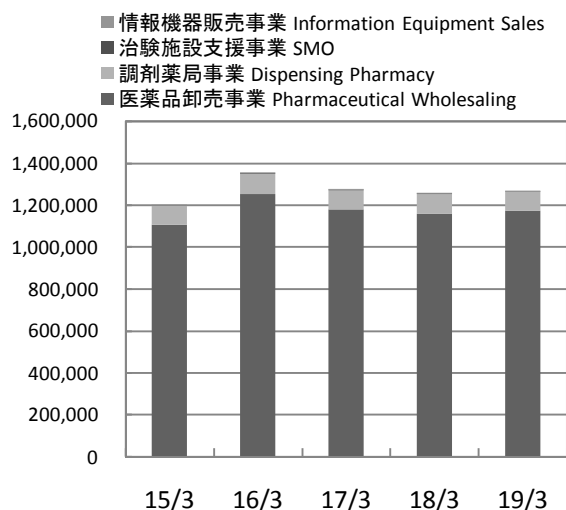
(百万円/million yen)

		15/3	16/3	17/3	18/3	19/3
売上高	Net Sales	1,162,148	1,308,474	1,231,046	1,213,342	1,222,199
売上総利益	Gross Income	106,320	125,928	109,993	114,172	112,042
営業利益	Operating Income	10,017	28,618	14,244	19,016	15,783
経常利益	Ordinary Income	15,902	34,493	19,844	25,045	21,452
当期純利益	Net Income	13,535	21,771	14,225	14,384	13,863
売上総利益率	Gross Profit Margin	9.1%	9.6%	8.9%	9.4%	9.2%
営業利益率	Operating Income Ratio	0.9%	2.2%	1.2%	1.6%	1.3%
経常利益率	Ordinary Income Ratio	1.4%	2.6%	1.6%	2.1%	1.8%
当期純利益率	Net Income Ratio	1.2%	1.7%	1.2%	1.2%	1.1%
株主資本	Shareholder's Equity	141,303	158,094	170,577	182,228	190,902
総資産	Total Assets	598,976	641,877	598,155	645,799	663,727
自己資本比率	Equity Ratio	26.3%	27.2%	31.5%	32.1%	32.2%

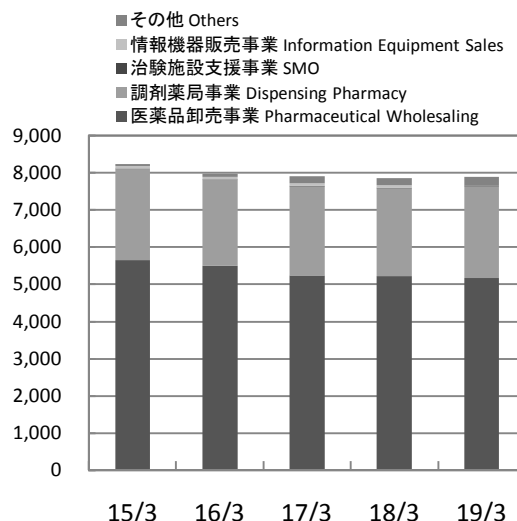
※『税効果会計に係る会計基準』の一部改正(企業会計基準第28号 2018年2月16日)を2019年3月期より適用し、主要な経営指標等について、表示方法を変更しました。

当該表示方法の変更を反映させるため、2015年3月期より主要な経営指標等について組替えを行っています。

売上高 / Net sales



従業員数 / Number of employees



(百万円/million yen)

		15/3	16/3	17/3	18/3	19/3
売上高	Net Sales	1,162,148	1,308,474	1,231,046	1,213,342	1,222,199
医薬品卸売事業	Pharmaceutical Wholesaling	1,109,638	1,255,431	1,180,640	1,160,739	1,175,413
調剤薬局事業	Dispensing Pharmacy	92,105	99,967	95,807	98,019	93,222
治験施設支援事業	SMO	370	531	322	323	280
情報機器販売事業	Information Equipment Sales	1,628	1,394	1,614	1,695	1,385
調整	Adjustment	-41,594	-48,849	-47,338	-47,435	-48,102

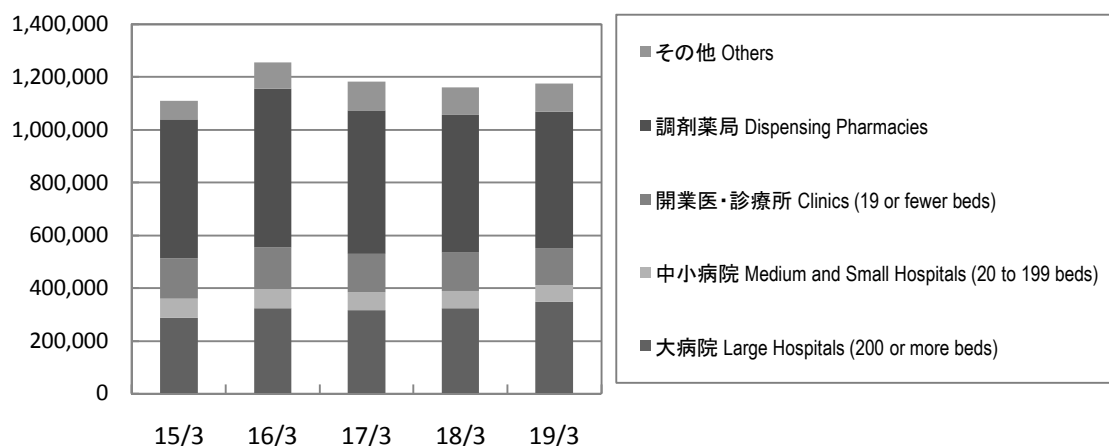
(百万円/million yen)

		15/3	16/3	17/3	18/3	19/3
営業利益	Operating Income	10,017	28,618	14,244	19,016	15,783
医薬品卸売事業	Pharmaceutical Wholesaling	8,273	27,315	13,998	17,155	16,084
調剤薬局事業	Dispensing Pharmacy	1,595	2,924	1,244	3,564	1,425
治験施設支援事業	SMO	162	301	74	89	55
情報機器販売事業	Information Equipment Sales	65	-136	81	64	36
調整	Adjustment	-80	-1,786	-1,154	-1,857	-1,817

(人/people)

		15/3	16/3	17/3	18/3	19/3
従業員(連結)	Consolidated Employees	8,222	7,969	7,895	7,849	7,937
医薬品卸売事業	Pharmaceutical Wholesaling	5,642	5,491	5,232	5,207	5,170
調剤薬局事業	Dispensing Pharmacy	2,439	2,309	2,384	2,358	2,450
治験施設支援事業	SMO	26	19	24	26	27
情報機器販売事業	Information Equipment Sales	61	64	64	63	62
その他	Others	54	86	191	195	228

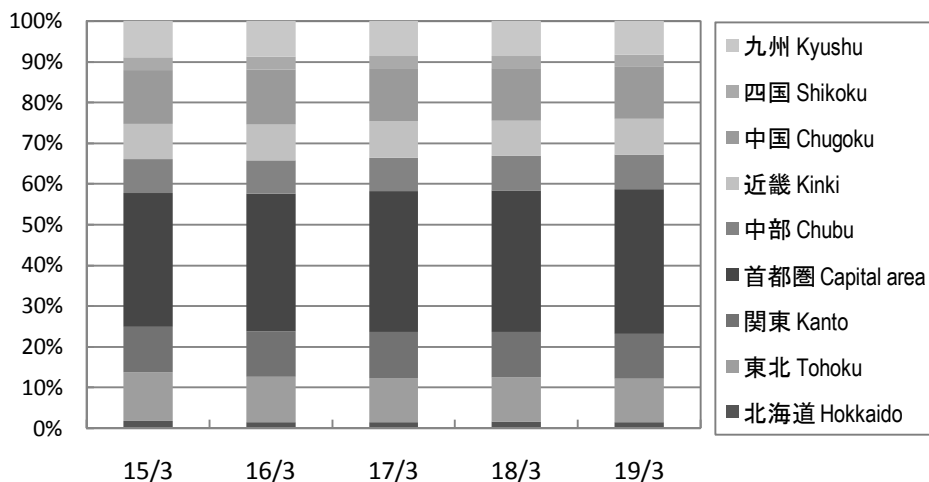
医薬品業態別売上高 / Net Sales of pharmaceutical by customers



(百万円/million yen)

売上高		15/3	16/3	17/3	18/3	19/3
大病院	Large Hospitals (200 or more beds)					
連結	Consolidated	286,781	322,505	316,114	323,308	346,787
構成比	Share	25.8%	25.7%	26.8%	27.9%	29.5%
中小病院	Medium and Small Hospitals (20 to 199 beds)					
連結	Consolidated	72,553	73,895	66,792	64,348	62,310
構成比	Share	6.5%	5.9%	5.7%	5.5%	5.3%
開業医・診療所	Clinics (19 or fewer beds)					
連結	Consolidated	152,751	156,435	146,517	145,492	140,906
構成比	Share	13.8%	12.5%	12.4%	12.5%	12.0%
調剤薬局	Dispensing Pharmacies					
連結	Consolidated	527,329	601,026	544,057	521,864	518,759
構成比	Share	47.5%	47.9%	46.1%	45.0%	44.1%
その他	Others					
連結	Consolidated	70,224	101,571	107,160	105,727	106,650
構成比	Share	6.3%	8.1%	9.1%	9.1%	9.1%
合計	Total	1,109,638	1,255,431	1,180,640	1,160,739	1,175,413

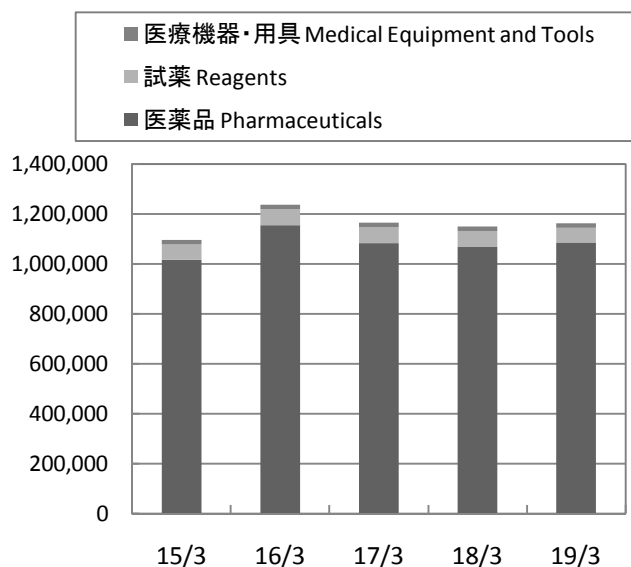
エリア別売上高 / Net Sales of pharmaceutical by region



(百万円/million yen)

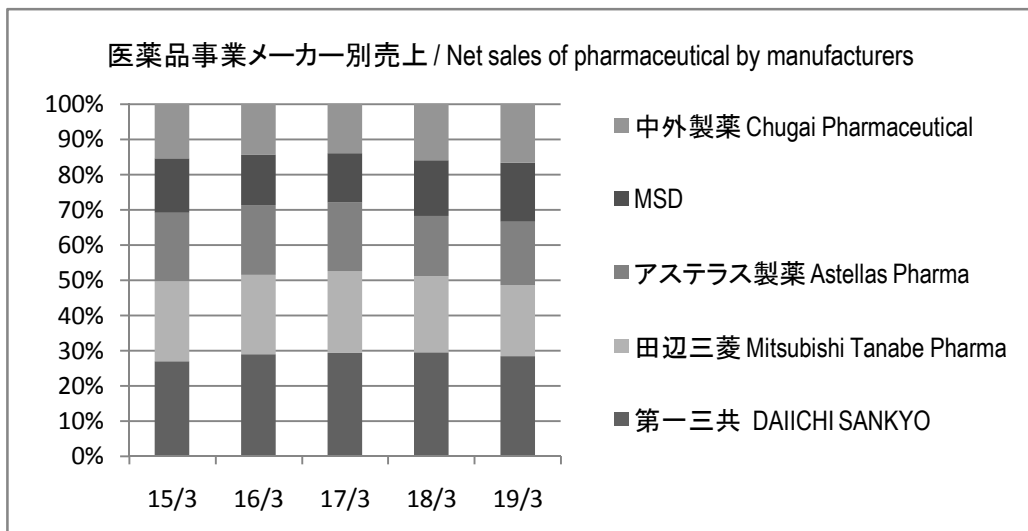
売上高		15/3	16/3	17/3	18/3	19/3
北海道	Hokkaido					
連結	Consolidated	20,170	19,967	19,208	19,613	18,473
構成比	Share	1.8%	1.6%	1.6%	1.7%	1.6%
東北	Tohoku					
連結	Consolidated	132,825	138,929	127,868	126,319	126,067
構成比	Share	12.0%	11.1%	10.8%	10.9%	10.7%
関東	Kanto					
連結	Consolidated	124,507	140,181	132,414	128,663	128,869
構成比	Share	11.2%	11.2%	11.2%	11.1%	11.0%
首都圏	Capital area					
連結	Consolidated	363,871	425,091	407,739	403,580	416,652
構成比	Share	32.8%	33.9%	34.5%	34.8%	35.4%
中部	Chubu					
連結	Consolidated	91,890	100,847	96,772	97,290	100,510
構成比	Share	8.3%	8.0%	8.2%	8.4%	8.6%
近畿	Kinki					
連結	Consolidated	96,009	111,103	105,403	101,198	103,131
構成比	Share	8.7%	8.8%	8.9%	8.7%	8.8%
中国	Chugoku					
連結	Consolidated	145,999	169,253	154,094	148,631	148,340
構成比	Share	13.2%	13.5%	13.1%	12.8%	12.6%
四国	Shikoku					
連結	Consolidated	35,229	39,039	35,407	35,036	34,685
構成比	Share	3.2%	3.1%	3.0%	3.0%	3.0%
九州	Kyushu					
連結	Consolidated	99,138	111,021	101,735	100,409	98,687
構成比	Share	8.9%	8.8%	8.6%	8.7%	8.4%
合計	Total	1,109,638	1,255,431	1,180,640	1,160,739	1,175,413

医薬品品目別売上高 / Net Sales of pharmaceutical by products



(百万円/million yen)

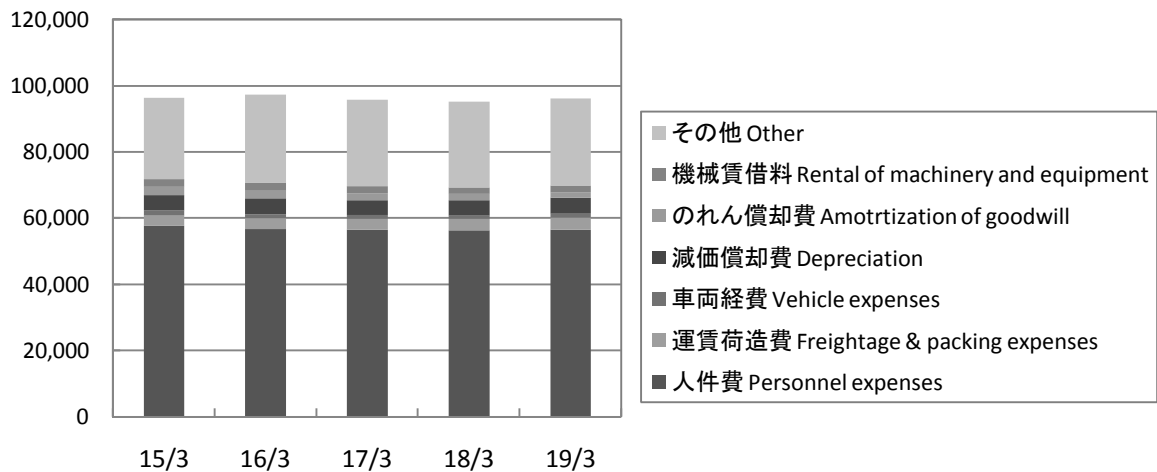
売上高		15/3	16/3	17/3	18/3	19/3
医薬品	Pharmaceuticals					
金額	Sum	1,018,173	1,156,634	1,085,075	1,068,241	1,086,100
構成比	Share	92.9%	93.4%	93.0%	92.8%	93.3%
試薬	Reagents					
金額	Sum	60,093	63,408	63,649	64,179	59,944
構成比	Share	5.5%	5.1%	5.5%	5.6%	5.1%
医療機器・用具	Medical Equipment and Tools					
金額	Sum	17,498	18,698	18,351	18,397	18,214
構成比	Share	1.6%	1.5%	1.6%	1.6%	1.6%
合計	Total	1,095,764	1,238,740	1,167,075	1,150,817	1,164,258



(百万円/million yen)

			15/3	16/3	17/3	18/3	19/3
第一三共 DAIICHI SANKYO	金額	Sum	85,636	85,969	85,073	82,643	78,207
	構成比	Share	7.8%	6.9%	7.3%	7.2%	6.7%
田辺三菱 Mitsubishi Tanabe Pharma	金額	Sum	71,825	66,909	67,516	60,359	55,446
	構成比	Share	6.6%	5.4%	5.8%	5.2%	4.8%
アステラス製薬 Astellas Pharma	金額	Sum	62,136	59,446	56,774	47,910	49,603
	構成比	Share	5.7%	4.8%	4.9%	4.2%	4.3%
MSD	金額	Sum	48,936	42,639	40,715	44,646	46,169
	構成比	Share	4.5%	3.4%	3.5%	3.9%	4.0%
中外製薬 Chugai Pharmaceutical	金額	Sum	42,453	45,917	45,385	44,586	44,009
	構成比	Share	3.9%	3.7%	3.9%	3.9%	3.8%
5社計 Total of top 5 companies	金額	Sum	310,986	300,880	295,463	280,144	273,434
	構成比	Share	28.4%	24.3%	25.3%	24.3%	23.5%
その他 Others	金額	Sum	784,778	937,860	871,612	870,673	890,824
	構成比	Share	71.6%	75.7%	74.7%	75.7%	76.5%
合計 Total	金額	Sum	1,095,764	1,238,740	1,167,075	1,150,817	1,164,258

販管費 / SG&A



(百万円/million yen)

		15/3	16/3	17/3	18/3	19/3
販管費合計	Total selling, general and administrative expenses	96,303	97,309	95,749	95,155	96,258
人件費	Personnel expenses	57,666	56,702	56,541	56,343	56,566
構成比	Share	59.9%	58.3%	59.1%	59.2%	58.8%
運賃荷造費	Freightage & packing expenses	3,142	3,271	3,327	3,397	3,539
構成比	Share	3.3%	3.4%	3.5%	3.6%	3.7%
車両経費	Vehicle expenses	1,495	1,214	1,097	1,108	1,166
構成比	Share	1.6%	1.2%	1.1%	1.2%	1.2%
減価償却費	Depreciation	4,729	4,721	4,483	4,498	4,869
構成比	Share	4.9%	4.9%	4.7%	4.7%	5.1%
のれん償却費	Amortization of goodwill	2,543	2,574	2,188	1,957	1,572
構成比	Share	2.6%	2.6%	2.3%	2.1%	1.6%
機械賃借料	Rental of machinery and equipment	2,257	2,176	2,088	2,010	2,085
構成比	Share	2.3%	2.2%	2.2%	2.1%	2.2%
その他	Other	24,471	26,651	26,025	25,842	26,461
構成比	Share	25.4%	27.4%	27.2%	27.2%	27.5%

11.主な設備投資の状況 | Plant and equipment

(百万円/million yen)

		15/3	16/3	17/3	18/3	19/3
設備投資額	Capital Investment	4,857	6,959	9,326	9,406	4,053
有形固定資産	Property, plant and equipment	4,255	6,314	8,282	9,009	3,205
ソフトウェア	Software	536	617	1,039	393	825
減価償却費	Depreciation	4,729	4,721	4,483	4,498	4,869
販管費	SG&A	4,729	4,721	4,483	4,498	4,869

12.その他の経営指標 | Other financial data

連結 (Consolidated)		15/3	16/3	17/3	18/3	19/3
項目 Item	算式 Calculation Formula					
期末従業員数 (人) Number of employees at the end of the term (people)	有価証券報告書ベース As mentioned in the annual securities report	8,414	7,969	7,895	7,849	7,937
期末発行済株式数 (株) Number of shares outstanding at end of fiscal year (stock)	期末発行済株式数-自己株式数 Number of issued shares as of the end of the period- Number of treasury stocks	70,033,694	68,612,338	68,752,073	68,502,941	68,149,831
期中平均株式数 (株) The average number of shares during the fiscal year (stock)	期中平均株式数-自己株式 The average number of shares during the fiscal year - Number of treasury stocks	74,441,239	68,785,353	68,681,975	68,550,785	66,741,203
流動比率 (%) Current ratio (%)	流動資産/流動負債×100 Current assets / Current liabilities×100	110.21%	112.65%	115.34%	117.12%	119.78%
固定比率 (%) Fixed ratio (%)	固定資産/株主資本×100 Fixed assets / Shareholders' equity×100	108.00%	96.22%	91.86%	90.59%	86.25%
売掛債権回転月数 (月) Account receivables turnover period (month)	売掛債権/平均月商 (税込) 6ヶ月平均) Account receivables / Average monthly sales (incl. tax) during six-month period	2.67	2.62	2.58	2.55	2.55
商品回転月数 (月) Stock turnover period (month)	商品/平均月商 Stock / Average monthly sales	0.73	0.64	0.72	0.71	0.75
買掛債務回転月数 (月) Account payables turnover period (month)	買掛債務/平均月商 (税込) Account payables / Average monthly sales (incl. tax)	3.45	3.07	3.15	3.13	3.13
従業員1人当り月商 (千円) Monthly sales per employee (thousand yen)	平均月商/期末従業員数 Average monthly sales / Number of employees as of the end of the period	11,510	13,683	12,994	12,882	12,832
総資本経常利益率 (ROA) (%) Return of asset (%)	経常利益/(期首総資本+期末総資本)÷2×100 Ordinary income/ (Total assets as of the beginning of the period + Total assets as of the end of the period) ÷2×100	2.70%	5.55%	3.20%	4.03%	3.28%
株主資本当期利益率 (ROE) (%) Return on equity (%)	当期純利益/(期首資本の部+期末資本の部)÷2×100 Net income of the period / Total shareholders' equity as of the beginning of the period + Total shareholders' equity as of the end of the period) ÷2×100	8.89%	13.12%	7.84%	7.27%	6.58%
1株当たり当期純利益 (円) Profit per share (yen)	当期純利益/期中平均株式数 Net income / the average number of shares during the fiscal year	181.83	316.51	207.12	209.84	207.71
1株当たり純資産 (円) Net assets per share	純資産-(新株予約権+少数株主持分)/期末発行済株式数 Net assets - (Subscription rights to shares + Minority interests) / Number of issued shares as of the end of the period	2,246.54	2,544.58	2,736.30	3,030.58	3,135.45
損益分岐点 (百万円) (※1) Breakeven point (million yen) *1	固定費/1-(変動費÷売上高) Fixed cost / 1 - (Valuable cost ÷ Sales)	1,040,687	982,059	1,053,988	990,313	1,031,573
損益分岐点比率 (%) (※1) Breakeven point ratio (%) *1	損益分岐点/売上高×100 Breakeven point / net sales x 100	89.55%	75.05%	85.62%	81.62%	84.40%
金融収支額 (百万円) Financial account balance (million yen)	受取利息+受取配当金-支払利息-社債利息 Bond interest	1,130	1,043	1,176	1,603	1,401

※1 損益分岐点の算出は、売上原価と返品調整引当金の繰入と販管費のうち車両経費・交際費・販売促進費・広告宣伝費・運賃荷造費を変動費として計算しています。

※2 「『税効果会計に係る会計基準』の一部改正」(企業会計基準第28号 2018年2月16日)を2019年3月期より適用し、主要な経営指標等について、表示方法を変更しました。

当該表示方法の変更を反映させるため、2017年3月期より主要な経営指標等について組替えを行っています。

13.財務諸表(連結貸借対照表) | Consolidated balance sheets

(百万円/million yen)

		15/3		16/3		17/3		18/3		19/3	
		金額	構成比	金額	構成比	金額	構成比	金額	構成比	金額	構成比
(資産の部)	(Assets)										
I. 流動資産	Current assets	427,761	71.4%	472,487	73.6%	425,338	71.1%	457,724	70.9%	479,427	72.2%
1.現金及び預金	Cash and deposits	44,510		31,531		31,966		67,943		79,607	
2.受取手形及び売掛金	Notes and accounts receivable-trade	279,119		331,248		284,205		281,657		287,205	
3.有価証券	Securities	602		613		—		—		—	
4.商品及び製品	Merchandies and finished goods	73,229		75,229		73,575		73,088		78,590	
5.仕入割戻未収金	Purchase rebates receivable	14,477		14,607		15,824		15,498		13,993	
6.その他	Others	16,235		19,684		20,080		19,815		20,241	
貸倒引当金	Allowance for doubtful accounts	▲ 411		▲ 425		▲ 312		▲ 277		▲ 209	
II. 固定資産	Noncurrent assets	171,214	28.6%	169,389	26.4%	172,816	28.9%	188,075	29.1%	184,229	27.8%
1.有形固定資産	Property, plant and equipment	84,516	14.1%	84,569	13.2%	86,371	14.4%	90,709	14.0%	89,095	13.4%
①建物及び構築物	Buildings and structures	31,322		31,696		29,787		29,309		33,785	
②土地	Land	42,699		43,981		43,953		43,593		43,208	
③建設仮勘定	Construction in progress	807		377		4,753		11,102		375	
④その他	Others	9,688		8,515		7,878		6,705		11,727	
2.無形固定資産	Intangible assets	12,162	2.0%	9,495	1.5%	7,298	1.2%	5,159	0.8%	3,981	0.6%
3.投資その他の資産	Investments and other assets	74,535	12.4%	75,324	11.7%	79,146	13.2%	92,206	14.3%	91,222	13.7%
①投資有価証券	Investments securities	64,354		65,846		68,781		81,718		80,676	
②その他	Others	10,181		9,478		10,365		10,488		10,546	
資産合計	Total assets	598,976	100.0%	641,877	100.0%	598,115	100.0%	645,799	100.0%	663,727	100.0%
(負債の部)	(Liabilities)										
I. 流動負債	Current liabilities	390,179	65.1%	421,401	65.7%	368,758	61.6%	390,827	60.5%	400,265	60.3%
1.支払手形及び買掛金	Notes and accounts payable-trade	360,689		390,349		349,039		369,179		374,322	
2.短期借入金	Short-term loans payable	2,884		4,243		2,736		282		278	
3.1年以内に返済予定の長期借入金	Current portion of long-term loans payable	3,984		2,643		1,480		662		308	
4.未払法人税等	Income taxes payable	6,454		10,451		3,020		6,335		4,204	
5.賞与引当金	Provision for bonuses	3,557		3,489		3,506		3,541		3,428	
6.その他	Others	12,611		10,226		8,977		10,828		17,725	
II. 固定負債	Noncurrent liabilities	51,425	8.6%	45,818	7.1%	41,125	6.9%	47,200	7.3%	49,612	7.5%
1.社債	Bonds payable	15,071		15,056		15,041		15,026		20,083	
2.長期借入金	Long-term loans payable	8,768		5,384		1,962		5,898		5,594	
3.繰延税金負債	Deferred tax liabilities	14,921		14,552		14,789		18,236		17,147	
4.その他	Others	12,665		10,826		9,333		8,040		6,788	
負債合計	Total liabilities	441,605	73.7%	467,220	72.8%	409,883	68.5%	438,027	67.8%	449,878	67.8%
(純資産の部)	(Net assets)										
I. 株主資本	Shareholder's equity	141,303	23.6%	158,094	24.6%	170,577	28.5%	182,228	28.2%	190,902	28.8%
資本金	Capital stock	10,649		10,649		10,649		10,649		10,649	
資本剰余金	Capital surplus	47,814		47,794		47,856		47,874		48,566	
利益剰余金	Retained earnings	95,862		115,938		128,123		140,317		151,943	
自己株式	Treasury stock	▲ 13,024		▲ 16,287		▲ 16,051		▲ 16,612		▲ 20,257	
II. その他の包括利益累計額	Accumulated other comprehensive income	16,030	2.7%	16,495	2.6%	17,548	2.9%	25,374	3.9%	22,777	3.4%
その他有価証券評価差額金	Valuation difference on available-for-sale securities	20,306		20,764		21,836		29,708		27,285	
土地再評価差額金	Revaluation reserve for land	▲ 4,276		▲ 4,269		▲ 4,287		▲ 4,333		▲ 4,507	
III. 新株予約権	Subscription right to shares	37	0.0%	67	0.0%	145	0.0%	168	0.0%	168	0.0%
純資産合計	Total net assets	157,371	26.3%	174,656	27.2%	188,271	31.5%	207,772	32.2%	213,848	32.2%
負債純資産合計	Total liabilities and net assets	598,976	100.0%	641,877	100.0%	598,155	100.0%	645,799	100.0%	663,727	100.0%

※『「税効果会計に係る会計基準」の一部改正』(企業会計基準第28号 2018年2月16日)を2019年3月期より適用し、主要な経営指標等について、表示方法を変更しました。

当該表示方法の変更を反映させるため、2015年3月期より主要な経営指標等について組替えを行っています。

14.財務諸表(連結損益計算書) | Consolidated profit and loss statement

(百万円/million yen)

		15/3		16/3		17/3		18/3		19/3	
		金額	構成比	金額	構成比	金額	構成比	金額	構成比	金額	構成比
I.売上高	Net sales	1,162,148	100.0%	1,308,474	100.0%	1,231,046	100.0%	1,213,342	100.0%	1,222,199	100.0%
II.売上原価	Cost of sales	1,055,793	90.8%	1,182,429	90.4%	1,121,182	91.1%	1,099,149	90.6%	1,110,152	90.8%
差引売上総利益	Gross profit	106,320	9.1%	125,928	9.6%	109,993	8.9%	114,172	9.4%	112,042	9.2%
III.販売費及び一般管理費	Selling, general and administrative expenses	96,303	8.3%	97,309	7.4%	95,749	7.8%	95,155	7.8%	96,258	7.9%
1.役員報酬及び給料手当	Director's salaries and employee's salaries and allowances	46,001		45,260		44,978		44,628		44,984	
2.賞与引当金繰入額	Provision for bonuses	3,542		3,471		3,471		3,504		3,376	
3.福利厚生費	Welfare expenses	7,952		7,772		7,882		7,947		8,023	
4.減価償却費	Depreciation	4,729		4,721		4,483		4,498		4,869	
5.のれん償却額	Amortization of goodwill	2,543		2,574		2,188		1,957		1,572	
6.賃借料	Rent expenses	7,022		6,948		6,993		7,060		7,127	
7.その他	Others	24,514		26,563		25,754		25,561		26,307	
営業利益	Operating income	10,017	0.9%	28,618	2.2%	14,244	1.2%	19,016	1.6%	15,783	1.3%
IV.営業外収益	Non-operating income	6,970	0.6%	6,699	0.5%	6,386	0.5%	6,600	0.5%	6,175	0.5%
1.受取利息	Interest income	76		85		75		70		94	
2.受取配当金	Dividends income	1,377		1,157		1,192		1,582		1,336	
3.受取手数料	Commission fee	2,961		3,163		3,058		3,130		3,180	
4.不動産賃貸料	Real estate rent	1,319		1,263		1,198		799		803	
5.持分法による投資利益	Equity in earnings of affiliates	61		58		48		53		53	
6.その他	Other	1,176		973		815		966		709	
V.営業外費用	Non-operating expenses	1,085	0.1%	825	0.1%	786	0.1%	571	0.0%	506	0.0%
1.支払利息	Interest expenses	324		199		91		50		30	
2.その他	Other	761		626		695		521		476	
経常利益	Ordinary income	15,902	1.4%	34,493	2.6%	19,844	1.6%	25,045	2.1%	21,452	1.8%
VI.特別利益	Extraordinary income	6,462	0.6%	2,926	0.2%	3,143	0.3%	92	0.0%	23	0.0%
1.固定資産売却益	Gain on sales of noncurrent assets	66		933		2,096		46		19	
2.投資有価証券売却益	Gain on sales of investment securities	6,207		1,956		1,025		0		0	
3.その他	Other	189		37		22		46		4	
VII.特別損失	Extraordinary losses	873	0.1%	2,305	0.2%	1,116	0.1%	1,940	0.2%	563	0.0%
1.固定資産処分損	Loss on disposal of noncurrent assets	186		312		156		119		165	
2.投資有価証券評価損	Loss on valuation of investment securities	—		1,278		—		798		12	
3.関係会社株式評価損	Loss on valuation of stocks of subsidiaries and affiliates	—		281		275		548		290	
4.その他	Others	687		434		685		475		96	
税金等調整前当期純利益	Income before income taxes	21,490	1.8%	35,114	2.7%	21,871	1.8%	23,196	1.9%	20,913	1.7%
法人税、住民税及び事業税	Income taxes-currents	10,422		13,436		7,415		9,016		7,096	
法人税等調整額	Income taxes-deferred	▲ 2,467		▲ 93		230		▲ 204		▲ 46	
当期純利益	Income before minority interests	13,535	1.2%	21,771	1.7%	14,225	1.2%	14,384	1.2%	13,863	1.1%
親会社株主に帰属する当期純利益	Net income	13,535	1.2%	21,771	1.7%	14,225	1.2%	14,384	1.2%	13,863	1.1%

		15/3	16/3	17/3	18/3	19/3
I. 営業活動によるキャッシュフロー	Net cash provided by (used in) operating activities					
税金等調整前当期純利益	Income before income taxes	21,490	35,114	21,871	23,196	20,913
減価償却費	Depreciation	4,729	4,721	4,483	4,498	4,869
減損損失	Impairment loss	476	420	568	469	93
のれん償却額	Amortization of goodwill	2,543	2,574	2,188	1,957	1,572
負ののれん償却額	Amortization of negative goodwill	▲ 362	▲ 26	▲ 26	▲ 24	▲ 17
貸倒引当金の増減額	Increase (decrease) in allowance for doubtful accounts	▲ 283	777	▲ 54	▲ 55	▲ 128
受取利息及び受取配当金	Interest and dividend income	▲ 1,454	▲ 1,242	▲ 1,267	▲ 1,653	▲ 1,431
固定資産除売却損益	Loss (gain) on sales and retirement of noncurrent assets	120	▲ 620	▲ 1,939	73	146
投資有価証券売却及び評価損益	Loss (gain) on sales and valuation of investment securities	▲ 6,207	▲ 677	▲ 1,025	797	11
売上債権の増減額	Decrease (increase) in notes and accounts receivables-trade	3,029	▲ 52,214	47,053	2,466	▲ 5,355
たな卸資産の増減額	Decrease (increase) in inventories	8,483	▲ 1,999	1,653	499	▲ 5,394
仕入債務の増減額	Increase (decrease) in notes and accounts payable-trade	▲ 1,865	29,659	▲ 41,302	20,138	5,027
未払消費税等の増減額	Increase (decrease) in accrued consumption taxes	3,455	▲ 2,286	▲ 1,002	808	▲ 957
その他の営業活動によるキャッシュフロー	Other net cash provided by (used in) operating activities	▲ 3,615	▲ 6,281	▲ 3,589	▲ 2,270	▲ 1,979
小計	subtotal	30,539	7,920	27,612	50,899	17,370
利息及び配当金の受取額	Interest and dividend income received	1,454	1,231	1,257	1,642	1,398
利息の支払額	Interest expenses paid	▲ 480	▲ 325	▲ 193	▲ 122	▲ 74
法人税等の支払額	Income taxes paid	▲ 6,413	▲ 10,691	▲ 17,122	▲ 4,829	▲ 9,750
その他	Others	4,247	4,246	4,508	4,388	4,484
営業活動によるキャッシュフロー	Net cash provided by (used in) operating activities	29,347	2,381	16,062	51,978	13,428
II. 投資活動によるキャッシュフロー	Net cash provided by (used in) investing activities					
定期預金の預入による支出	Payment into time deposits	▲ 1,033	▲ 1,028	▲ 1,013	▲ 1,147	▲ 1,047
定期預金の払戻による収入	Proceeds from withdrawal of time deposits	1,183	1,310	1,049	1,120	1,115
有形固定資産の取得による支出	Purchase of property, plant and equipment	▲ 3,366	▲ 5,923	▲ 7,159	▲ 8,456	▲ 2,799
有形固定資産の売却による収入	Proceeds from sales of property, plant and equipment	687	2,429	4,195	300	479
無形固定資産の取得による支出	Purchase of intangible assets	▲ 919	▲ 587	▲ 1,402	▲ 550	▲ 1,000
無形固定資産の売却による収入	Proceeds from sales of intangible assets	8	2	34	5	0
投資有価証券の取得による支出	Purchase of investment securities	▲ 657	▲ 2,532	▲ 459	▲ 3,329	▲ 2,952
投資有価証券の売却及び償還による収入	Proceeds from sales of investment securities	10,901	3,376	2,398	4	2
関係会社株式の取得による支出	Purchase of stocks of subsidiaries and affiliates	▲ 3,040	▲ 1,708	▲ 2,499	▲ 30	▲ 791
関係会社株式の売却による収入	Proceeds from sales of stocks of subsidiaries and affiliates	—	—	—	11	—
貸付による支出	Payments of loans receivable	▲ 737	▲ 471	▲ 1,364	▲ 218	▲ 672
貸付金の回収による収入	Collection of loans receivable	269	197	400	93	174
その他の投資活動によるキャッシュフロー	Other net cash provided by (used in) investing activities	161	▲ 7	▲ 474	▲ 251	▲ 158
投資活動によるキャッシュフロー	Net cash provided by (used in) investing activities	3,457	▲ 4,942	▲ 6,294	▲ 12,448	▲ 7,649
III. 財務活動によるキャッシュフロー	Net cash provided by (used in) financing activities					
短期借入金の純増減額	Net increase (decrease) in short-term loans payable	▲ 3,186	1,359	▲ 1,507	▲ 2,454	▲ 141
長期借入れによる収入	Proceeds from long-term loans payable	380	1,170	217	5,000	—
長期借入金の返済による支出	Repayment of long-term loans payable	▲ 6,349	▲ 5,729	▲ 4,698	▲ 1,725	▲ 792
社債の発行による収入	Proceeds from issuance of bonds	15,075	—	—	—	20,100
自己株式の取得による支出	Purchase of treasury stock	▲ 9,586	▲ 3,263	▲ 1	▲ 626	▲ 10,002
配当金の支払額	Cash dividends paid	▲ 1,658	▲ 1,734	▲ 2,058	▲ 2,059	▲ 2,025
その他の財務活動によるキャッシュフロー	Other net cash provided by (used in) financing activities	▲ 1,934	▲ 1,937	▲ 1,853	▲ 1,890	▲ 1,811
財務活動によるキャッシュフロー	Net cash provided by (used in) financing activities	▲ 7,258	▲ 10,134	▲ 9,900	▲ 3,754	5,329
IV. 現金及び現金同等物の増減額	Net increase (decrease) in cash and cash equivalents	25,546	▲ 12,696	▲ 132	35,775	11,109
V. 現金及び現金同等物の期首残高	Cash and cash equivalents at beginning of period	14,257	40,550	27,854	27,721	63,671
VI. 合併に伴う現金及び現金同等物の増加額	Increase in cash and cash equivalents resulting from merger	49	—	—	174	601
VII. その他	Others	697	—	—	—	—
VIII. 現金及び現金同等物の期末残高	Cash and cash equivalents at end of period	40,550	27,854	27,721	63,671	75,382

(百万円/million yen)

		15/9		16/9		17/9		18/9		19/9	
		金額	構成比	金額	構成比	金額	構成比	金額	構成比	金額	構成比
(資産の部)	(Assets)										
I.流動資産	Current assets	431,661	72.2%	430,914	68.0%	457,052	72.1%	461,295	69.7%	463,731	71.4%
1.現金及び預金	Cash and deposit	34,354		40,318		65,634		87,935		61,381	
2.受取手形及び売掛金	Notes and accounts receivable-trade	288,218		279,685		281,049		269,907		298,868	
3.有価証券	Securities	603		202		-		-		-	
4.商品及び製品	Merchandise and finished goods	76,283		75,056		76,226		72,673		72,343	
5.仕入割戻未収金	Purchase rebates receivable	14,438		15,730		15,442		13,320		-	
6.その他	Others	18,161		20,298		19,016		17,694		31,352	
貸倒引当金	Allowance for doubtful accounts	▲ 397		▲ 375		▲ 315		▲ 234		▲ 213	
II.固定資産	Noncurrent assets	166,020	27.8%	166,813	27.9%	176,531	27.9%	200,710	30.3%	185,712	28.6%
1.有形固定資産	Property, plant and equipment	84,986	14.2%	83,472	14.0%	87,733	13.8%	89,787	13.6%	94,267	14.5%
①建物及び構築物	Buildings and structures	32,123		31,686		28,334		28,700		31,891	
②土地	Land	43,518		43,661		43,920		43,564		43,005	
③建設仮勘定	Construction in progress	364		174		6,874		11,441		7,361	
④その他	Others	8,980		7,951		8,605		6,082		12,010	
2.無形固定資産	Intangible assets	10,645	1.8%	8,673	1.5%	6,138	1.0%	4,650	0.7%	3,601	0.6%
3.投資その他の資産	Investments and other assets	70,387	11.8%	74,667	12.5%	82,660	13.0%	106,272	16.1%	87,843	13.5%
①投資有価証券	Investments in securities	61,524		66,989		73,373		95,571		77,087	
②その他	Others	10,628		10,320		11,928		13,268		13,245	
貸倒引当金	Allowance for doubtful accounts	▲ 1,765		▲ 2,642		▲ 2,641		▲ 2,567		▲ 2,489	
資産合計	Total Assets	597,681	100.0%	597,727	100.0%	633,584	100.0%	662,005	100.0%	649,443	100.0%
(負債の部)	(Liabilities)										
I.流動負債	Current liabilities	392,908	65.7%	373,650	62.5%	394,962	62.3%	377,565	57.0%	379,338	58.4%
1.支払手形及び買掛金	Notes and accounts payable-trade	370,280		353,364		373,786		359,458		357,727	
2.短期借入金	Short-term loans payable	6,842		4,712		3,716		650		561	
3.1年以内に返済予定の長期借入金	Current portion of long-term loans payable	3,132		2,190		962		370		-	
4.未払法人税等	Income taxes payable	3,208		3,086		3,190		2,964		3,953	
5.賞与引当金	Provision for bonuses	3,661		3,638		3,645		3,621		3,535	
6.その他	Others	5,785		6,660		9,663		10,502		13,562	
II.固定負債	Noncurrent liabilities	48,242	8.1%	44,347	7.4%	45,680	7.2%	69,085	10.4%	47,972	7.4%
1.社債	Bonds payable	15,063		15,048		15,033		33,560		20,073	
2.長期借入金	Long-term loans payable	6,471		4,305		6,094		5,840		5,483	
3.退職給付に係る負債	Net defined benefit liabilities	1,705		1,763		1,824		1,967		2,012	
4.繰延税金負債	Deferred tax liabilities	15,223		14,962		15,990		22,328		-	
5.資産除去債務	Asset retirement obligations	1,078		1,077		1,081		1,103		1,128	
6.その他	Others	8,702		7,192		5,658		4,287		19,276	
負債合計	Total Liabilities	441,150	73.8%	417,998	69.9%	440,642	69.5%	446,650	67.5%	427,310	65.8%
(純資産の部)	(Net assets)										
I.株主資本	Shareholder's equity	141,963	23.8%	163,951	27.4%	174,154	27.5%	180,031	27.2%	201,656	31.1%
資本金	Capital stock	10,649	1.8%	10,649	1.8%	10,649	1.7%	10,649	1.6%	10,649	1.6%
資本剰余金	Capital surplus	47,814	8.0%	47,794	8.0%	47,874	7.6%	48,072	7.3%	48,978	7.5%
利益剰余金	Retained earnings	99,352	16.6%	121,796	20.4%	132,241	20.9%	143,948	21.7%	158,042	24.3%
自己株式	Treasury stock	▲ 15,852	▲ 2.7%	▲ 16,288	▲ 2.7%	▲ 16,611	▲ 2.6%	▲ 22,638	▲ 3.4%	▲ 16,014	▲ 2.5%
II.その他の包括利益累計額	Accumulated other comprehensive income	14,529	2.4%	15,701	2.6%	18,618	2.9%	35,154	5.3%	20,306	3.1%
その他有価証券評価差額金	Valuation difference on available-for-sale securities	18,859	3.2%	19,968	3.3%	22,923	3.6%	39,530	6.0%	24,814	3.8%
土地再評価差額金	Revaluation reserve for land	▲ 4,330	▲ 0.7%	▲ 4,267	▲ 0.7%	▲ 4,304	▲ 0.7%	▲ 4,375	▲ 0.7%	▲ 4,507	▲ 0.7%
III.新株予約権	Subscription right to shares	37	0.0%	76	0.0%	168	0.0%	168	0.0%	168	0.0%
純資産合計	Total net assets	156,531	26.2%	179,729	30.1%	192,941	30.5%	215,354	32.5%	222,132	34.2%
負債純資産合計	Total liabilities and net assets	597,681	100.0%	597,727	100.0%	633,584	100.0%	662,005	100.0%	649,443	100.0%

17.財務諸表(中間連結損益計算書) | Interim consolidated profit and loss statements

(百万円/million yen)

		15/9		16/9		17/9		18/9		19/9	
		金額	構成比	金額	構成比	金額	構成比	金額	構成比	金額	構成比
I.売上高	Net sales	602,184	100.0%	615,778	100.0%	595,962	100.0%	593,635	100.0%	634,050	100.0%
II.売上原価	Cost of sales	548,144		560,101		542,754		541,252		577,290	
調整後売上総利益	Gross profit	54,039	9.0%	55,677	9.0%	53,208	8.9%	52,383	8.8%	56,760	9.0%
III.販売費及び一般管理費	Selling, general and administrative expenses	47,929	8.0%	48,036	7.8%	47,749	8.0%	47,578	8.0%	48,839	7.7%
1.役員給料・従業員給料手当	Director's salaries and employee's salaries and allowances	20,884		20,852		20,684		20,723		20,992	
2.賞与引当金繰入額	Provision for bonuses	3,644		3,604		3,609		3,594		3,514	
3.福利厚生費	Welfare expenses	3,848		3,904		3,962		3,957		4,038	
4.減価償却費	Depreciation	2,303		2,208		2,191		2,077		2,711	
5.のれん償却額	Amortization of goodwill	1,277		1,107		1,018		827		328	
6.賃借料	Rent expenses	3,480		3,451		3,528		3,551		3,749	
7.仮払消費税の未控除費用	Expense before deduction of temporary consumption tax payment	2,599		2,629		2,615		2,553		2,606	
8.その他	Others	9,894		10,281		10,142		10,296		10,901	
営業利益	Operating income	6,110	1.0%	7,640	1.2%	5,458	0.9%	4,804	0.8%	7,920	1.2%
IV.営業外収益	Non-operating income	3,476	0.6%	3,332	0.5%	3,283	0.6%	3,144	0.5%	3,207	0.5%
1.受取利息	Interest income	31		37		32		40		40	
2.受取配当金	Dividend income	662		677		726		765		760	
3.受取手数料	Commision fee	1,539		1,522		1,539		1,549		1,636	
4.不動産賃貸料	Real estate rent	659		657		400		409		—	
5.持分法による投資利益	Equity in earnings of affilites	22		21		28		22		29	
6.その他	Others	560		418		558		359		742	
V.営業外費用	Non-operating expenses	421	0.1%	403	0.1%	333	0.1%	283	0.0%	177	0.0%
1.支払利息	Interest expenses	106		52		24		15		15	
2.その他	Others	315		351		309		268		162	
経常利益	Ordinary income	9,164	1.5%	10,569	1.7%	8,408	1.4%	7,664	1.3%	10,951	1.7%
VI.特別利益	Extraordinary income	152	0.0%	162	0.0%	44	0.0%	18	0.0%	89	0.0%
1.固定資産売却益	Gains on sales of noncurrent assets	128		153		1		16		12	
2.関係会社清算益	Gain on liquidation of subsidiaries and affiliates	—		—		39		0		—	
3.その他	Others	23		9		2		2		77	
VII.特別損失	Extraordinary losses	1,526	0.3%	149	0.0%	93	0.0%	69	0.0%	232	0.0%
1.固定資産処分損	Loss on disposal of noncurrent assets	173		99		42		33		42	
2.投資有価証券評価損	Loss on valuation of investment securities	1,219		—		—		—		—	
3.その他	Others	134		50		51		36		190	
税金等調整前中間(当期)純利益	Income before income taxes	7,790	1.3%	10,581	1.7%	8,359	1.4%	7,613	1.3%	10,808	1.7%
法人税、住民税及び事業税	Income taxes-currents	3,153		3,458		3,237		2,968		3,943	
法人税等調整額	Income taxes-deferred	360		232		▲ 11		▲ 298		▲ 256	
法人税等合計	Total income taxes	3,513		3,691		3,226		2,669		3,686	
中間(当期)純利益	Net income	4,276	0.7%	6,890	1.1%	5,132	0.9%	4,943	0.8%	7,121	1.1%

18.財務諸表(中間連結キャッシュフロー計算書) | Interim consolidated statement of cash flows

(百万円/million yen)

		15/9	16/9	17/9	18/9	19/9
I. 営業活動によるキャッシュフロー	Net cash provided by (used in) operating activities					
税金等調整前四半期純利益	Income before income taxes	7,790	10,581	8,359	7,613	10,808
減価償却費	Depreciation	2,303	2,208	2,191	2,077	2,711
減損損失	Impairment loss	128	12	47	35	107
のれん償却額	Amortization of goodwill	1,277	1,107	1,018	827	328
負ののれん償却額	Amortization of negative goodwill	▲ 13	▲ 13	▲ 13	▲ 10	▲ 4
貸倒引当金増減額	Decrease in allowance for doubtful receivables	▲ 32	46	39	▲ 70	▲ 40
受取利息及び配当金	Interest and dividend income	▲ 694	▲ 715	▲ 759	▲ 806	▲ 800
固定資産除売却損益	Loss (gain) on sales and retirement of noncurrent assets	44	▲ 53	40	17	30
投資有価証券売却及び評価損益	Loss (gain) on sales and valuation of investment securities	1,219	—	▲ 0	▲ 0	▲ 47
売上債権の増減額	Decrease (increase) in notes and accounts receivable-trade	▲ 9,097	51,542	3,198	11,911	▲ 11,644
棚卸資産の増減額	Decrease(increase) in inventories	▲ 3,053	172	▲ 2,650	502	6,247
仕入債務の増減額	Increase (decrease) in notes and accounts payable-trade	9,590	▲ 36,984	24,746	▲ 9,783	▲ 16,602
未払消費税等増減額	Increase (decrease) in accrued consumption taxes	▲ 3,340	▲ 794	345	▲ 128	1,454
その他の営業活動によるキャッシュフロー	Others net cash provided by (used in) operating activities	▲ 1,781	▲ 1,270	▲ 15	1,706	▲ 1,528
小計	sub total	4,341	25,839	36,546	13,891	▲ 8,980
利息及び配当金の受取額	Interest and dividend income received	692	713	756	795	790
利息の支払額	Interest expenses paid	▲ 173	▲ 110	▲ 62	▲ 39	▲ 29
法人税等の支払額	Income taxes paid	▲ 6,980	▲ 11,435	▲ 245	▲ 5,228	▲ 2,272
その他	Others	2,051	2,226	2,014	2,225	2,164
営業活動によるキャッシュフロー	Net cash provided by (used in) operating activities	▲ 68	17,233	39,009	11,644	▲ 8,326
II. 投資活動によるキャッシュフロー	Net cash provided by (used in) investing activities					
定期預金の預入による支出	Payment into time deposits	▲ 649	▲ 632	▲ 648	▲ 642	▲ 696
定期預金の払戻による収入	Proceeds from withdrawal of time deposits	890	630	619	641	733
有形固定資産の取得による支出	Purchase of property, plant and equipment	▲ 3,052	▲ 1,167	▲ 3,054	▲ 746	▲ 7,810
有形固定資産の売却による収入	Proceeds from sales of property, plant and equipment	508	590	1	117	184
無形固定資産の取得による支出	Purchase of intangible assets	▲ 256	▲ 637	▲ 278	▲ 523	▲ 285
無形固定資産の売却による収入	Proceeds from sales of intangible assets	2	1	—	—	—
投資有価証券の取得による支出	Purchase of investment securities	▲ 72	▲ 337	▲ 2,991	▲ 356	▲ 157
投資有価証券の売却及び償還による収入	Proceeds from sale of investment securities	9	499	1	1	213
関係会社株式の取得による支出	Purchase of stocks of subsidiaries and affiliates	▲ 236	▲ 2,133	▲ 30	▲ 431	▲ 5
貸付による支出	Payment for extension of loans	▲ 204	▲ 429	▲ 253	▲ 186	▲ 188
貸付金の回収による収入	Proceeds from collection of loans	87	72	47	51	60
その他の投資活動によるキャッシュフロー	Others cash flows from investing activities	▲ 71	▲ 52	10	▲ 277	59
投資活動によるキャッシュフロー	Net cash provided by (used in) investing activities	▲ 3,044	▲ 3,595	▲ 6,576	▲ 2,351	▲ 7,892
III. 財務活動によるキャッシュフロー	Net cash provided by (used in) financing activities					
短期借入金純増減額	Net increase (decrease) in short-term loans payable	825	▲ 1,722	18	▲ 139	36
長期借入れによる収入	Proceeds from long-term loans payable	1,170	217	5,000	—	—
長期借入金の返済による支出	Repayment of long-term loans payable	▲ 4,153	▲ 1,749	▲ 1,228	▲ 484	▲ 172
社債の発行による収入	Proceeds from issuance of bonds	—	—	—	20,100	—
自己株式の取得による支出	Purchase of treasury stock	▲ 2,828	▲ 0	▲ 625	▲ 7,377	▲ 1
配当金の支払額	Cash dividends paid	▲ 840	▲ 1,029	▲ 1,031	▲ 1,027	▲ 1,022
その他の財務活動によるキャッシュフロー	Other net cash provided by (used in) financing activities	▲ 975	▲ 981	▲ 929	▲ 950	▲ 810
財務活動によるキャッシュフロー	Net cash provided by (used in) financing activities	▲ 6,801	▲ 5,264	1,205	10,123	▲ 1,969
V. 現金及び現金同等物の増減額	Net increase (decrease) in cash and cash equivalents	▲ 9,914	8,373	33,638	19,416	▲ 18,189
VI. 現金及び現金同等物の期首残高	Cash and cash equivalents at beginning of period	40,550	27,854	27,721	63,671	75,382
VII. 合併に伴う現金及び現金同等物の増加額	Increase in cash and cash equivalents resulting from merger	—	—	—	573	—
現金及び現金同等物の中間期末残高	Cash and cash equivalents at end of period	30,636	36,228	61,360	83,662	57,192