

Facts and Figures 2010



東邦ホールディングス株式会社

1. 事業内容	Business Contents
2. 沿革	History
3. 企業集団の状況	Corporate Group
4. 主な経営指標等の推移	Major Financial Data
5. セグメント別状況	Consolidated Segment Information
6. 売上高の状況(グループ売上高)	Net Sales (KYOSO MIRAI Group)
7. 業態別売上高の状況(連結)	Net Sales by Customers (Consolidated)
8. 医薬品事業エリア別売上高の状況(連結)	Net sales of Pharmaceutical Businesses by Region (Consolidated)
9. 品目別売上高の状況(東邦薬品)	Net Sales by Products (Toho Pharmaceutical)
10. メーカー別売上高の状況(東邦薬品)	Net Sales by Makers (Toho Pharmaceutical)
11. 販管費及び一般管理費	Selling, general and administrative expenses
12. 主な設備投資の状況	Plant and equipment
13. その他の経営指標	Other Financial Data
14. 財務諸表(連結貸借対照表)	Consolidated Balance Sheets
15. 財務諸表(連結損益計算書)	Consolidated Statements of Income
16. 財務諸表(連結キャッシュフロー計算書)	Consolidated Cash Flows
17. 財務諸表(中間連結貸借対照表)	Interim Consolidated Balance Sheets
18. 財務諸表(中間連結損益計算書)	Interim Consolidated Statements of Income
19. 財務諸表(中間連結キャッシュフロー計算書)	Interim Consolidated Cash Flows

事業区分

医薬品卸売事業

内容 医薬品卸売事業	会社名 (子会社) 東邦薬品(株) (孫会社) (株)アスカム(※)、小川東邦(株)、九州東邦(株)(※)、合同東邦(株)、(株)幸燿、(株)須江薬品、(株)セイエル(※)、本間東邦(株)、山口東邦(株) (関連会社) 酒井薬品(株)
---------------	--

※(株)アスカムは平成22年2月1日付で東邦ホールディングス(株)の完全子会社になり、同日付で東邦薬品(株)へ譲渡されました。
※九州東邦(株)と森薬品(株)は、平成21年10月1日付で統合いたしました。
※(株)オムエルは平成21年10月1日付で、東邦ホールディングス(株)の完全子会社になり、平成22年1月1日付で(株)セイナスと統合、商号を(株)セイエルに変更いたしました。

調剤薬局事業

内容 調剤薬局事業の管理 調剤薬局の経営	会社名 (子会社) ファーマクラスター(株) (孫会社) トモニティ(株)(※)、(株)中央メディカル、(株)全快堂薬局、(株)ファーマダイワ、ベガファーマ(株)、ファーマスクエア(株)(※)、(株)J. みらいメディカル(※)
----------------------------	--

※(株)富士ファミリーファーマシーは、平成21年9月1日付でファーマスクエア(株)に商号を変更いたしました。
※ファーマスクエア(株)は、東邦ホールディングス(株)からファーマクラスター(株)へ分割譲渡されました。
※(株)エトスと(株)東薬は、平成21年10月1日付けで統合し、商号をトモニティ(株)に変更いたしました。
※平成22年1月1日付で孫会社(株)レーベンジールが同じく孫会社の2社を統合の上、商号を(株)J. みらいメディカルに変更いたしました。

情報処理事業

内容 共創未来グループのデータ処理及びソフトの作成、医療機関へのソフトの販売	会社名 (子会社) (株)東邦システムサービス
---	----------------------------

臨床試験受託・支援事業

内容 治験施設の支援及び臨床試験の受託	会社名 (子会社) (株)東京臨床薬理研究所、(株)東京臨床CRO
------------------------	--------------------------------------

その他

内容 当社の不動産の管理、病院院内物流支援、理化学機器の販売、研修・セミナー等教育事業、共同販促企画、出版、情報処理機器の製造・販売等	会社名 (子会社) 東邦不動産(株)、(株)メディカルトラスト、(株)ネグジット総研(※)、(株)ユートシャルム、(株)アルフ
--	--

※(株)ネグジット総研、(株)ABCランニングは、(株)エス・エヌ・インフォメーションシステムズを含めた3社で、平成21年10月1日付で統合し、(株)ネグジット総研となりました。

2.沿革

History

昭和23年9月	東京都世田谷区において東邦薬品株式会社を設立(資本金30万円)、 医薬品販売者として病院等に対する医薬品の卸売を開始
昭和55年11月	東京店頭登録銘柄として株式を公開
平成5年7月	(株)エトス(現・連結子会社)を設立
平成12年2月	鶴原吉井(株)の検査薬部門の営業を譲受け
平成12年10月	(株)セイナス(現・連結子会社)の株式交換による株式取得
平成13年10月	本間薬品(株)[現・本間東邦(株)](現・連結子会社)の株式追加取得により子会社化
平成14年12月	東京証券取引所市場第二部に上場
平成15年4月	山口東邦(株)(現・連結子会社)の株式追加取得により子会社化
平成15年4月	小川薬品(株)[現・小川東邦(株)](現・連結子会社)の株式取得により子会社化
平成16年3月	東京証券取引所の市場第一部銘柄に指定
平成16年6月	1単元の株式数を1,000株から100株に変更(8月2日から)
平成16年10月	(株)フレットと業務提携
平成16年11月	(株)ヤクシンを子会社とする。
平成17年1月	合同東邦(株)を子会社とし、大阪府と兵庫県における医薬品等の営業を譲渡する。
平成17年3月	(株)ほくやく(札幌市)、(株)バイタルネット(仙台市)、鍋林(株)(松本市)、中北薬品(株)(名古屋市)、 (株)ケーエスケー(大阪市)、および(株)アステム(大分市)と業務提携契約締結
平成17年4月	木下薬品(株)を子会社化
平成17年6月	(株)大木と資本提携・業務提携に関する確認書に調印
平成17年10月	木下薬品(株)と合同東邦(株)が合併(新社名:合同東邦(株)) (株)幸耀を子会社化 平成17年3月の7社業務提携に岩淵薬品(株)、(株)オムエルの2社が新規加入 9社の業務提携グループの名称を「葦の会」に決定
平成17年10月	「葦の会」の共同運営会社として(株)葦の会設立を決定
平成18年1月	(株)ユートシャルムと業務提携、「ダイレクトマガジンうらら」(現:「からころ」)を発刊 中期連結経営計画「第三の創業～革新と創造07-09」を発表
平成18年4月	鶴原吉井(株)を子会社化
平成18年10月	東海東邦(株)を合併
平成19年4月	鶴原吉井(株)と(株)ヤクシンを統合(新会社名:九州東邦(株))
平成19年8月	国分(株)(本社:東京都)と(株)大木(本社:東京都)と、3社業務提携
平成19年8月	九州通集団有限公司に投資
平成20年1月	森薬品(株)を完全子会社化
平成20年2月	本間東邦(株)、(株)幸耀を完全子会社化
平成20年5月	(株)全快堂薬局を完全子会社化
平成20年10月	山口東邦(株)・小川東邦(株)を完全子会社化
平成20年11月	(株)須江薬品、(株)エトスを完全子会社化
平成21年2月	長岡薬品(株)を完全子会社化
平成21年4月	純粋持株会社制へ移行し、商号を東邦ホールディングス(株)へ変更 長岡薬品(株)を本間東邦(株)に統合
平成21年10月	九州東邦(株)と森薬品(株)を統合 (株)オムエルを完全子会社化 調剤薬局事業を再編
平成22年1月	(株)セイナスと(株)オムエルを統合(新会社名:セイエル)
平成22年2月	(株)アスカムを完全子会社化

3.企業集団の状況

Corporate Group

平成22年3月31日現在

名称	住所	資本金 (百万円)	主要な事業の内容	議決権の 所有割合	関係内容
連結子会社／孫会社					
東邦薬品(株)	東京都	300	医薬品卸売業	100	役員兼任。資金援助。
(株)アスカム(※1)	宮城県	404	医薬品卸売業	100(100)	連結子会社の東邦薬品より医薬品の供給を受けている。役員兼任
小川東邦(株)	群馬県	20	医薬品卸売業	100(100)	連結子会社の東邦薬品より医薬品の供給を受けている。役員兼任
九州東邦(株)(※2)	熊本県	522	医薬品卸売業	100(100)	連結子会社の東邦薬品より医薬品の供給を受けている。役員兼任
合同東邦(株)	大阪府	45	医薬品卸売業	100(100)	連結子会社の東邦薬品より医薬品の供給を受けている。役員兼任
(株)幸燿	香川県	72	医薬品卸売業	100(100)	連結子会社の東邦薬品より医薬品の供給を受けている。役員兼任
(株)須江薬品	群馬県	30	医薬品卸売業	100(100)	連結子会社の東邦薬品より医薬品の供給を受けている。役員兼任
(株)セイエル(※3)	広島県	95	医薬品卸売業	100(35.61)	連結子会社の東邦薬品より医薬品の供給を受けている。役員兼任
本間東邦(株)	新潟県	100	医薬品卸売業	100(100)	連結子会社の東邦薬品より医薬品の供給を受けている。役員兼任
山口東邦(株)	茨城県	20	医薬品卸売業	100(100)	連結子会社の東邦薬品より医薬品の供給を受けている。役員兼任
ファーマクラスター(株)	東京都	10	調剤薬局事業管理	100	役員兼任。資金援助。
トモニティ(株)(※4)	東京都	50	調剤薬局の経営及び 医薬品分割販売業	100(100)	連結子会社より医薬品の供給を受けている。資金援助。
(株)中央メディカル(※4)	新潟県	50	調剤薬局の経営	100(100)	連結子会社より医薬品の供給を受けている。
(株)全快堂薬局	新潟県	36	調剤薬局の経営	100(100)	連結子会社より医薬品の供給を受けている。
ファーマスクエア(株)(※6)	東京都	50	調剤薬局の経営	100(100)	連結子会社より医薬品の供給を受けている。資金援助。
(株)ファーマダイワ(※6)	熊本県	100	調剤薬局の経営	100(100)	連結子会社より医薬品の供給を受けている。
ベガファーマ(株)(※6)	大阪府	10	調剤薬局の経営	100(100)	連結子会社より医薬品の供給を受けている。
(株)J.みらいメディカル(※7)	大阪府	20	調剤薬局の経営	100(100)	連結子会社より医薬品の供給を受けている。資金援助。
(株)東邦システムサービス	東京都	10	情報処理業	100	当社及び関係会社等のデータ処理及びソフトの作成。医療機関へのソフト共同販売。役員兼任。
(株)東京臨床薬理研究所	東京都	401	治験施設支援業	100	資金援助。役員兼任。
(株)東京臨床CRO	東京都	10	医薬品開発業務受託業	100	役員兼任。
(株)アルフ(※8)	東京都	90	情報処理機器製造・販売	92.32(0.83)	当社グループの顧客支援システムを販売している。資金援助。

※議決権の所有割合の()内は、間接所有割合の内数です。

※1 (株)アスカムは平成22年2月1日付で東邦ホールディングス(株)の完全子会社になり、同日付で東邦薬品(株)へ譲渡されました。

※2 九州東邦(株)と森薬品(株)は、平成21年10月1日付で統合いたしました。

※3 (株)セイナスと(株)オムエルは、平成22年1月1日付で統合し、商号を(株)セイエルに変更いたしました。

※4 (株)エトスと(株)東薬は、平成21年10月1日付で統合し、商号をトモニティ(株)に変更いたしました。

※5 (株)中央メディカルは、平成21年10月1日付で(株)エトスからファーマクラスター(株)へ分割譲渡されました。

※6 3社は従来より子(孫)会社でしたが、平成22年3月期決算より連結対象といたしました。

※7 平成22年1月1日付で孫会社(株)レーベンジールが同じく孫会社の2社を統合の上商号変更、同時に連結対象といたしました。

※8 (株)アルフは従来関連会社でしたが、平成21年9月より連結対象といたしました。

持分法適用関連会社

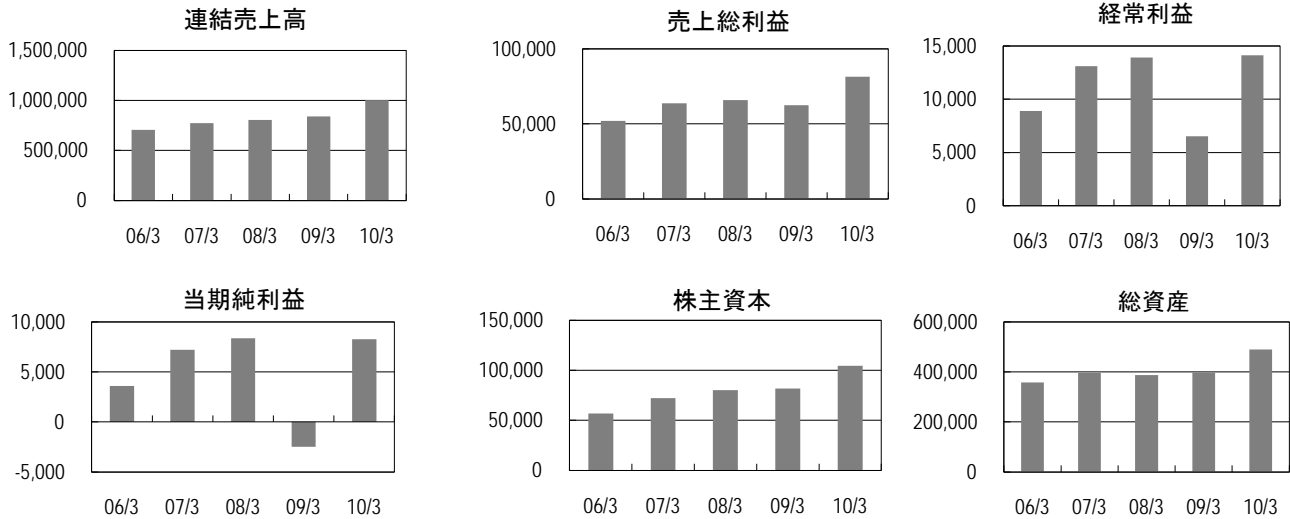
酒井薬品(株)	東京都	60	医薬品卸売業	35	連結子会社の東邦薬品より医薬品の供給を受けている。役員兼任。
---------	-----	----	--------	----	--------------------------------

医薬品卸売事業		調剤薬局事業		臨床試験受託・支援事業		その他	
09/3期	10/3期	09/3期	10/3期	09/3期	10/3期	09/3期	10/3期
(株)セイナス	東邦薬品(株)	(株)エトス	ファーマ クラスター(株)	(株)東京臨床 薬理研究所	(株)東京臨床 薬理研究所	(株)東邦システムサービス	(株)東邦システムサー ビス
小川東邦(株)	(株)アスカム	(株)東薬	トモニティ(株)	(株)東京臨床 CRO	(株)東京臨床 CRO		(株)アルフ
九州東邦(株)	小川東邦(株)	(株)中央メディカル	(株)中央メディカル				
合同東邦(株)	九州東邦(株)	(株)全快堂薬局	(株)全快堂薬局				
(株)幸燿	合同東邦(株)		ファーマスクエア(株)				
(株)須江薬品	(株)幸燿		(株)ファーマダイワ				
(株)セイナス	(株)須江薬品		ベガファーマ(株)				
長岡薬品(株)	(株)セイエル		(株)みらいメディカル				
本間東邦(株)	本間東邦(株)						
森薬品(株)	山口東邦(株)						
山口東邦(株)	酒井薬品(株)						
酒井薬品(株)							
12社	11社	4社	8社	2社	2社	1社	2社

連結子会社数		持分法適用関連会社	
09/3期	10/3期	09/3期	10/3期
18社	22社	1社	1社

4. 主な経営指標等の推移

Major Financial Data



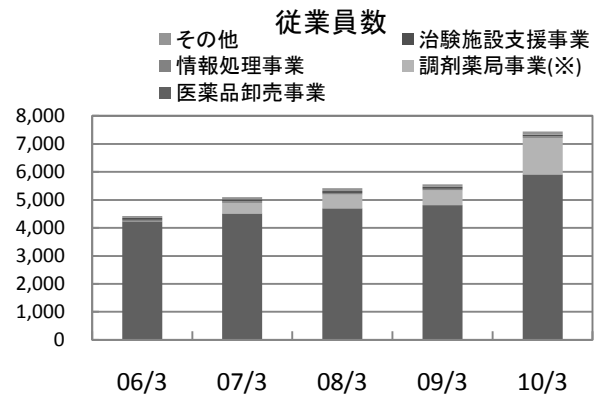
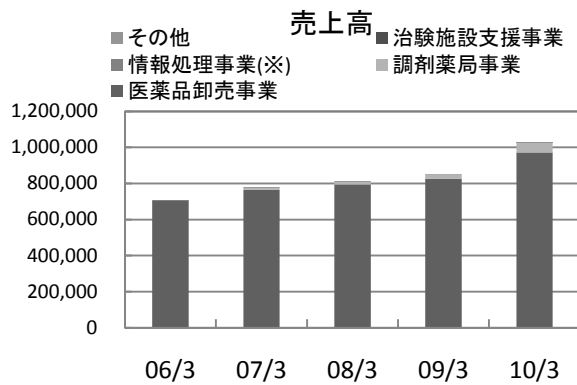
(百万円/million yen)

		06/3	07/3	08/3	09/3	10/3	
売上高	連結 Net Sales	Consolidated	706,488	773,436	805,419	838,903	1,002,122
	単体	Non-consolidated	679,917	729,380	774,734	806,215	—
売上総利益	連結 Gross Income	Consolidated	51,971	63,629	65,928	62,339	81,424
	単体	Non-consolidated	28,282	32,668	35,491	31,020	—
営業利益	連結 Operating Income	Consolidated	6,104	9,335	10,269	3,021	10,939
	単体	Non-consolidated	3,299	5,070	5,780	350	—
経常利益	連結 Ordinary Income	Consolidated	8,889	13,104	13,901	6,525	14,133
	単体	Non-consolidated	4,858	7,181	8,119	2,698	—
当期純利益	連結 Net Income	Consolidated	3,612	7,218	8,381	-2,471	8,263
	単体	Non-consolidated	2,207	3,932	4,755	-4,174	—
売上総利益率	連結 Gross profit margin	Consolidated	7.4%	8.2%	8.2%	7.4%	8.1%
	単体	Non-consolidated	4.2%	4.5%	4.6%	3.8%	—
営業利益率	連結 Operating income ratio	Consolidated	0.9%	1.2%	1.3%	0.4%	1.1%
	単体	Non-consolidated	0.5%	0.7%	0.7%	0.0%	—
経常利益率	連結 Ordinary income ratio	Consolidated	1.3%	1.7%	1.7%	0.8%	1.4%
	単体	Non-consolidated	0.7%	1.0%	1.0%	0.3%	—
当期純利益率	連結 Net incom ratio	Consolidated	0.5%	0.9%	1.0%	-0.3%	0.8%
	単体	Non-consolidated	0.3%	0.5%	0.6%	-0.5%	—
株主資本	連結 Shareholder's equity	Consolidated	56,916	72,078	80,175	81,865	104,427
	単体	Non-consolidated	51,576	63,986	68,457	68,553	—
総資産	連結 Total assets	Consolidated	358,416	396,447	387,273	397,845	489,452
	単体	Non-consolidated	321,823	370,235	359,003	378,513	—
自己資本比率	連結 Equity ratio	Consolidated	15.9%	17.9%	19.9%	19.5%	20.6%
	単体	Non-consolidated	16.0%	16.8%	18.3%	17.1%	—

※10.4.1持株会社制移行により、10/3期分より単体(持株会社)決算は表示していません。

5.セグメント別状況

Segment Information



(百万円/million yen)

		06/3	07/3	08/3	09/3	10/3
売上高	Net Sales	706,488	773,436	805,419	838,903	1,002,122
医薬品卸売事業	Pharmaceutical Wholesaling	705,283	764,422	794,755	826,739	972,482
調剤薬局事業	Dispensing Pharmacy	—	12,245	15,574	22,575	54,329
情報処理事業(※)	Information Processing	116	972	915	—	—
治験施設支援事業	SMO and CRO	1,088	960	699	526	474
その他	Others	—	—	—	—	649
調整	Adjustment	—	-5,164	-6,524	-10,938	-25,814

※09/3期よりセグメントの変更により医薬品卸事業に含む

(百万円)

		06/3	07/3	08/3	09/3	10/3
営業利益	Operating Income	6,104	9,335	10,269	3,021	10,939
医薬品卸売事業	Pharmaceutical Wholesaling	6,769	9,708	10,117	2,858	8,706
調剤薬局事業	Dispensing Pharmacy	—	445	976	1,318	2,420
情報処理事業(※)	Information Processing	58	53	42	—	—
治験施設支援事業	SMO and CRO	90	-81	-120	-278	-2
その他	Others	—	—	—	—	-85
調整	Adjustment	-814	-791	-745	-877	-99

※09/3期よりセグメントの変更により医薬品卸事業に含む

(人)

		06/3	07/3	08/3	09/3	10/3
従業員(連結)	Consolidated Employees	4,429	5,104	5,414	5,558	7,443
医薬品卸売事業	Pharmaceutical Wholesaling	4,226	4,514	4,693	4,818	5,909
調剤薬局事業(※)	Dispensing Pharmacy	—	381	499	516	1,302
情報処理事業	Information Processing	56	60	61	63	65
治験施設支援事業	SMO and CRO	74	66	60	62	48
その他	Others	73	83	101	99	119

※08/3期より調剤薬局事業人員を分離

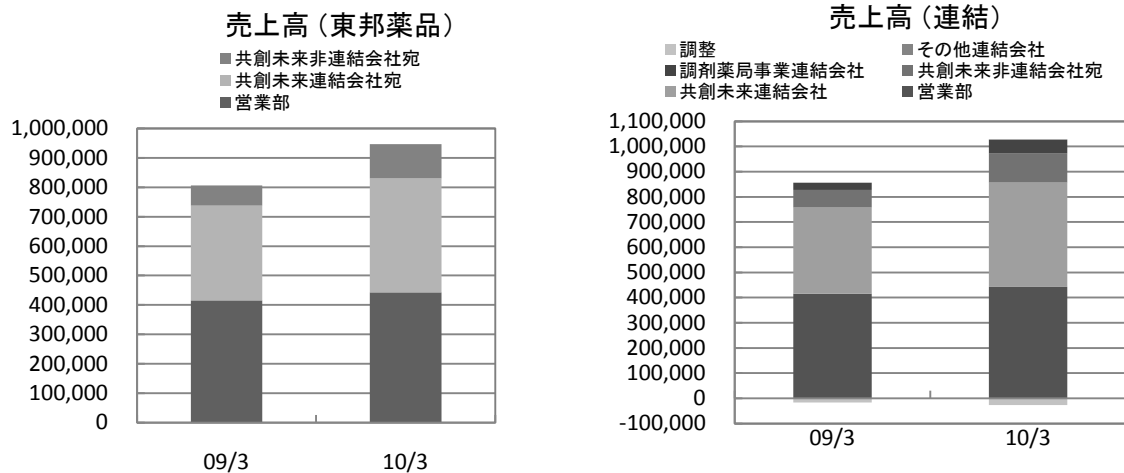
※10/3期のその他は東邦ホールディングス+アルフ

(人)

		06/3	07/3	08/3	09/3	10/3
従業員(単体)	Non-consolidated Employees	1,966	2,256	2,375	2,444	—
営業	Sales	1,190	1,322	1,368	1,381	—
事務その他	Others	776	934	1,007	1,063	—

6. 売上高の状況(グループ売上高)

Net Sales (KYOSO MIRAI Group)



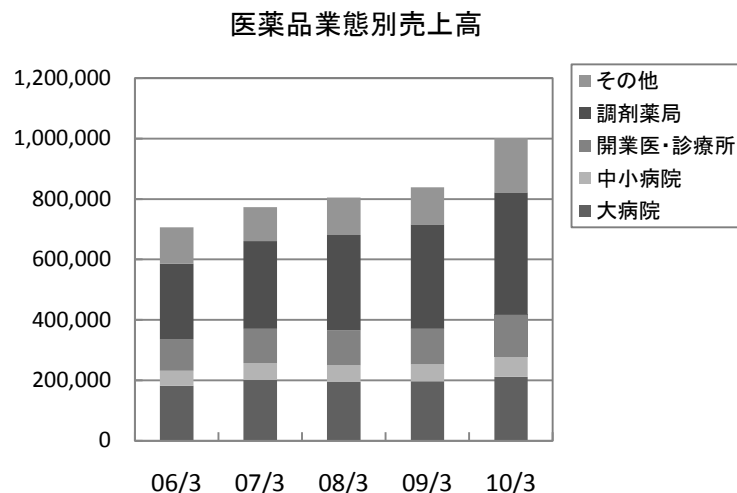
(百万円/million yen)

		09/3	10/3
売上高 (東邦薬品)	Toho Pharmaceutical Net Sales	806,215	946,976
営業部	Sales Department	415,367	442,259
共創未来連結会社宛	Consolidated Companies (Kyoso Mirai)	321,843	388,012
共創未来非連結会社宛	Non-consolidated Companies (Kyoso Mirai)	69,004	116,704
売上高 (連結)	Consolidated Net Sales	838,903	1,002,122
営業部	Sales Department	415,367	442,259
共創未来連結会社	Consolidated Companies (Kyoso Mirai)	342,392	414,004
共創未来非連結会社宛	Non-consolidated Companies (Kyoso Mirai)	69,004	116,704
調剤薬局事業連結会社	Consolidated Companies (Dispensing Pharmacy Business)	27,971	54,329
その他連結会社	Consolidated Companies (Others)	524	1,124
調整	Adjustment	-16,355	-26,298
売上総利益 (東邦薬品)	Toho Pharmaceutical Gross Income	31,020	35,674
営業部	Business department	29,287	33,124
共創未来連結会社宛	Consolidated Companies (Kyoso Mirai)	1,206	1,388
共創未来非連結会社宛	Non-consolidated Companies (Kyoso Mirai)	525	1,160
売上総利益 (連結)	Consolidated Gross Income	62,339	81,424
営業部	Business department	29,287	33,124
共創未来連結会社	Consolidated Companies (Kyoso Mirai)	23,933	29,681
共創未来非連結会社宛	Non-consolidated Companies (Kyoso Mirai)	525	1,160
調剤薬局事業連結会社	Consolidated Companies (Dispensing Pharmacy Business)	7,563	16,069
その他連結会社※	Consolidated Companies (Others)	82	374
調整	Adjustment	949	1,016

※ホールディングス制移行に伴い区分を変更

7.業態別売上高の状況(連結)

Net Sales by Customers (Consolidated)

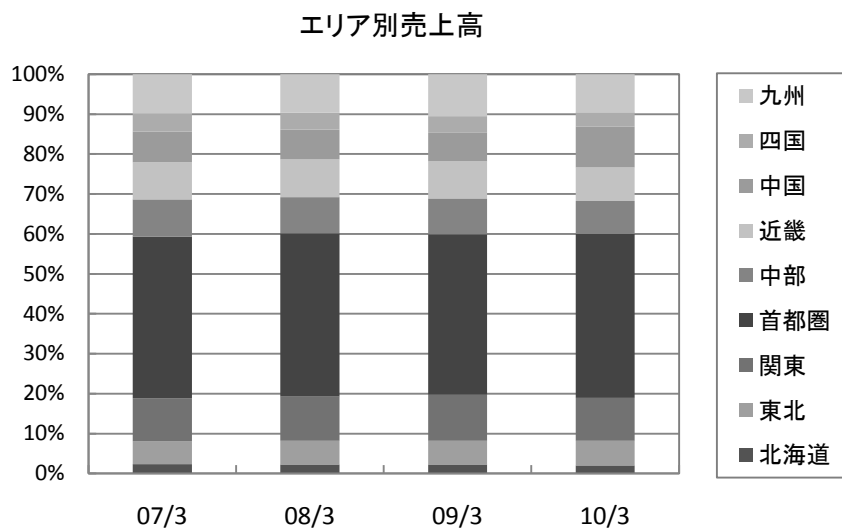


(百万円/million yen)

売上高		06/3	07/3	08/3	09/3	10/3
大病院	Hospitals					
連結	Consolidated	181,696	201,191	194,106	196,259	211,692
構成比	Share	25.7%	26.0%	24.1%	23.4%	21.1%
中小病院	Medium and Small Hospitals					
連結	Consolidated	50,391	55,638	55,574	56,298	65,001
構成比	Share	7.1%	7.2%	6.9%	6.7%	6.5%
開業医・診療所	Clinics					
連結	Consolidated	104,729	113,427	115,980	118,031	140,196
構成比	Share	14.8%	14.7%	14.4%	14.1%	14.0%
調剤薬局	Dispensing Pharmacies					
連結	Consolidated	248,591	290,219	314,919	345,685	404,788
構成比	Share	35.2%	37.5%	39.1%	41.2%	40.4%
その他	Others					
連結	Consolidated	121,078	112,956	124,840	122,630	180,444
構成比	Share	17.1%	14.6%	15.5%	14.6%	18.0%
合計	Total	706,488	773,436	805,419	838,903	1,002,122

8.医薬品卸事業エリア別売上高の状況(連結)

Net sales of Pharmaceutical Businesses by Region (Consolidated)

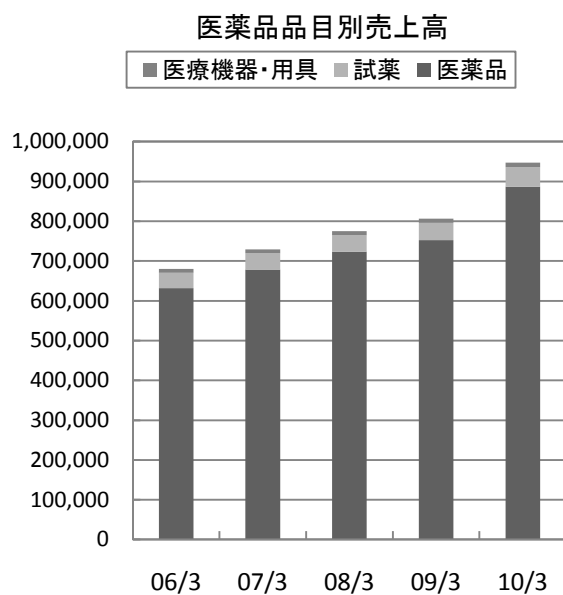


(百万円/million yen)

売上高		07/3	08/3	09/3	10/3
北海道	HOKKAIDO				
連結	Consolidated	17,833	18,156	18,418	19,589
構成比	Share	2.3%	2.3%	2.2%	2.0%
東北	TOHOKU				
連結	Consolidated	44,139	46,686	49,268	59,954
構成比	Share	5.8%	5.9%	6.0%	6.2%
関東	KANTOH				
連結	Consolidated	82,285	87,959	95,504	104,465
構成比	Share	10.8%	11.1%	11.7%	10.7%
首都圏	CAPITAL TERRITORY				
連結	Consolidated	309,538	325,316	332,262	399,544
構成比	Share	40.5%	40.9%	40.2%	41.1%
中部	CHUBU				
連結	Consolidated	70,697	71,955	74,345	80,364
構成比	Share	9.2%	9.1%	9.0%	8.3%
近畿	KINKI				
連結	Consolidated	71,588	74,818	76,429	81,878
構成比	Share	9.4%	9.4%	9.2%	8.4%
中国	CHUGOKU				
連結	Consolidated	58,517	59,245	59,185	99,068
構成比	Share	7.7%	7.5%	7.2%	10.2%
四国	SHIKOKU				
連結	Consolidated	34,574	34,031	34,346	34,673
構成比	Share	4.5%	4.3%	4.2%	3.6%
九州	KYUSHU				
連結	Consolidated	75,251	76,589	86,982	92,947
構成比	Share	9.8%	9.6%	10.5%	9.6%
合計	Total	764,422	794,755	826,739	972,482

9.品目別売上高の状況(東邦薬品)

Net Sales by Products (Non-consolidated)

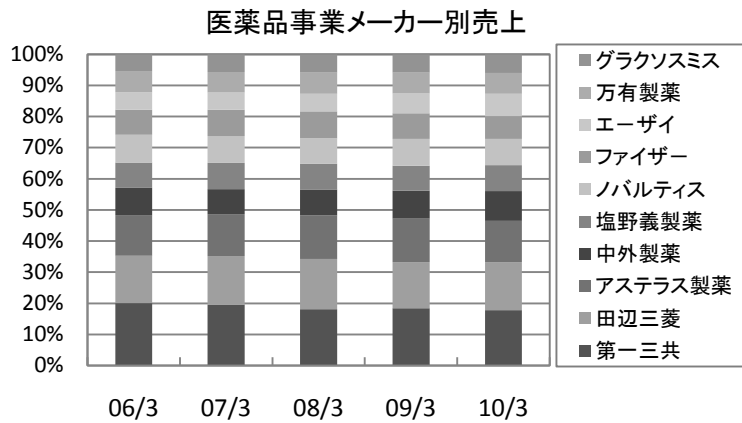


(百万円/million yen)

売上高		06/3	07/3	08/3	09/3	10/3
医薬品	Pharmaceutical					
金額	Sum	631,671	678,443	723,830	752,395	886,745
構成比	Share	92.9%	93.0%	93.4%	93.3%	93.6%
試薬	Reagent					
金額	Sum	38,947	41,143	40,661	43,926	49,016
構成比	Share	5.7%	5.6%	5.2%	5.4%	5.2%
医療機器・用具	Medical Equipment and tools					
金額	Sum	9,299	9,794	10,243	9,893	11,214
構成比	Share	1.4%	1.3%	1.3%	1.2%	1.2%
合計	Total	679,917	729,380	774,734	806,215	946,976

10.メーカー別売上高の状況(東邦薬品)

Net Sales by Makers (Non-consolidated)



(百万円/million yen)

			06/3	07/3	08/3	09/3	10/3
第一三共	金額	Sum	64,568	67,706	65,084	68,893	80,244
	構成比	Share	9.5%	9.3%	8.4%	8.5%	8.5%
田辺三菱	金額	Sum	48,823	53,851	57,712	55,339	69,370
	構成比	Share	7.2%	7.4%	7.4%	6.9%	7.3%
アステラス製薬	金額	Sum	42,105	46,515	50,110	52,152	59,883
	構成比	Share	6.2%	6.4%	6.5%	6.5%	6.3%
中外製薬	金額	Sum	27,866	27,896	29,720	33,328	43,220
	構成比	Share	4.1%	3.8%	3.8%	4.1%	4.6%
塩野義製薬	金額	Sum	26,431	29,027	29,538	30,010	37,711
	構成比	Share	3.9%	4.0%	3.8%	3.7%	4.0%
ノバルティス	金額	Sum	28,619	29,820	29,584	32,226	37,644
	構成比	Share	4.2%	4.1%	3.8%	4.0%	4.0%
ファイザー	金額	Sum	25,892	29,233	30,809	30,729	32,924
	構成比	Share	3.8%	4.0%	4.0%	3.8%	3.5%
エーザイ	金額	Sum	17,905	18,970	20,553	23,880	32,761
	構成比	Share	2.6%	2.6%	2.7%	3.0%	3.5%
万有製薬	金額	Sum	22,125	22,997	24,278	24,963	29,956
	構成比	Share	3.3%	3.2%	3.1%	3.1%	3.2%
グラクソスミス	金額	Sum	17,189	19,568	21,049	22,212	27,098
	構成比	Share	2.5%	2.7%	2.7%	2.8%	2.9%
10社計	金額	Sum	321,523	345,583	358,437	373,732	450,811
	構成比	Share	47.3%	47.4%	46.3%	46.4%	47.6%
その他	金額	Sum	358,394	383,797	416,297	432,483	496,165
	構成比	Share	52.7%	52.6%	53.7%	53.6%	52.4%
合計	金額	Sum	679,917	729,380	774,734	806,215	946,976

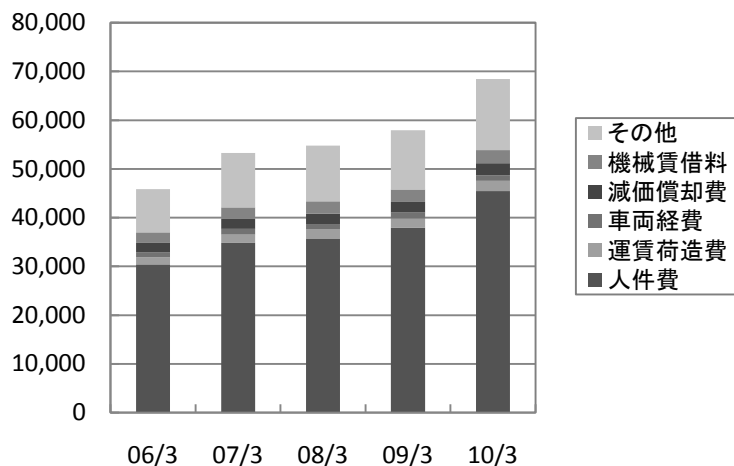
※第一三共の07/3以前の計数は旧三共、第一製薬の合算。

※田辺三菱の07/3以前の計数は旧田辺製薬、三菱ウエルファーマの合算。

11.販売費及び一般管理費(連結)

Selling, general and administrative expenses

販管費



		(百万円/million yen)				
		06/3	07/3	08/3	09/3	10/3
販管費合計	Total selling, general and administrative expenses	45,867	54,294	55,658	59,317	70,484
人件費	Personnel expenses	30,403	34,818	35,735	37,888	45,433
構成比	Share	66.3%	64.1%	64.2%	63.9%	64.5%
運賃荷造費	Packing & freight expenses	1,468	1,729	1,824	1,948	2,157
構成比	Share	3.2%	3.2%	3.3%	3.3%	3.1%
車両経費	Transportation expenses	1,069	1,190	1,149	1,229	1,115
構成比	Share	2.3%	2.2%	2.1%	2.1%	1.6%
減価償却費	Depreciation and amortization	1,904	2,000	2,077	2,171	2,455
構成比	Share	4.2%	3.7%	3.7%	3.7%	3.5%
のれん償却費	Amortization expenses for goodwill	—	992	900	1,344	2,028
構成比	Share	—	1.8%	1.6%	2.3%	2.9%
機械賃借料	Rental of machinery and equipment	2,131	2,389	2,579	2,529	2,697
構成比	Share	4.6%	4.4%	4.6%	4.3%	3.8%
その他	Other	8,892	11,176	11,394	12,208	14,599
構成比	Share	19.4%	22.4%	20.5%	20.6%	20.7%

12.主な設備投資の状況

Plant and equipment

			(百万円/million yen)				
			06/3	07/3	08/3	09/3	10/3
設備投資額	連結	Consolidated	2,944	3,113	2,294	1,542	3,290
Capital Investment	単体	Non-consolidated	2,324	2,171	986	862	—
有形固定資産	連結	Consolidated	1,502	1,904	1,969	1,213	3,054
Property, plant and equipment	単体	Non-consolidated	892	1,136	784	515	—
営業権	連結	Consolidated	10	—	—	—	—
Goodwill	単体	Non-consolidated	0	—	—	—	—
ソフトウェア	連結	Consolidated	1,432	1,008	255	328	231
Software	単体	Non-consolidated	1,432	945	132	347	—
減価償却費	連結	Consolidated	1,953	2,000	2,077	2,171	2,455
Depreciation and amortization	単体	Non-consolidated	1,412	1,531	1,539	1,528	—
販管費	連結	Consolidated	1,904	2,000	2,077	2,171	2,455
SG&A	単体	Non-consolidated	1,412	1,531	1,539	1,528	—

13.その他の経営指標

Other Financial Data

連結 項目	算式	06/3	07/3	08/3	09/3	10/3
平均月商(千円)	売上高/12	58,874,072	64,453,046	67,118,294	69,908,635	83,510,202
期末従業員数(人)	有価証券報告書ベース(パート人員数)	4,429(973)	5,104	5,414	5,558	7,443
期末発行済株式数(株)	期末発行済株式数-自己株式数	52,060,051	56,965,695	57,130,002	58,710,551	73,518,534
期中平均株式数(株)	期中平均株式数-自己株式数	49,490,291	57,369,448	56,546,230	59,230,187	65,745,311
当座比率(%)	当座資産/流動負債×100	83.57%	83.09%	79.96%	77.12%	81.85%
流動比率(%)	流動資産/流動負債×100	108.02%	107.35%	105.59%	102.17%	106.45%
固定比率(%)	固定資産/株主資本×100	128.36%	115.59%	121.51%	118.98%	124.07%
売掛債権回転月数(月)	売掛債権/平均月商(税込)(12ヶ月平均)	3.00	2.88	2.91	2.95	2.87
商品回転月数(月)	商品/平均月商	0.76	0.73	0.69	0.65	0.67
買掛債務回転月数(月)	買掛債務/平均月対外純仕入(税込)	4.27	4.35	4.02	4.11	3.89
買掛債務回転月数(月)	買掛債務/平均月商(税込)	3.96	3.99	3.69	3.79	3.57
従業員1人当り月商(千円)	平均月商/期末従業員数	13,293	12,628	12,397	12,578	11,220
総資本経常利益率(ROA)(%)	経常利益/(期首「総資本」+期末総資本)÷2×100	2.61%	3.47%	3.55%	1.66%	3.19%
株主資本当期利益率(ROE)(%)	当期純利益/(期首資本の部+期末資本の部)÷2×100	6.90%	11.28%	11.30%	-3.19%	9.27%
1株当たり当期純利益(円)	当期純利益/期中平均株式数	72.26	125.82	148.23	▲ 41.73	125.69
1株当たり純資産(円)	純資産-(新株予約権+少数株主持分)/期末発行済株式数	1,092.58	1,247.22	1,351.96	1,320.76	1,370.25
損益分岐点(千円)	固定費/1-(変動費÷売上高)	618,086,440	652,823,052	672,567,354	795,631,943	859,951,049
損益分岐点比率(%)	損益分岐点/売上高×100	87.49%	84.41%	83.51%	94.84%	85.81%
金融収支額(千円)	受取利息+受取配当金-支払利息-社債利息	85,327	273,414	374,768	427,328	210,344

単体 項目	算式	06/3	07/3	08/3	09/3	10/3
平均月商(千円)	売上高/12	56,659,826	60,781,670	64,561,218	67,184,629	—
期末従業員数(人)	有価証券報告書ベース(パート人員数)	1,966(341)	2,256(503)	2,375(638)	2,444(828)	—
期末発行済株式数(株)	期末発行済株式数-自己株式数	52,071,601	56,977,245	57,141,552	58,722,101	—
期中平均株式数(株)	期中平均株式数-自己株式数	49,501,841	57,399,797	56,557,780	59,247,832	—
当座比率(%)	当座資産/流動負債×100	85.46%	83.49%	80.32%	77.06%	—
流動比率(%)	流動資産/流動負債×100	105.65%	103.90%	102.17%	98.45%	—
固定比率(%)	固定資産/株主資本×100	104.81%	109.28%	114.15%	120.49%	—
売掛債権回転月数(月)	売掛債権/平均月商(税込)	3.33	3.23	3.16	3.24	—
商品回転月数(月)	商品/平均月商	0.64	0.62	0.58	0.54	—
買掛債務回転月数(月)	買掛債務/平均月対外純仕入(税込)	4.20	4.36	3.95	4.07	—
買掛債務回転月数(月)	買掛債務/平均月商(税込)	4.05	4.17	3.77	3.91	—
従業員1人当り月商(千円)	平均月商/期末従業員数	28,820	26,942	27,184	27,490	—
総資本経常利益率(ROA)(%)	経常利益/(期首「総資本」+期末総資本)÷2×100	1.56%	2.08%	2.23%	0.73%	—
株主資本当期利益率(ROE)(%)	当期純利益/(期首資本の部+期末資本の部)÷2×100	4.59%	6.90%	7.43%	-6.40%	—
1株当たり当期純利益(円)	当期純利益/期中平均株式数	43.93	68.51	84.09	▲ 70.46	—
1株当たり株主資本(円)	期末資本の部合計/期末発行済株式数	989.79	1,094.72	1,148.65	1,104.62	—
損益分岐点(千円)	固定費/1-(変動費÷売上高)	595,708,756	609,567,524	640,284,305	796,625,119	—
損益分岐点比率(%)	損益分岐点/売上高×100	87.61%	83.57%	82.65%	98.81%	—
金融収支額(千円)	受取利息+受取配当金-支払利息-社債利息	252,404	399,004	518,964	585,843	—

※損益分岐点の算出は、売上原価と返品調整引当金の繰入と販管費のうち車両経費・交際費・販売促進費・広告宣伝費・運賃荷造費を変動費として計算しています。

※平成21年4月持株会社制移行により、10/3期の単体(持株会社)の数字は表示していません。

14.財務諸表(連結貸借対照表)

Consolidated Balance Sheets

(百万円/million yen)

		06/3		07/3		08/3		09/3		10/3	
		金額	構成比	金額	構成比	金額	構成比	金額	構成比	金額	構成比
(資産の部)	(Assets)										
I.流動資産	Current assets	285,566	79.7%	308,874	77.9%	293,424	75.8%	305,589	76.8%	364,464	74.5%
1.現金及び預金	Cash and bank deposits	33,511		42,449		16,742		13,772		27,194	
2.受取手形及び売掛金	Notes and accounts receivable-trade	185,200		195,055		205,355		216,791		251,465	
3.有価証券	Marketable securities	2,495		1,996		498		500		2,099	
4.商品及び製品※	Inventories	44,505		47,161		46,460		45,403		55,776	
5.仕入割戻未収金	Purchase rebates receivable	10,938		11,454		12,130		11,883		13,490	
6.その他	Others	9,212		11,187		12,624		17,638		14,963	
貸倒引当金	Allowance for doubtful accounts	▲ 295		▲ 428		▲ 385		▲ 398		▲ 523	
II.固定資産	Fixed assets	72,850	20.3%	87,572	22.1%	93,849	24.2%	92,256	23.2%	124,988	25.5%
1.有形固定資産	Property, plant and equipment	39,769	11.1%	44,879	11.3%	45,545	11.8%	45,166	11.4%	58,273	11.9%
①建物及び構築物	Buildings and structures	12,965		14,432		14,821		14,648		18,563	
②土地	Land	25,003		29,042		29,391		29,248		37,325	
③建設仮勘定	Construction in progress	134		79		241		30		150	
④その他	Others	1,667		1,326		1,092		1,240		2,235	
2.無形固定資産	Intangible fixed assets	3,245	0.9%	7,068	1.8%	9,011	2.3%	10,861	2.7%	18,478	3.8%
3.投資その他の資産	Investments and other assets	29,835	8.3%	35,624	9.0%	39,291	10.1%	36,229	9.1%	48,236	9.9%
①投資有価証券	Investments securities	26,223		30,075		33,700		29,677		36,989	
②再評価による繰延税金資産	Deferred income taxes-land	0		0		0					
③その他	Others	3,612		5,549		5,591		6,552		11,247	
資産合計	Total assets	358,416	100.0%	396,447	100.0%	387,273	100.0%	397,845	100.0%	489,452	100.0%
(負債の部)	(Liabilities)										
I.流動負債	Current liabilities	264,354	73.8%	287,720	72.6%	277,898	71.8%	299,087	75.2%	342,396	70.0%
1.支払手形及び買掛金	Notes and accounts payable-trade	244,821		269,733		259,717		278,520		312,833	
2.短期借入金	Short-term bank loans	9,126		4,628		6,263		4,839		9,593	
3.1年以内に償還予定の社債	Current portion of long-term bond	—		—		—		6,169		245	
4.1年以内に返済予定の長期借入金	Current portion of long-term debt	1,363		532		232		707		4,531	
5.未払法人税等	Income taxes payable	2,000		3,130		3,003		601		4,216	
6.賞与引当金	Reserve for bonuses	2,094		2,365		2,506		2,555		3,104	
7.その他	Other long-term liabilities	4,950		7,332		6,177		5,696		7,874	
II.固定負債	Long-term liabilities	31,341	8.7%	31,936	8.0%	28,601	7.4%	21,153	5.3%	46,217	9.4%
1.社債	Corporate bond	10,000		9,600		9,900		300		372	
2.長期借入金	Long-term loans payable	763		238		535		3,763		20,212	
3.退職給付引当金	Employees' retirement benefits	3,603		3,006		2,095		2,172		4,583	
4.繰延税金負債	Deferred income taxes	7,564		9,504		7,986		7,311		10,590	
5.連結調整勘定	Consolidated adjustment accounts	4,133		—		—		—		—	
6.その他	Others	5,278		9,588		8,085		7,607		10,460	
負債合計	Total liabilities	295,695	82.5%	319,656	80.6%	306,500	79.1%	320,240	80.5%	388,613	79.4%
(少数株主持分)	(Minority interest)										
少数株主持分	Minority interest	5,804	1.6%								
(資本の部)	(Shareholder's equity)										
I.資本金	Common stock	10,399	2.9%								
II.資本剰余金	Capital surplus	14,282	4.0%								
III.利益剰余金	Retained earnings	35,184	9.8%								
IV.土地再評価差額金	Revaluation surplus	▲ 4,889	-1.4%								
V.その他有価証券評価差額金	Unrealized gain on certain investment securities	3,207	0.9%								
VI.自己株式	Treasury stock, at cost	▲ 1,268	-0.4%								
資本合計	Total shareholders' equity	56,916	15.9%								
負債、少数株主持分及び資本合計	Total liabilities, minority interests and shareholders' equity	358,416	100.0%								
(純資産の部)	(Net assets)										
I.株主資本	Shareholder's equity			72,078	18.2%	80,175	20.7%	81,865	20.6%	104,427	21.3%
資本金	Common stock			10,599		10,599		10,649		10,649	
資本剰余金	Capital surplus			23,597		24,181		28,062		42,535	
利益剰余金	Retained earnings			41,362		48,829		45,133		52,302	
自己株式	Treasury stock			▲ 3,481		▲ 3,436		▲ 1,980		▲ 1,060	
II.評価・換算差額等	Unrealized gains			▲ 1,030	-0.3%	▲ 2,937	-0.8%	▲ 4,322	-1.1%	▲ 3,688	-0.8%
その他有価証券評価差額金	Unrealized gains on available-for-sale securities			3,732		1,699		249		884	
土地再評価差額金	Unrealized gains on revaluation of land			▲ 4,762		▲ 4,637		▲ 4,572		▲ 4,572	
III.新株予約権	Stock option			21	0.0%	54	0.1%	62	0.0%	62	0.0%
IV.少数株主持分	Minority interest			5,720	1.4%	3,480	0.9%	—		37	
純資産合計	Total net assets			76,790	19.4%	80,772	20.9%	77,605	19.5%	100,838	20.6%
負債および純資産合計	Total liabilities and net assets			396,447	100.0%	387,273	100.0%	397,845	100.0%	489,452	100.0%

※2008年以前はたな卸資産として計上

15.財務諸表(連結損益計算書)

Consolidated Statements of Income

(百万円/million yen)

		06/3		07/3		08/3		09/3		10/3	
		金額	構成比	金額	構成比	金額	構成比	金額	構成比	金額	構成比
I.売上高	Net sales	706,488	100.0%	773,436	100.0%	805,419	100.0%	838,903	100.0%	1,002,122	100.0%
II.売上原価	Cost of sales	654,568	92.7%	709,811	91.8%	739,485	91.8%	776,610	92.6%	920,687	91.9%
調整後売上総利益	Gross profit	51,971	7.4%	63,629	8.2%	65,928	8.2%	62,339	7.4%	81,424	8.1%
III.販売費及び一般管理費	Selling, general and administrative expenses	45,867	6.5%	54,298	7.0%	55,658	6.9%	59,317	7.1%	70,484	7.0%
1.役員給料・従業員給料手当	Director's salaries and employee's salaries and	24,079		27,573		28,489		30,475		36,551	
2.賞与引当金繰入額	Provision for accrued bonuses	2,094		2,410		2,446		2,519		2,892	
3.退職給付引当金繰入額	Provision for accrued retirement benefits for	442		485		313		193		355	
4.福利厚生費	Welfare expenses	3,781		4,314		4,493		4,704		5,645	
5.減価償却費	Depreciation and amortization	1,904		2,000		2,077		2,171		2,455	
6.のれん償却額	Amortization oexpenses for goodwill	—		992		900		1,344		2,028	
7.賃借料	Rent	3,475		4,171		4,436		4,631		5,988	
8.その他	Others	10,092		12,353		12,504		13,280		14,570	
営業利益	Operating income	6,104	0.9%	9,335	1.2%	10,269	1.3%	3,021	0.4%	10,939	1.1%
IV.営業外収益	Extraordinary income	3,400	0.5%	4,391	0.6%	4,448	0.6%	4,610	0.5%	5,610	0.6%
1.受取利息	Interest income	59		95		137		141		124	
2.受取配当金	Dividends income	191		269		340		418		487	
3.受取手数料	Commission income	1,440		1,733		1,884		1,940		2,271	
4.不動産賃貸料	Real estate rental income	225		236		163		168		253	
5.連結調整勘定償却額	Amortization of consolidation adjustments	840		—		—		—		—	
6.持分法による投資利益	Equity in earnings of investees	87		105		99		71		77	
7.その他	Other	558		1,953		1,825		1,872		2,398	
V.営業外費用	Non-operating expenses	615	0.1%	622	0.1%	816	0.1%	1,107	0.1%	2,416	0.2%
1.支払利息	Interest expenses	165		91		103		132		401	
2.コミットメントフィー	Commitment fee	54		47		37		36		86	
4.仮払消費税の未控除損失	Loss before deduction of temporary consumption tax payment	311		322		619		837		1,771	
5.その他	Other	85		162		57		102		158	
経常利益	Ordinary income	8,889	1.3%	13,104	1.7%	13,901	1.7%	6,525	0.8%	14,133	1.4%
VI.特別利益	Extraordinary gains	279	0.0%	549	0.1%	655	0.1%	597	0.1%	369	0.0%
1.固定資産売却益	Gain on sales of fixed assets	175		52		255		0		72	
2.投資有価証券売却益	Gain on sales of investment securities	25		54		76		275		5	
3.その他	Other	79		443		324		322		292	
VII.特別損失	Extraordinary losses	2,106	0.3%	1,856	0.3%	799	0.1%	7,838	0.9%	718	0.1%
1.固定資産処分損	Loss on sale and disposal of fixed assets	479		601		312		58		198	
2.投資有価証券売却損	Loss on sale of investment securities	0		0		—		—		—	
3.投資有価証券評価損	Loss on valuation of investment	109		11		15		536		85	
4.関係会社株式評価損	Loss on revaluation of affiliates stocks clearance	—		—		—		5,586		—	
5.貸倒引当金繰入額	Provision for allowance for doubtful receivables	—		—		—		1,260		110	
6.その他	Others	1,518		1,244		472		398		325	
税金等調整前当期純利益	Income before income taxes	7,061	1.0%	11,797	1.5%	13,757	1.7%	▲ 715	—	13,784	1.4%
法人税、住民税及び事業税	Corporate, inhabitant and enterprise taxes	2,812		4,505		5,121		1,748		5,169	
法人税等調整額	Adjustments for income taxes	416		▲ 50		▲ 324		▲ 35		370	
少数株主利益	Gain in minority interests	220	0.0%	124	0.0%	578	0.1%	43	0.0%	▲ 19	—
当期純利益又は当期純損失	Net income	3,612	0.5%	7,218	0.9%	8,381	1.0%	▲ 2,471	-0.3%	8,263	0.8%

16.財務諸表(連結キャッシュフロー計算書)

Consolidated Cash Flows

(百万円/million yen)

		06/3	07/3	08/3	09/3	10/3
I. 営業活動によるキャッシュフロー	Cash flows from operating activities					
税金等調整前当期純利益又は税金等調整前当期純損失	Income before income taxes	7,061	11,797	13,757	▲ 715	13,784
減価償却費	Depreciation	1,904	2,000	2,077	2,171	2,455
減損損失	Impairment loss	611	485	339	295	117
のれん償却額	Amortization of goodwill	—	992	900	1,344	2,028
負ののれん償却額	Amortization of negative goodwill	—	▲ 1,325	▲ 1,204	▲ 1,194	▲ 1,601
連結調整勘定償却額	Amortization of consolidation adjustments	▲ 840	—	—	—	—
持分法による投資利益	Equity in earnings of investees	▲ 87	▲ 105	▲ 99	—	—
退職給付引当金の増減額	Increase (decrease) in accrued employee's retirement	▲ 1,629	▲ 597	▲ 977	▲ 84	▲ 30
役員退職慰労引当金の増減額	Increase (decrease) in accrued director's retirement	▲ 323	▲ 192	—	—	—
貸倒引当金の増減額	Increase (decrease) in allowance for doubtful receivables	▲ 227	84	▲ 105	1,035	▲ 418
受取利息及び配当金	Interest and dividend income	▲ 251	▲ 364	▲ 478	▲ 559	▲ 612
受取手数料	Fee income	▲ 1,440	▲ 1,733	▲ 1,884	—	—
不動産賃貸料	Real estate rental income	▲ 225	▲ 236	▲ 163	—	—
有形固定資産売却益	Loss on sale of fixed assets	▲ 175	▲ 52	▲ 255	—	—
有形固定資産処分損	Loss on disposal of fixed assets	479	598	308	—	—
固定資産除売却損益	Loss (gain) on sales and retirement of noncurrent assets	—	—	—	58	126
投資有価証券売却益	Gain on sale of investment securities	▲ 25	▲ 54	▲ 76	—	—
投資有価証券売却損	Loss on sale of investment securities	0	0	—	—	—
投資有価証券評価損	Loss on revaluation of investment securities	109	11	15	—	—
投資有価証券売却及び評価損益	Loss (gain) on sales and valuation of investment securities	—	—	—	261	89
関係会社株式売却損益	Gain and loss of affiliates stocks clearance	—	▲ 181	—	—	▲ 97
関係会社株式評価損	Loss on valuation of stocks of subsidiaries and affiliates	—	—	—	5,586	—
売上債権の増減額	Increase in trade receivables	▲ 4,778	624	▲ 10,035	▲ 12,032	▲ 29,076
棚卸資産の増減額	Increase (decrease) inventory assets	▲ 1,508	30	1,134	1,720	355
仕入債務の増加額	Increase in trade payables	5,246	11,861	▲ 11,328	19,538	15,925
未払消費税等の増減額	Increase (decrease) in accrued consumption taxes	136	▲ 260	▲ 798	▲ 1,255	▲ 538
その他の営業活動によるキャッシュフロー	Other cash flows by operating activities	239	1,980	▲ 864	▲ 2,440	▲ 948
小計	subtotal	4,277	25,363	▲ 9,736	13,729	1,559
利息及び配当金の受取額	Interest and dividend income	229	367	472	562	641
情報提供料収入の受取額	Fee income	1,423	1,748	1,842	—	—
賃貸料の受取額	Proceeds from rent income	226	236	159	—	—
利息の支払額	Interest payment	▲ 165	▲ 96	▲ 104	▲ 131	▲ 405
債務保証の履行による支出	Payments for guarantee of obligations	—	—	—	▲ 2,000	—
法人税等の支払額	Payment of income taxes	▲ 1,131	▲ 3,528	▲ 5,389	▲ 4,188	▲ 2,313
その他	Others	▲ 246	183	▲ 240	1,991	2,516
営業活動によるキャッシュフロー	Net cash provided by operating activities	4,613	24,273	▲ 12,996	9,963	1,998
II. 投資活動によるキャッシュフロー	Cash flows from Investing activities					
定期預金の預入による支出	Payment for addition to time deposits	▲ 371	▲ 1,590	▲ 192	▲ 259	▲ 635
定期預金の払戻による収入	Proceeds from refunds of time deposits	5,430	1,097	212	842	1,694
有価証券の取得による支出	Purchase of short-term investment securities	—	—	—	—	▲ 1,500
有価証券の売却による収入	Proceeds from sales of short-term investment securities	—	—	—	—	3,299
有形固定資産の取得による支出	Payment for acquisition of tangible fixed assets	▲ 907	▲ 1,808	▲ 2,065	▲ 863	▲ 2,686
有形固定資産の処分による支出	Payment from disposal of tangible fixed assets	—	—	▲ 98	—	—
有形固定資産の売却による収入	Proceeds from sale of tangible fixed assets	1,476	179	801	200	241
のれんの取得による支出	Payment for acquisition of goodwill	▲ 10	—	▲ 120	—	—
無形固定資産の取得による支出	Purchase of intangible assets	—	—	—	▲ 424	▲ 381
無形固定資産の売却による収入	Proceeds from sales of intangible assets	—	—	—	5	63
投資有価証券の取得による支出	Payment for acquisition of investment securities	▲ 1,895	▲ 782	▲ 2,295	▲ 814	▲ 170
投資有価証券の売却による収入	Proceeds from sale of investment securities	70	78	470	966	643
連結の範囲の変更を伴う子会社株式の取得による支出	Purchase of investments in subsidiaries resulting in change in scope of consolidation	▲ 1,130	▲ 1,841	▲ 1,524	—	—
連結の範囲の変更を伴う子会社株式の取得による収入	Proceeds from purchase of investments in subsidiaries resulting in change in scope of consolidation	—	—	93	—	274
関連会社株式の取得による支出	Payment for acquisition of stocks in affiliates	—	—	▲ 5,631	—	—
関連会社株式の売却による収入	Proceeds for acquisition of stocks in affiliates	—	177	3	—	—
関係会社株式の取得による支出	Purchase of stocks of subsidiaries and affiliates	—	—	—	▲ 3,991	▲ 908
関係会社株式の売却による収入	Proceeds from sales of stocks of subsidiaries and affiliate	—	—	—	—	210
貸付による支出	Payment for extension of loans	▲ 294	▲ 1,200	▲ 405	▲ 3,981	▲ 3,147
貸付金の回収による収入	Proceeds from collection of loans	84	278	289	521	421
その他の投資活動によるキャッシュフロー	Other net cash provided by (used in) investing activities	1,140	▲ 770	▲ 235	▲ 587	▲ 439
投資活動によるキャッシュフロー	Net cash provided by (used in) investing activities	3,593	▲ 6,182	▲ 10,697	▲ 8,385	▲ 3,021
III. 財務活動によるキャッシュフロー	Cash flows from financing activities					
短期借入金純増減額	Net increase (decrease) in short-term loans payable	▲ 1,693	▲ 4,588	317	▲ 1,423	▲ 61
長期借入金純増減額	Net increase (decrease) in long-term loans payable	▲ 1,338	—	100	4,100	18,400
長期借入金の返済による支出	Repayment of long-term loans payable	▲ 1,588	▲ 1,524	▲ 920	▲ 611	▲ 2,357
社債の買入消却による支出	Payments for retirement by purchase of bonds	—	—	—	▲ 3,391	—
社債の償還による支出	Redemption of bonds	—	—	—	▲ 10	▲ 6,281
自己株式の純増減額	Increase (decrease) in common stock for treasury	▲ 912	▲ 2,169	▲ 1,901	▲ 1,947	▲ 1,084
配当金の支払額	Payment of cash dividends	▲ 465	▲ 862	▲ 789	▲ 1,041	▲ 1,056
その他の財務活動によるキャッシュフロー	Other cash flows from financing activities	8,510	▲ 535	▲ 690	▲ 656	▲ 780
財務活動によるキャッシュフロー	Cash flows from financing activities	2,514	▲ 9,678	▲ 3,883	▲ 4,979	6,781
IV. 現金及び現金同等物の増減額	Net increase decrease in cash and cash equivalents	10,721	8,421	▲ 27,577	▲ 3,401	5,758
V. 現金及び現金同等物の期首残高	Cash and cash equivalents at the beginning of the year	22,880	34,124	43,429	15,851	13,091
VI. 合併による現金及び現金同等物の増加額	Increase in cash and cash equivalents due to stock	522	892	—	30	449
VII. その他	Others	1	—	—	610	3,345
VIII. 現金及び現金同等物の期末残高	Cash and cash equivalents at the end of the year	34,124	43,429	15,851	13,091	22,645

17.財務諸表(中間連結貸借対照表)

Interim Consolidated Balance Sheets

(百万円/million yen)

		05/9		06/9		07/9		08/9		09/9	
		金額	構成比	金額	構成比	金額	構成比	金額	構成比	金額	構成比
(資産の部)	(Assets)										
I 流動資産	Current assets	265,084	81.1%	298,172	77.6%	298,472	76.4%	293,338	75.7%	345,972	77.1%
1.現金及び預金	Cash on hand and on deposit	26,487		36,464		25,845		15,837		22,764	
2.受取手形及び売掛金	Notes and accounts receivable	181,962		193,677		200,253		205,806		249,074	
3.有価証券	Marketable securities	495		1,996		1,497		499		500	
4.たな卸資産	Inventories	38,472		44,699		46,342		45,384		49,206	
5.仕入割戻未収金	Purchase rebates receivable	11,149		10,745		13,365		12,662		12,504	
6.その他	Others	6,916		10,987		11,565		14,289		12,285	
貸倒引当金	Allowance for doubtful accounts	▲ 397		▲ 396		▲ 395		▲ 2,142		▲ 364	
II 固定資産	Fixed Assets	61,849	18.9%	86,276	22.4%	92,046	23.6%	93,363	24.3%	102,983	22.9%
1.有形固定資産	Property, plant and equipment	37,597	11.5%	45,430	11.8%	45,069	11.5%	45,752	11.9%	48,120	10.7%
①建物及び構築物	Buildings and structures	13,268		14,139		14,445		14,878		15,155	
②土地	Land	23,096		29,191		28,969		29,260		31,005	
③建設仮勘定	Construction in progress	100		523		427		315		133	
④その他	Others	1,131		1,577		1,228		1,298		1,825	
2.無形固定資産	Intangible fixed assets	2,901	0.9%	7,396	1.9%	8,380	2.1%	10,359	2.7%	18,515	4.1%
3.投資その他の資産	Investments and other assets	21,350	6.5%	33,449	8.7%	38,596	9.9%	37,251	9.7%	36,347	8.1%
①投資有価証券	Investments in securities	15,534		28,466		33,138		31,282		28,753	
②再評価による繰延税金資産	Deferred tax assets due to revaluation	1,406		-		-		-		-	
③その他	Others	4,410		4,983		5,458		5,969		7,594	
資産合計	Total Assets	326,934	100.0%	384,448	100.0%	390,518	100.0%	385,702	100.0%	448,955	100.0%
(負債の部)	(Liabilities)										
I 流動負債	Current liabilities	249,101	76.2%	277,948	72.3%	281,366	72.0%	275,346	71.6%	330,734	73.7%
1.支払手形及び買掛金	Notes and accounts payable	229,476		260,699		264,049		260,232		303,435	
2.短期借入金	Short-term loans payable	10,120		5,157		5,589		4,848		5,025	
3.1年以内に償還予定の社債	Current portion of corporate	-		-		-		-		6,273	
4.1年以内に返済予定の長期借入金	Current portion of long-term debt	1,381		854		528		248		3,517	
5.未払法人税等	Income taxes payable	1,252		2,733		2,568		1,383		1,655	
6.賞与引当金	Accrued bonuses	1,874		2,300		2,322		2,535		2,725	
7.その他	Others	5,197		6,205		6,310		6,098		8,101	
II 固定負債	Long-term liabilities	24,992	7.6%	32,740	8.3%	30,815	7.9%	29,338	7.6%	37,447	8.3%
1.社債	Bonds payable	10,000		9,600		9,900		9,800		618	
2.長期借入金	Long-term debt	1,405		657		690		353		18,299	
3.退職給付引当金	Accrued retirement benefits for employees	3,752		3,024		2,986		2,099		2,352	
4.繰延税金負債	Deferred tax liabilities	3,945		9,161		8,660		8,588		8,806	
5.連結調整勘定	Consolidation adjustments	3,270		-		-		-		-	
6.債務保証損失引当金	Allowance for losses from acceptances and guarantees	-		-		-		1,000		-	
7.その他	Others	2,417		10,298		8,579		7,497		7,371	
負債合計	Total Liabilities	274,094	83.8%	310,689	80.8%	312,182	79.9%	304,685	79.0%	368,181	82.0%
(少数株主持分)	(Minority Interest)										
少数株主持分	Minority interest	2,973	0.9%	-		-		-		-	
(資本の部)	(Shareholder's equity)										
I 資本金	Common stock	7,003	2.1%	-		-		-		-	
II 資本剰余金	Capital surplus	10,886	3.3%	-		-		-		-	
III 利益剰余金	Retained earnings	32,648	10.0%	-		-		-		-	
IV.土地再評価差額金	Unrealized gains on revaluation of land	▲ 2,077	▲0.6%	-		-		-		-	
V.その他有価証券評価差額金	Unrealized gains on available-for-sale securities	2,670	0.8%	-		-		-		-	
VI 自己株式	Treasury stock	▲ 1,266	▲0.4%	-		-		-		-	
資本合計	Total shareholders' equity	49,865	15.2%	-		-		-		-	
負債、少数株主持分及び資本合計	Total liabilities, minority interests and shareholders' equity	326,934	100.0%	-		-		-		-	
(純資産の部)	(Net assets)										
I 株主資本	Shareholder's equity			69,021	18.0%	73,496	18.8%	79,825	20.7%	83,670	18.6%
資本金	Common stock			10,599	2.8%	10,599	2.7%	10,649	2.8%	10,649	2.4%
資本剰余金	Capital surplus			23,566	6.1%	23,597	6.0%	25,157	6.5%	28,062	6.3%
利益剰余金	Retained earnings			38,292	10.0%	44,677	11.4%	45,471	11.8%	46,943	10.5%
自己株式	Treasury stock			▲ 3,436	▲0.9%	▲ 5,378	▲1.4%	▲ 1,453	▲0.4%	▲ 1,985	▲0.4%
II 評価・換算差額等	Unrealized gains			▲ 1,320	▲0.3%	▲ 1,278	-0.3%	▲ 2,384	▲0.6%	▲ 2,960	▲0.7%
その他有価証券評価差額金	Unrealized gains on available-for-sale securities			3,488	0.9%	3,204	0.8%	2,253	0.6%	1,612	0.4%
土地再評価差額金	Unrealized gains on revaluation of land			▲ 4,808	▲1.3%	▲ 4,482	▲1.1%	▲ 4,637	▲1.2%	▲ 4,572	▲1.0%
III 新株予約権	Stock option			5	0.0%	38	0.0%	62	0.0%	64	0.0%
IV.少数株主持分	Minority interest			6,051	1.6%	6,079	1.6%	3,513	0.9%	0	0.0%
純資産合計	Total net assets			73,758	19.2%	78,336	20.1%	81,017	21.0%	80,774	18.0%
負債および純資産合計	Total liabilities and net assets			384,448	100.0%	390,518	100.0%	385,702	100.0%	448,955	100.0%

18.財務諸表(中間連結損益計算書)

Interim Consolidated Statements of Income

(百万円/million yen)

		05/9		06/9		07/9		08/9		09/9	
		金額	構成比	金額	構成比	金額	構成比	金額	構成比	金額	構成比
I.売上高	Net sales	341,033	100.0%	377,640	100.0%	391,050	100.0%	409,429	100.0%	476,564	100.0%
II.売上原価	Cost of sales	317,133	93.0%	346,390	91.7%	359,167		375,730		440,491	
調整後売上総利益	Gross income after reserve for sales returns	23,938	7.0%	31,219	8.3%	31,880	8.2%	33,699	8.2%	36,073	7.6%
III.販売費及び一般管理費	Selling, general and administrative expenses	22,092	6.5%	26,497	7.0%	27,210	7.0%	29,329	7.2%	33,157	7.0%
1.役員給料・従業員給料手当	Director's salaries and employee's salaries and allowances	10,403		12,403		12,735		13,737		15,749	
2.賞与引当金繰入額	Provision for accrued bonuses	1,874		2,300		2,311		2,561		2,694	
3.退職給付引当金繰入額	Provision for accrued retirement benefits for employees	228		220		188		93		125	
4.福利厚生費	Welfare expenses	1,779		2,099		2,166		2,277		2,620	
5.減価償却費	Depreciation and amortization	894		959		1,000		1,042		1,164	
6.賃借料	Rent	1,751		1,971		2,190		2,315		2,842	
7.その他	Others	5,163		6,545		6,620		7,304		7,963	
営業利益	Operating income	1,846	0.5%	4,722	1.3%	4,669	1.2%	4,370	1.1%	2,916	0.6%
IV.営業外収益	Non-operating income	1,624	0.5%	2,133	0.6%	2,265	0.6%	2,220	0.5%	2,617	0.5%
1.受取利息	Interest income	29		41		76		74		53	
2.受取配当金	Dividend income	119		167		202		256		302	
3.受取手数料	Fee income	685		824		904		939		1,043	
4.不動産賃貸料	Real estate rental income	111		119		73		85		140	
5.連結調整勘定償却額	Amortization of consolidation adjustments	352		—		—		—		—	
6.持分法による投資利益	Equity in earnings of investees	34		38		30		11		34	
7.その他	Others	294		944		980		853		1,042	
V.営業外費用	Non-operating expenses	298	0.1%	303	0.1%	310	0.1%	479	0.1%	1,101	0.2%
1.支払利息	Interest expenses	87		54		49		64		146	
2.特定融資枠契約手数料	Specified commitment line fees	28		25		19		—		—	
3.持分法による投資損失	Loss of investment by equity accounting	—		—		—		—		—	
4.仮払消費税の未控除損失	Loss before deduction of temporary consumption tax payment	148		203		223		383		846	
5.その他	Others	34		21		19		31		108	
経常利益	Ordinary income	3,172	0.9%	6,553	1.7%	6,624	1.7%	6,110	1.5%	4,432	0.9%
VI.特別利益	Special income	170	0.1%	228	0.1%	27	0.0%	444	0.1%	118	0.0%
1.固定資産売却益	Gains on sales of fixed assets	126		—		1		0		64	
2.投資有価証券売却益	Gains on sales of investment	—		47		—		206		0	
3.その他	Others	44		181		26		237		53	
VII.特別損失	Extraordinary losses	862	0.3%	317	0.1%	374	0.1%	8,716	2.1%	346	0.1%
1.固定資産処分損	Loss on disposal of fixed assets	30		196		106		31		25	
2.投資有価証券売却損	Loss on sale of investment	—		—		3		0		0	
3.関係会社株式評価損	Loss on revaluation of affiliates stocks clearance	—		—		—		5,586		—	
4.債務保証損失引当金繰入額	Provision for allowance for losses from acceptances and guarantees	—		—		—		1,000		—	
5.貸倒引当金繰入額	Provision for allowance for doubtful receivables	—		—		—		1,793		226	
6.減損損失	Impairment loss	—		—		—		120		51	
6.その他	Others	832		121		265		8,685		42	
税金等調整前中間(当期)純利益	Income before income taxes	2,480	0.7%	6,463	1.7%	6,277	1.6%	—		4,204	0.9%
税金等調整前中間(当期)純損失	Income before income taxes	—		—		—		2,161	▲0.5%	—	
法人税、住民税及び事業税	Corporate, inhabitant and enterprise taxes	1,194		2,701		2,515		1,393		1,875	
法人税等調整額	Adjustments for income taxes	6		▲224		▲456		▲701		42	
法人税等合計	Total income taxes	—		—		—		691		1,918	
少数株主利益	Minority interests	145	0.0%	227	0.1%	282	0.1%	43	0.0%	—	
少数株主損失	Minority losses	—		—		—		—		—	
中間(当期)純利益	Net income	1,134	0.3%	3,759	1.0%	3,936	1.0%	—		2,286	0.5%
中間(当期)純損失	Net loss	—		—		—		2,896	▲0.7%	—	

19.財務諸表(中間連結キャッシュフロー計算書)

Interim Consolidated Cash Flows

(百万円/million yen)

		04/9	05/9	06/9	07/9	08/9	09/9
I. 営業活動によるキャッシュフロー	Cash flows from operating activities						
税金等調整前中間(当期)純利益	Income before income taxes	3,291	2,480	6,463	6,277	▲ 2,161	4,204
税金等調整前中間(当期)純損失	Loss before income taxes	—	—	—	—	—	—
減価償却費	Depreciation	734	894	959	1,000	1,042	1,164
減損損失	Loss on impairment	—	607	11	225	120	51
連結調整勘定償却額	Amortization of consolidation adjustments	▲ 455	▲ 352	—	—	—	—
のれん償却額	Amortization expenses for goodwill	—	—	503	404	614	1,021
負ののれん償却額	Amortization expenses for negative goodwill	—	—	▲ 664	▲ 660	▲ 535	▲ 680
持分法による投資利益	Equity in earnings of investees	▲ 11	▲ 34	▲ 38	▲ 30	▲ 11	▲ 34
退職給付引当金増加(減少)額	Increase (decrease) in accrued employees' retirement benefits	▲ 160	▲ 262	▲ 578	▲ 19	▲ 46	▲ 13
役員退職慰労引当金増加(減少)額	Decrease in accrued directors' retirement benefits	▲ 29	▲ 325	▲ 832	—	—	—
貸倒引当金増加(減少)額	Decrease in allowance for doubtful receivables	▲ 17	▲ 103	▲ 41	▲ 60	1,668	▲ 139
債務保証損失引当金増加額	Increase in allowance for losses from acceptances and guarantees	—	—	—	—	1,000	—
受取利息及び配当金	Interest and dividend income	▲ 105	▲ 149	▲ 209	▲ 278	▲ 330	▲ 356
受取手数料	Fee income	▲ 568	▲ 685	▲ 824	▲ 904	▲ 939	▲ 1,043
不動産賃貸料	Real estate rental income	▲ 87	▲ 111	▲ 119	▲ 73	▲ 85	▲ 140
有形固定資産売却益	Loss on sale of fixed assets	—	▲ 126	—	▲ 1	—	▲ 64
有形固定資産処分損	Loss on disposal of fixed assets	17	30	195	106	31	25
関係会社株式売却損益	Gain on sale of stock of affiliated companies	—	—	▲ 181	—	—	—
投資有価証券売却益	Gain on sale of investment securities	—	—	▲ 47	—	▲ 206	—
投資有価証券売却損	Loss on sale of investment securities	—	—	—	—	—	—
投資有価証券評価損	Loss on revaluation of investment securities	—	—	—	3	50	32
関係会社株式評価損	Loss on revaluation of affiliates stocks clearance	—	—	—	—	5,586	—
売上債権の増加(減少)額	Decrease(increase) in trade receivables	▲ 4,966	▲ 4,357	2,287	▲ 4,603	▲ 132	▲ 27,295
棚卸資産の増加(減少)額	Decrease(increase) in inventories	▲ 1,244	1,971	2,492	954	1,422	▲ 2,422
仕入債務の増加(減少)額	Increase in trade payables	3,058	▲ 4,094	2,826	▲ 6,211	181	20,168
未払消費税等増加(減少)額	Increase (decrease) in accrued consumption taxes	▲ 58	204	▲ 141	▲ 369	▲ 473	▲ 729
その他の営業活動によるキャッシュフロー	Others cash flows from operation activities	197	177	3,027	▲ 2,524	▲ 279	1,478
小計	sub total	▲ 403	▲ 4,235	15,089	▲ 6,763	6,514	▲ 4,771
利息及び配当金の受取額	Interest and dividend income	102	132	213	280	333	367
情報提供料収入の受取額	Fee income received	537	651	812	896	928	1,015
不動産賃貸収入	Real estate rental income	87	111	119	73	89	140
利息の支払額	Interest payment	▲ 86	▲ 87	▲ 53	▲ 46	▲ 66	▲ 140
法人税等の支払額	Payment of income taxes	▲ 2,136	▲ 255	▲ 2,121	▲ 3,077	▲ 2,875	▲ 889
その他	Others	164	309	216	77	162	173
営業活動によるキャッシュフロー	Net cash provided by (used in) investing activities	▲ 1,735	▲ 3,374	14,275	▲ 8,560	5,086	▲ 4,105
II. 投資活動によるキャッシュフロー	Cash flows from Investing activities						
定期預金の預入による支出	Payment for addition to time deposits	▲ 158	▲ 260	▲ 1,014	▲ 160	▲ 142	▲ 314
定期預金の払戻による収入	Proceeds from refunds of time deposits	241	5,200	1,081	179	683	1,071
有形固定資産の取得による支出	Payment for acquisition of tangible fixed assets	▲ 661	▲ 492	▲ 961	▲ 710	▲ 699	▲ 2,018
有形固定資産の売却による収入	Proceeds from sales of tangible fixed assets	174	886	71	106	214	259
のれんの取得による支出	Payment for acquisition of goodwill	▲ 150	▲ 10	—	▲ 120	▲ 10	▲ 4
投資有価証券の取得による支出	Payment for acquisition of investment securities	▲ 511	▲ 877	▲ 142	▲ 1,015	▲ 776	▲ 95
投資有価証券の売却による収入	Proceeds from sale of investment securities	122	5	66	1	424	632
関連会社株式の取得による支出	Payment for acquisition of stocks in affiliates	▲ 30	—	—	▲ 3,428	▲ 491	—
連結の範囲の変更を伴う 子会社株式の取得による支出	Payment for acquisition of stock in subsidiaries accompanied by changes in consolidation	—	—	▲ 1,841	▲ 1,524	—	—
連結の範囲の変更を伴う 子会社株式の取得による収入	Payment for acquisition of stock in subsidiaries accompanied by changes in consolidation	—	—	—	—	—	460
子会社株式の取得による支出	Payment for acquisition of stock in subsidiaries	—	▲ 22	▲ 131	▲ 48	▲ 784	▲ 75
関連会社株式の売却による収入	Proceeds from clearance of stocks in affiliates	—	—	177	—	—	—
貸付による支出	Payment for extension of loans	▲ 303	▲ 185	▲ 940	▲ 62	▲ 1,363	▲ 625
貸付金の回収による収入	Proceeds from collection of loans	168	40	108	141	129	158
その他の投資活動によるキャッシュフロー	Others cash flows from investing activities	▲ 360	1,756	▲ 586	▲ 126	▲ 607	▲ 669
投資活動によるキャッシュフロー	Net cash provided by (used in) investing activities	▲ 1,468	6,041	▲ 4,112	▲ 6,766	▲ 3,425	▲ 1,220
III. 財務活動によるキャッシュフロー	Cash flows from financing activities						
短期借入金純増減額	Net increase (decrease) in short-term loans payable	2,076	900	▲ 4,072	961	▲ 1,414	▲ 945
長期借入れによる収入	Proceeds from long-term loans payable	—	—	—	—	—	16,400
長期借入金の返済による支出	Payment for repayment of long-term debt	▲ 645	▲ 679	▲ 740	▲ 144	▲ 303	▲ 533
社債の発行による収入	Proceeds from bond issue	—	—	—	—	—	—
転換社債の償還による支出	Expense if repayment of convertible bonds	—	—	—	—	—	▲ 8
自己株式の純増減額	Increase (decrease) in equity capital	▲ 889	▲ 909	▲ 2,164	▲ 1,896	▲ 4	▲ 0
配当金の支払額	Payment of cash dividends	▲ 471	▲ 477	▲ 520	▲ 341	▲ 457	▲ 587
少数株主からの払込みによる収入	Proceeds from minority shareholder's payment	—	143	—	—	—	—
少数株主への配当金の支払額	Payment of cash dividends to minority shareholders	▲ 13	▲ 11	▲ 14	▲ 12	▲ 6	—
その他の財務活動によるキャッシュフロー	Other cash flows from financing activities	12	11	▲ 265	▲ 325	▲ 318	▲ 367
財務活動によるキャッシュフロー	Cash flows from financing activities	70	▲ 1,022	▲ 7,775	▲ 1,757	▲ 2,504	13,957
IV. 現金及び現金同等物に係る換算差額	Net increase decrease in cash and cash equivalents	▲ 3,133	1,645	2,387	▲ 17,084	▲ 843	8,631
V. 現金及び現金同等物の期首残高	Cash and cash equivalents at the beginning of the year	16,196	22,880	34,124	43,429	15,851	13,091
VI. 合併及び株式交換による現金及び現金同等物の増加額	Increase in cash and cash equivalents due to stock swapping and amalgamation	—	522	892	—	19	433
VII. 連結範囲変更による現金及び現金同等物の増減額	Amount of increase (decrease) in cash and cash	—	—	—	—	84	410
VIII. 連結子会社の決算期変更に伴う現金及び現金同等物の減少額	Decrease in cash and cash equivalents due to alteration of the financial period of a consolidated subsidiary	—	—	—	—	—	▲ 280
IX. 現金及び現金同等物の中間期末残高	Cash and cash equivalents at the end of the year	12,928	25,048	37,405	26,345	15,112	22,286